



Ajuntament  
de Sant Quirze  
del Vallès



CURS 2025-26  
InFORMació



# Escoles públiques

de Sant Quirze del Vallès

#SQV



## Benvolguts i Benvolgudes,

Els pròxims dies començarà el període de preinscripcions escolars per al curs 2025-26. La voluntat i esforç permanent de la comunitat educativa és un exemple d'adaptació i reorganització constant. La seva empena i aprenentatge continu situa l'educació com un dels pilars més importants dels nostres dies, el centre neuràlgic del benestar i la salut de la nostra societat.

I amb aquesta voluntat facilitadora, us fem arribar aquesta publicació que inclou la informació més destacada dels centres educatius de Sant Quirze del Vallès, les seves característiques i etapes formatives. També podreu consultar el calendari de portes obertes. Per ajudar-vos, també, a conèixer els projectes educatius de les escoles, l'Ajuntament ha produït diversos vídeos

on les direccions expliquen de primera mà les singularitats de cada centre educatiu i que podreu visionar a través dels codis QR que trobareu al llarg de tota la publicació.

Vull aprofitar aquest espai per donar-vos a conèixer el Pla Educatiu Local, un instrument que ens permet treballar de forma coordinada a tots els agents del poble implicats en l'educació i que ha aconseguit que aquesta sigui l'eix central de moltes polítiques públiques sota el concepte d'educació 360. I, sobretot, vull aprofitar l'avinentsa per agrair novament les direccions dels centres, el professorat i personal de serveis, les associacions educatives i les famílies, una gran comunitat on esperem que us sentiu acollides i hi participeu de forma activa.

Elisabeth Oliveras i Jorba  
Alcaldessa



## ESCOLA EL TURONET

### Adreça

C. Lleida, 3  
08192 Sant Quirze del Vallès  
Tel. 93 721 30 18  
a8044910@xtec.cat  
<http://agora.xtec.cat/ceipelturonet/>

### Horari Lectiu

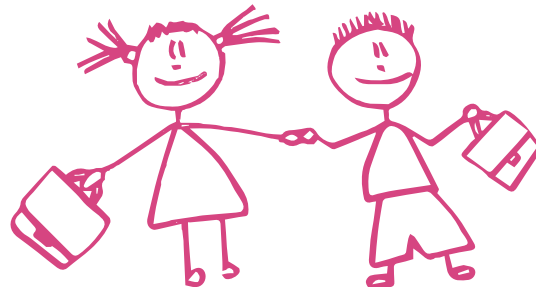
Matins de 9 h a 12.30 h  
Tardes de 15 h a 16.30 h

### Òrgans de govern

Directora: Laia Gonzàlvez Vilaldach  
Cap d'Estudis: Sílvia Darné Escolà  
Secretaria: Alba Carbonell López

### Itinerari educatiu

Centre de Secundària amb el qual es treballa en coordinació pedagògica:  
Instituts de Sant Quirze del Vallès.  
Coordinació amb escoles bressol.



### Projecte educatiu

El Turonet som una escola familiar, d'una línia, catalana, laica, arrelada i compromesa amb l'entorn, inclusiva, potenciant les capacitats de tots els infants.

Un centre que atribueix a l'educació una funció social, compartida i dirigida cap al desenvolupament personal de tots/es els/les membres de la comunitat educativa.

Eduquem en el respecte, la sostenibilitat, la participació i en els valors d'una societat democràtica, fomentat la solidaritat, l'esperit de diàleg, l'esperit crític i l'autonomia personal.

Apostem per metodologies centrades en el protagonisme de l'alumnat, la recerca i la globalitat dels aprenentatges amb diversitat de recursos didàctics, fomentant el pensament crític i reflexiu.

Potenciem la creativitat i l'expressió a partir de diferents llenguatges posant la mirada en les intel·ligències múltiples.

Fem diferents agrupaments per facilitar els aprenentatges i atendre millor la diversitat i una atenció més individualitzada.

Treballem l'educació emocional perquè els infants aprenguin a gestionar les seves emocions i entendre les dels altres.

### Els nostres projectes

- Assemblea de delegats i eco delegats per promoure la participació directa de l'alumnat
- Filosofia 3/18
- Escolta'm
- Colònies anuals des de 14 fins a 6è
- Celebració de festes populars
- Treball a l'aula de ciències
- Hort ecològic escolar
- Escola verda
- Activitats a tots els cicles amb col·laboració de les famílies
- Racons de joc i de treball a infantil i C. Inicial.
- Projectes de tota l'escola, dia la Pau, dia mundial de l'activitat física...
- "Nits de mussols" a Cicle Superior
- Anglès des de 14
- Impuls de la lectura amb: el pla lector, el LÈCXIT i la biblioteca escolar i la d'aula

- Arrelament al nostre poble mitjançant la realització d'activitats a les llars d'avis, i amb entitats culturals, Sant Quirze natura i el GIHSQ
- Activitat "Dansem", "Toca-toca" coordinada amb les altres escoles
- Natació a 2n
- Cantània
- Pla digital de centre
- Projecte de patis, el pati com a eina educadora, no sexista i que fomenta la convivència entre tots/es els/les alumnes de primària i d'infantil
- Campanya de foment del consum de la fruita de la generalitat i esmorzars saludables

### Serveis gestionats per l'AFA

- Menjador escolar, cuina pròpia, amb el reconeixement de Cuina Catalana
- Activitats extraescolars i esportives, tant al migdia com a la tarda
- Acol·lida matinal des de les 7.30 h i a la tarda de 16.30 a 18 h
- Casals durant les vacances escolars coordinats amb les altres AFA
- Suport informàtic subvencionat per l'AFA

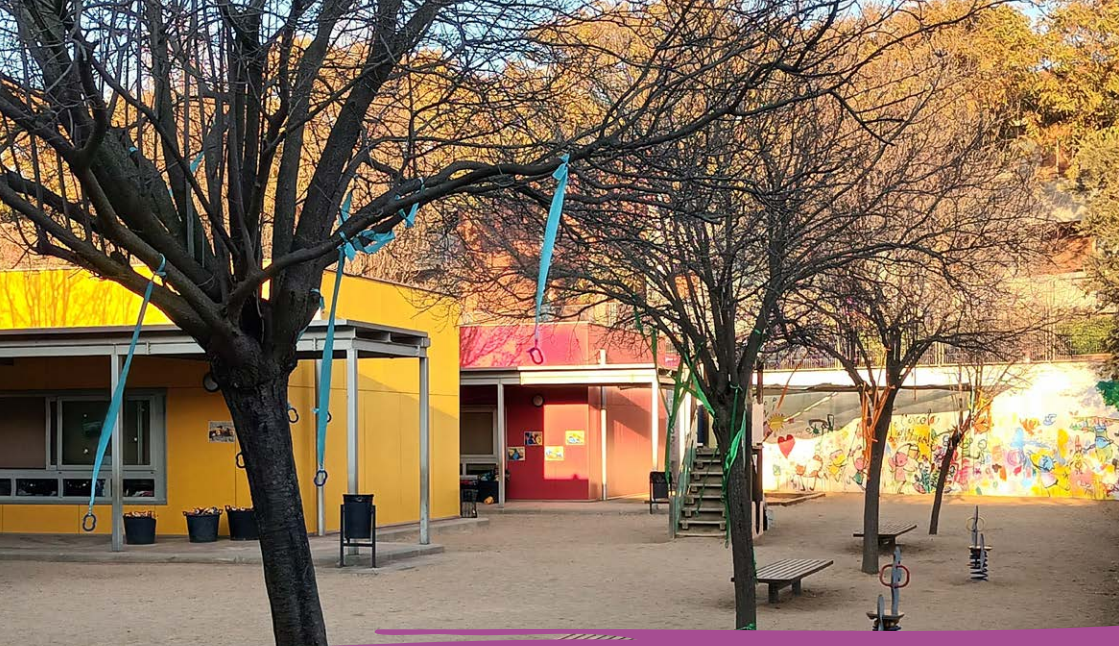
### Serveis educatius d'orientació i suport

- Equip d'Assessorament Psicopedagògic (psi-còloga EAP).Comissió d'Atenció a l'Educació Inclusiva (CAEI)
- Mesures Universals d'Atenció a la Diversitat (MISU)
- Logopeda(CREDA)
- SEP lectiu i extra-lectiu
- Atenció inclusiva, personalitzada i d'acompanyament a l'alumnat en tota la seva globalitat

### Acol·liment alumnes nous.

- Coordinació amb les escoles bressol
- Reunions individuals amb les famílies
- Reunió informativa al juny per les famílies d'13
- Adaptació progressiva de l'alumnat





## ESCOLA Lola Anglada

### Adreça

Carrer Segarra s/n  
Tel. 93 721 26 77  
08192 Sant Quirze del Vallès  
escolalolaanglada@xtec.cat  
<http://agora.xtec.cat/ceiplolaanglada>

### Horari Lectiu

De 9:00 a 12:30 i de 15:00 a 16:30  
SEP prelectiu a cicle mitjà i superior:  
de 8.30 a 9 h

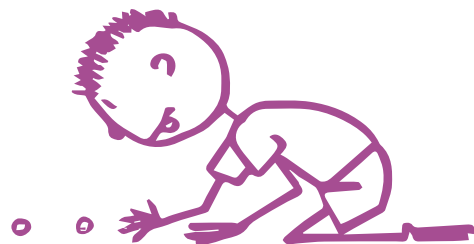


### Òrgans de govern

Directora: Jenni López Mallorquín  
Cap d'Estudis: Ferran Pujol  
Secretària: Inés Pelegrín Boillos

### Itinerari educatiu

Coordinació amb els instituts i les escoles bressol del municipi.



### Projecte educatiu

L'escola Lola Anglada té com a objectiu principal el desenvolupament integral de tot el seu alumnat, potenciant el creixement de les seves aptituds i capacitats, a nivell personal, intel·lectual i emocional. La nostra finalitat és oferir un ensenyament de qualitat i personalitzat, en un entorn inclusiu. Som una escola coeducadora, oberta a les famílies i vinculada amb el seu entorn proper.

### Projectes pedagògics

Impuls de la lectura (ILEC), apadrinament lector, biblioteca d'escola i d'aula i Club LectoLola.

Matemàtiques manipulatives a tots els nivells.

Projecte AICLE. Science a cicle superior.

Projectes artístics: Dansem, la Cantània, el País a l'escola, Toca-Toca i la Clika.

Estratègia digital de centre (robòtica i ràdio)

Treball de la intel·ligència emocional de forma gradual des d'13 a 6è.

Ambients d'aprenentatge a l'etapa d'Educació Infantil, 1r, 2n i 3r de primària.

Capses d'aprenentatge a 4t, 5è i 6è de primària.

Setmana de les famílies: Setmana dedicada a dur a terme activitats amb la participació i col·laboració de les famílies.

Colònies anuals des d'15 a 6è.

Patis inclusius.

Hort escolar gestionat per l'alumnat de 4rt.

Celebració de festes tradicionals.

### Serveis educatius d'orientació i suport

Equip d'Assessorament Psicopedagògic (EAP).

Atenció continuada per part de la CAEI del centre a l'alumnat amb NESE i a les seves famílies.

Suport a l'aula d'13 (TEI).

Mesures universals d'atenció a la diversitat: Agrupacions flexibles (grups reduïts i dos mestres a l'aula), suport educatiu personalitzat (SEP) pre-lectiu i activitats internivell.

### Acolliment de nou alumnat-13

Coordinació amb les llars d'infants del municipi.

Entrevistes personalitzades amb les famílies.

Reunió informativa abans d'iniciar el nou curs.

### Treball tutorial

Reunions de nivell a l'inici de cada curs escolar.

Entrevistes individuals amb les famílies.

Seguiment de l'evolució de cada nen/a dins del seu grup.

Educació emocional.

### Serveis

Servei d'Acollida Matinal a partir de les 7:30 h.

Servei d'Acollida a la tarda fins a les 18:00 h.

Menjador escolar gestionat per l'AFA, amb monitoratge especialitzat, cuina pròpia i menjador.

Activitats esportives i extraescolars gestionades per l'AFA.

### Instal·lacions

Aula de racons de joc simbòlic.

Sala de psicomotricitat equipada.

Pati diferenciat d'infantil i primària.

Aules específiques: informàtica, música, racons matemàtics, experimentació, petit grup, atenció a la diversitat, idiomes, biblioteca, gimnàs/sala d'actes i pistes poliesportives.

Pissarres digitals a totes les aules, incloses les aules de música, anglès i les de grup reduït.





## INSTITUT-ESCOLA Onze de Setembre

### Adreça

C. Castanyers s/n  
Tel. 93 721 66 02  
a8077061@xtec.cat  
www.escola11s.cat

### Horari Lectiu

Educació infantil i Primària:  
Matins de 9 a 12.30 h  
Tardes de 15.15 a 16.45 h

### Educació secundària:

Dilluns, dimarts i dijous:  
Matí: 8.00h-13.00h  
Tarda: 15.00h-16.30h  
Dimecres i divendres:  
Intensiu: 08.00-14.30h



### Òrgans de govern

Directora: Puri Cabello  
Cap d'Estudis: Mila Quintana  
Coordinador pedagògic: Jose Esparza  
Secretari: Roger Barnusel

### Itinerari educatiu

Coordinació pedagògica amb les escoles bressol



### Projecte educatiu

L'Institut-Escola Onze de Setembre es defineix com a inclúsiu, coeducador, laic i respectuós amb la pluralitat. Treballa per ser un referent de qualitat educativa i d'assoliment dels objectius d'excel·lència i d'equitat. S'explica d'acord amb els principis de: qualitat pedagògica, direcció responsable, dedicació i professionalitat docents, avaluació, retiment de comptes, implicació de les famílies, preservació de l'equitat, cerca de l'excel·lència, respecte a les idees i les creences dels alumnes i de llurs mares, pares o tutors. **El marc d'un Institut Escola** permet acompanyar el desenvolupament de l'alumnat dels tres als setze anys, construint una relació estreta de coneixement personal. Una sola comunitat educativa, un sol projecte, un únic claustre i una sola cultura pedagògica i didàctica atorguen una gran riquesa al nostre centre. **Els objectius prioritaris** que configuren els nostres trets d'identitat com a centre són l'èxit escolar, desenvolupant al màxim les capacitats i competències de tots i cadascun dels nostres alumnes com a principi fonamentador d'igualtat, garantia i cohesió social. **El futur projecte** del centre comptarà amb una línia a educació infantil i primària i dues a secundària.

### Acollida al nou alumnat

Jornada de portes obertes.  
Entrevistes personalitzades amb les famílies.  
Reunió informativa a les famílies de 13 al mes de juny.  
Reunió informativa a les famílies de 1r d'ESO abans de la preinscripció. Adaptació progressiva de l'alumnat de 13 durant els primers dies de curs.

### Serveis educatius d'orientació pedagògica

Psicopedagoga (EAP, Serveis Educatius Dept. Educació)  
Logopeda (CREDA)  
Servei del departament d'educació de l'Ajuntament de Sant Quirze del Vallès.

### Menjador escolar:

Cuina pròpia on s'elaboren diàriament tots els plats que se serveixen. Menús elaborats per una dietista-nutricionista. S'ofereixen visites concertades amb aquelles famílies que ho requereixin.

### Activitats extraescolars, gestionades per l'AFA

S'oferta un gran ventall d'activitats que van des d'Educació Infantil fins a tercer d'ESO. Es duen a terme en horari de migdia i de tarda.  
Servei d'acollida fora de l'horari escolar: de 7:30 h a 9h al matí i de 16:45h a 18.15h a la tarda.

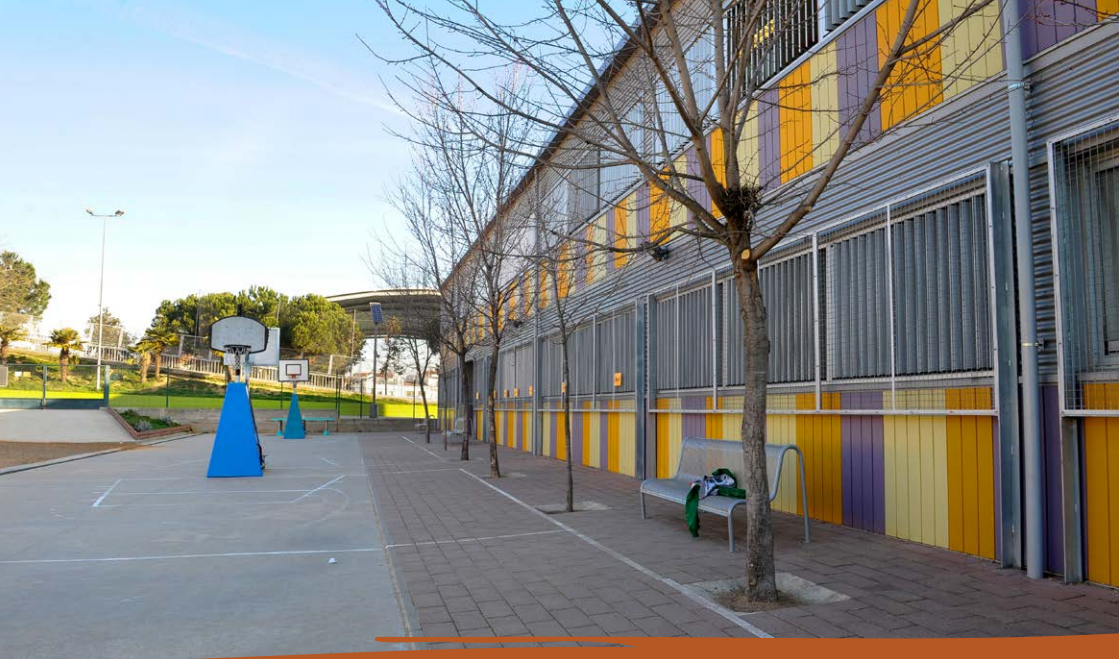
### Instal·lacions

Biblioteca. Aula d'informàtica. Gimnàs. Sala de Psicomotricitat. Laboratori de ciències. Taller de tecnologia. Aules d'educació artística: plàstica i música. Aula de joc simbòlic. Hort. Aules d'idiomes. Aula d'atenció educativa. Cuina. Menjador. Jardinet/patis interiors. Ascensors. Dues pistes poliesportives. Tres patis d'esbarjo diferenciats per edats. Recursos tecnològics d'audiovisuals i comunicació. Sis portes d'entrada al centre diferenciades per edats. Espai reservat per autocars per sortides del centre.

### Projectes pedagògics:

Projecte Digital: ús i l'aplicació a nivell escolar (aula d'informàtica, portàtils, tauletes digitals, pissarres digitals, canons a les aules...). **Projecte Interdisciplinari** i Congrés d'Aprenentatges: treball cooperatiu, on l'alumnat fa un procés d'aprenentatge al voltant d'un eix temàtic amb mostra final oberta a la comunitat educativa. **English Day**, Jornada Esportiva: jornades d'aprenentatges competencials on participa tot l'alumnat del centre. **Desenvolupament de la pràctica psicomotriu** a l'etapa infantil, per millorar l'autoconeixement, l'autocontrol i l'autoestima. **Impuls de la lectura/Biblioteca escolar/Llegim en parella**, per fomentar els hàbits lectors, desenvolupar estratègies de recerca, anàlisi d'informacions i el gust per la lectura. **Joc simbòlic**, alumnat d'educació infantil. **Aula de ciències**, on es fan pràctiques que ajuden a consolidar els coneixements teòrics i fomenten el treball en grup.

**Projecte de reutilització** de llibres de text, per aprendre a conservar i valorar aquest material a més d'ajudar econòmicament a les famílies que participen. **Projecte d'anglès** per ser competent en aquesta llengua. S'imparteix des de 13 i també s'ofereix com activitat extraescolar en estreta coordinació entre els mestres de l'escola i els responsables que l'organitzen. **Cantània**, alumnat de 6è, projecte global de música, conjuntament amb altres escoles de Catalunya. **Dansem, alumnat de 2n**, projecte artístic i de cohesió social amb alumnat del poble. **Cantem**, alumnat de 4t, projecte artístic i de cohesió social amb alumnat de la comarca. **Programació i robòtica educativa**: fer ús de les noves tecnologies i de diferents llenguatges de programació, per tal de fomentar un sistema d'aprenentatge interdisciplinari que permeti potenciar el desenvolupament d'habilitats i competències en l'alumnat. **Treball per projectes** a 4t, 5è, 6è, 1r i 2n d'ESO: treball globalitzat, puntual i en equip per aprofundir en diferents temes, dues sessions setmanals **Espais d'aprenentatge** 1r, 2n i 3r: proposta de diferents activitats basades en les intel·ligències múltiples. **Ambients d'aprenentatge** 13, 14 i 15: espais de relació i comunicació on a partir de diferents propostes els infants poden actuar, observar, experimentar, construir, inventar, imaginar, compartir, relacionar-se, emocionar-se i interactuar amb els altres. **Piscina**, alumnat de 2n, dins de l'àrea d'educació física, projecte subvencionat per l'ajuntament. **Plurilingüisme**: des de 13 activitats plurilingües per afavorir el contacte amb diferents llengües. A l'ESO com a segona llengua estrangera s'imparteix francès. **Innovació en metodologies matemàtiques**: projecte global de centre que potencia el treball manipulatiu i competencial en l'aprenentatge de les matemàtiques. **Activitats complementàries**: colònies a 15, 2n, 4t i 6è i camp d'aprenentatge a 1r i 2n ESO, esquuada i estada a França 3r ESO. **Atenció a la diversitat**: Es planifiquen mesures i recursos per donar suport a cada alumne en el seu procés d'aprenentatge: es fan doblements de grups classe (meitat de l'alumnat) per aprofundir en el currículum de manera més individualitzada i poder atendre les intel·ligències múltiples de manera competencial. **Realitzem suports** en petits grups (4-5 alumnes) per atendre la diversitat de l'alumnat i afavorir els aprenentatges. **codocència**: dos mestres a l'aula en algunes franges horàries per potenciar el treball globalitzat. **Comptem amb una mestra d'educació especial** i una mestra d'audició i llenguatge. -Intercanvis internivells: activitats compartides entre diferents nivells on l'aprenentatge és mutu i enriquidor. -Optatives ESO: robòtica, multisports, estudi guiat, francès, ràdio, economia, emprendedoria, física i química, digitalització, música, biologia i geologia.



## ESCOLA PILARÍN Bayés

### Adreça

Carrer Josep Mitats, s/n  
(Entrada per la porta del Carrer Sant Ramón s/n)  
Sant Quirze del Vallès (Les Fonts)  
Tel. 93 784 38 41  
a8044454@xtec.cat  
www.xtec.cat/centres/a8044454  
AFA: ampa.pilarin@gmail.com  
Servei menjador: 660 760 784  
menjador.pilarin@camposestela.com

### Horari Lectiu

Matins de 9 a 12.30 h  
Tardes de 15 a 16.30 h  
SEP no lectiu a 1r: de 14.30 a 15 h dos dies per setmana



### Òrgans de govern

Directora: Maribel Garcia Merino  
Cap d'Estudis: Ainhoa Freire Benítez  
Secretària: Virgínia Moreno González

### Itinerari educatiu

Coordinació amb l'escola bressol L'Esquitx (barri de Can Parellada, Terrassa)  
Centres de Secundària amb els quals es treballa en coordinació pedagògica i traspàs d'informació:

- Institut Egara (barri de Can Parellada, Terrassa)
- Institut Sant Quirze del Vallès
- Institut Salas i Xandri



### Projecte educatiu

L'Escola Pilarín Bayés és una escola que:

Ofereix un espai de creixement en el qual tots els infants puguin formar-se com a persones que ajudin a millorar el nostre futur i puguin prendre responsabilitats en el món que hauran de viure.

Ofereix un model d'escola innovador amb els recursos humans i materials necessaris, per donar un ensenyament de qualitat entenen l'educació com un treball cooperatiu entre escola, família i alumnat.

Es defineix com a catalana, participativa i oberta a tothom amb voluntat integradora respectant les característiques pròpies de cadascú, tan físiques, psíquiques, culturals i socials que enriqueixen en la solidaritat i la convivència.

Parteix del concepte de diversitat, sabent que tot l'alumnat és únic i diferent, i per tant cadascú necessitarà un seguiment i una mirada individualitzada.

Fonamenta la pedagogia a partir dels interessos de l'alumnat potenciant els aprenentatges significatius a partir de l'experimentació, el raonament, la comunicació, l'expressió, el creixement artístic i l'esport sense perdre de vista la importància de l'esforç per aconseguir nous reptes i superar metes pròpies.

S'esforça a participar en projectes que millorin la nostra tasca i ho fem conjuntament amb l'AFA, l'Ajuntament de Sant Quirze i el de Terrassa, l'EAP, el Centre de Recursos Pedagògics de Sabadell i el Departament d'Educació i Formació Professional entre altres entitats col·laboradores, i juntament amb el Consell Escolar del centre com a gran òrgan de participació de tota la comunitat educativa.

### Projectes escolars

L'escola ha estat seleccionada per formar part del "FAIG" 2023-2026 i participem en el "LAB 3-6". Ambdós projectes potencien el treball per projectes amb pensament científic i reflexiu, amb una mirada crítica compromesa amb el medi i una metodologia activa per a tot el nostre alumnat. També destaquem: Acollida d'identitats. Programació d'activitat de cohesió de grups i d'educació emocional. Treball individualitzat de tutories i Pla de Convivència. Metodologia activa combinant les investigacions i llibres de text. Treball per racons i treball cooperatiu. Apadrinaments juganers entre l'alumnat de 15 i 4t i apadrinament lector entre 1r i 5è. Llengua anglesa a partir d'14 – English Day per a tota l'escola – Projecte eTwinning. Auxiliar de conversa en llengua anglesa per CS. Biblioteca. Projectes de música: La Klika, Dansem, Toca-Toca. Informàtica a les aules amb diversitat de recursos... Pla Català de l'Esport a l'Escola. Natació a 2n de primària. Colònies a 15, 2n, 4t i 6è. Diferents activitats a l'aula amb la col·laboració de les famílies (investigacions, jornades de jocs tradicionals a Infantil, xerrades i tallers pedagògics a l'aula, jornades esportives a 4t, musical a

6è...). Activitats mediambientals d'Escola Verda. Treball educatiu a l'hort escolar. Participació en els programes escolars de consum de fruita i hortalisses. Socialització de llibres de text a partir de 3r. Participació en diferents propostes del Projecte Educatiu de Ciutat de l'Ajuntament de Sant Quirze (visites a l'Ajuntament, activitats de Sant Jordi, tallers a les aules amb temàtica diversa relacionats amb el nostre currículum...)

### Acollida del futur alumnat-13

Reunions individualitzades amb les famílies que presenten sol·licitud de preinscripció.

Reunions de coordinació amb les Llars d'infants de la zona d'influència.

Trobada de germanor a l'escola entre el futur alumnat i l'actual 13 de l'escola.

Presentació de tutors/es i reunió informativa durant el mes de juny.

Adaptació progressiva de l'alumnat d'13 durant els primers dies, i recursos de personal addicionals pels primers mesos d'13.

### Serveis

Acollida matinal de 7:30h a 9h, i de tarda de 16:30h a 18h (AFA).

Serveis Socials (Sant Quirze del Vallès i Terrassa).

EAP (Equip d'Atenció Psicopedagògica dels Serveis Educatius).

Assessorament psicològic i logopèdic (AFA).

Menjador escolar amb cuina pròpia al centre (AFA).

Gran ventall d'activitats extraescolars (AFA).

Casals d'estiu i casals en dies festius (AFA).

Reunions familiars en gran grup amb canguratge (Escola i AFA).

Reunions individuals amb les famílies.

Web informativa de suport a les famílies.

Blogs per nivells.

APP mòbil de comunicació escola-família.

### Instal·lacions

6 aules d'ed. infantil. 14 aules educació primària. 1 aula d'anglès. Aula "Maker" (aula del Projecte FAIG). 2 aules complementàries. 2 aules d'educació especial. Sala de psicomotricitat/gimnàs/música/dansa. Espai de racons d'experimentació. Vestidors i dutxes. Hort escolar. Sala de reunions. Menjador i cuina pròpia. Pati d'ed. infantil i cicle inicial. Pati de cicle mitjà i superior. Cessió del Poliesportiu de Les Fonts i de la sala polivalent de la Torre Julià.



## ESCOLA Purificació Salas i Xandri

### Adreça

Ronda Arraona s/n  
08192 Sant Quirze del Vallès  
Tel. 93 721 30 17 - AFA 93 721 28 63  
a8033407@xtec.cat  
<http://agora.xtec.cat/ceip-purisasal/>  
AFA -  
<https://sites.google.com/view/afa-puri-salas/inici>

### Horari Lectiu

Matins de 9 a 12.30 h  
Tardes de 15h a 16:30h

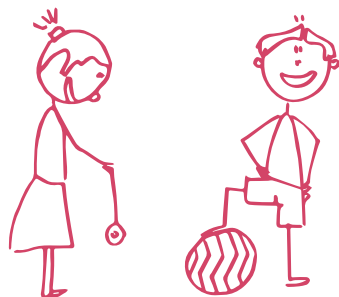


### Òrgans de govern

Directora: Eugènia Vives Vilatersana  
Cap d'Estudis: Lidia Cardelo Arroyo.  
Secretari: Christian Hernandez Santos

### Itinerari educatiu

Coordinació amb els instituts i les escoles bressol del municipi.



### Projecte educatiu

Principals trets d'identitat de l'escola:  
Som una escola d'Ed. Infantil i Primària d'una línia que compartim edifici amb l'Institut Salas i Xandri. El nostre projecte educatiu en centra en els següents aspectes:

**Escola Catalana i plurilingüista:** amb la consciència pedagògica d'ensenyar el valor que es dona a la pròpia llengua, transmetem les festes tradicionals, el coneixement de la pròpia cultura i per suposat complementem amb el respecte a la diversitat cultural; així com, apostem per la formació d'alumnat plurilingüe.

**Escola Democràtica:** Fomentem el diàleg i la conversa entre l'alumnat, famílies i docents. Apostem per una gestió participativa (claustre, equips de cicle, comissions, Consell Escolar...)

**Escola Inclusiva:** volem un centre educatiu que tingui com a referent ètic primordial el valor de la dignitat humana i que accepti a totes les persones, sigui quina sigui la seva condició i les ajudi a desenvolupar al màxim les seves capacitats oferint a tot l'alumnat les oportunitats educatives i les ajudes necessàries (curriculars, personals o materials) per al seu progrés personal i acadèmic.

**Escola coeducadora:** volem un centre que apliqui una metodologia educativa i impulsi les relacions igualitàries i que educui en el rebuig a tota forma de discriminació i violència de gènere.

**Escola d'acollida:** A través del Pla d'Acollida, l'escola posa en marxa una sèrie d'actuacions i actituds als nous membres (ja siguin alumnes, professors, ... o qualsevol altre membre) per tal que se sentin integrats.

**Creativa:** Treballem conjuntament per a que el nostre alumnat adquireixi hàbits que pugui ser capaç d'interpretar tota mena de situacions, investigar rigorosament dissenyant diferents solucions, manifestar originalitat en les respostes i desenvolupar la imaginació creativa.

**Escola amb una competència professional docent:** Volem un centre que aposti per la millora continua i es comprometi amb l'ensenyament i les metodologies innovadores per a garantir les competències bàsiques per part de tot l'alumnat. Considerem indispensable l'existència d'una estreta col·laboració amb les famílies en la tasca educativa, conscients que són les primeres i principals educadores del nostre alumnat.

### Acollida al nou alumnat

Coordinació amb les llars d'infants del municipi. Entrevistes personalitzades amb les famílies. Adaptació progressiva de l'alumnat de 13 durant els primers dies de curs

### Projectes pedagògics

**Escola solidària.**

**Impuls a la lectura:** pla lector de centre, apadrinament lector 1r i 6è, biblioteca de centre i d'aula.

**Arts & Crafts:** educació visual i plàstica en anglès a primària.

**English Day,** on participa tot l'alumnat del centre.

**Eix transversal:** projecte interdisciplinari comú a tota l'escola.

**Natació a 2n** en horari lectiu.

**Projectes artístics:** Concert de Nadal, Cantània a 5è, Danses a 2n i Toca-toca a 6è.

**Metodologies globalitzades** a Infantil i Primària en l'àrea

de medi i llengües combinades amb treball sistemàtic de la llengua.

**Metodologia EMAT** per treballar les matemàtiques.

**Ambients d'aprenentatge** a l'etapa d'educació infantil. Participació **programa de consum de fruites i hortalisses** a l'escola.

Programa d'innovació metodologia **#aquiproubullying**.

**Racons de pati** amb jocs tradicionals i bibliopati.

Escola STEAM: impulsem els talents femenins en l'àmbit científic-tècnic.

**Estratègia digital de centre.** Programació digital i robòtica educativa utilitzant bee-bots, scratch, lego wedo i altres plataformes per fomentar el pensament computacional.

**L'Atenció a la Diversitat** des d'una mirada global oferint una educació inclusiva.

**Projecte Parlem** a cicle superior: tutories individualitzades amb l'alumnat per escoltar la seva veu i acompanyar-lo.

**Escola Formadora.**

**Consell de delegats i delegades** per promoure la participació activa de l'alumnat en l'organització de l'escola.

**Treball de les emocions** en tots els nivells.

**Setmana cultural** amb la participació de les famílies.

### Serveis AFA

**Menjador escolar:** Cuina pròpia on s'elaboren diàriament tots els plats. Els menús estan supervisats per la dietista del Departament d'Ensenyament. **Activitats extraescolars:** S'oferta un gran ventall d'activitats que van des d'E. Infantil-3 anys fins a 6è de primària. Es duen a terme en horari de migdia (menjador) i en horari de tarda (des de les 16.45 h. fins les 18,30h.). També hi ha servei d'acollida a partir de les 7.30 h. del matí. En període vacacional també s'organitzen casals, ludoteques i colònies.

### Serveis educatius d'orientació i suport pedagògic.

Ass. Psicòloga dels Dep.d'Educació (EAP). Atenció inclusiva i continuada a la diversitat d'alumnat (mestra EE i vetlladora). Logopèdia (CREDA). Comissió d'Atenció a L'Educació Inclusiva (CAEI) per fer el seguiment de casos

### Instal·lacions i equipaments

Aula de psicomotricitat. Aula de Racons. Aula de música. Menjador i cuina al propi centre. Biblioteca de centre en construcció i biblioteques d'aula. Ascensor. Aula d'informàtica i Aula Multimèdia amb 15 ordinadors de sobretaula. Equipament de panells interactius i portàtil a cada aula de Primària i Infantil. Ordinadors personalitzats per alumnes de 5è i 6è. 27 Ordinadors Chromebooks i 27 tauletes iPad per compartir. Impressora 3D. 3 visualitzadors digitals. Equips de robòtica per a Infantil i Primària. Recursos digitals per afavorir l'atenció a la diversitat. 4 pistes poliesportives i gimnàs, i 1 de jocs rocòdrom i bàsquet multifuncional, 2 taules de ping-pong "Tenis de taula".



## ESCOLA Taula Rodona

### Adreça

C/ Frederica Montseny s/n  
08192 Sant Quirze del Vallès  
Tel. 937219936  
a8060484@xtec.cat  
<https://agora.xtec.cat/escolataularodona/>  
[www.ampataularodona.com](http://www.ampataularodona.com)

### HORARI Lectiu

Matins de 9 a 12.30 h  
Tardes de de 15:00 h a 16:30 h

### Òrgans de govern

Directora: Susanna López Martín.  
Cap d'Estudis: Carme Sacristán Pérez.  
Secretari: David Martín Jiménez

### Consell Escolar:

Representants del professorat, pares i mares,  
personal d'administració i serveis i Ajuntament.

### Itinerari educatiu

Es manté coordinació pedagògica amb les esco-  
les bressol i amb els dos Instituts de Sant Quirze.

### Projecte educatiu

A l'Escola Taula Rodona oferim un ensenyament lligat als interessos dels infants tenint en compte les capaci-  
tats i competències que cal assolir a cada etapa.

El raonament i l'expressió amb tota mena de llenguat-  
ges ( català, castellà, anglès, matemàtic, corporal, visual  
i plàstic i musical ), són la base dels aprenentatges en  
el dia a dia de la nostra escola.

Una educació basada en l'aplicació d'estratègies meto-  
dològiques apropiades a cada nivell educatiu, i on fem  
servir mesures i suports universals per ajudar en l'ad-  
quisició d'habilitats intel·lectuals, socials i emocionals.

El docent actua com a guia de l'alumnat que va creixent  
en autonomia i competència. Fomentem el respecte a la  
diversitat i es treballa el desenvolupament dels valors  
bàsics de la nostra societat actual.

Som escola amb Acord de Corresponsabilitat amb el  
Departament d'Educació per la qual cosa no només  
fem retiment de comptes a la comunitat educativa sinó  
també a l'Administració educativa.

### Suport pedagògic

Suport de la Psicopedagoga dels Serveis Educatius del  
Departament d'Ensenyament (EAP). Acompanyament  
específic a les aules de I3 (TEI). Atenció continuada a  
la diversitat de l'alumnat (mestres d'EE i vetlladora).

Seguiment pedagògic i social (CAEI).

Programa de prevenció de l'assetjament escolar.

### Projectes propis

- Apadrinament entre l'alumnat de I3 i 6è de primària.
- Apadrinament lector entre l'alumnat de 1r i 4t; 2n i 5è i I5 i 3r de primària.
- Els amics de l'hort: l'alumnat de 4t i I4 fan activitats a l'hort de l'escola, **espai d'aprenentatge i convivència.**
- **La biblio-pati com a espai i moment per gaudir de la lectura.**
- Metodologies globalitzades a Infantil i Primària amb **equilibri amb el treball sistemàtic de la llengua i de les matemàtiques.**
- Racons de treball a infantil i cicle inicial.
- Cant coral a 4t i 6è de primària. Percussió corporal a 5è de primària.
- Percussió corporal a 5è de primària.
- Projecte: Dansem a 2n de primària.
- Arts & Crafts a tota la primària: l'Educació visual i plàstica en llengua anglesa.

- Projecte TAC, suport a l'aprenentatge mitjançant les noves tecnologies: Ipads i portàtils a primària.
- STEAMS de 1r a 4rt.
- Projecte de millora dels **patis per fer-los més funcionals i inclusius.**

### Acolliment de nou alumnat-I3

Coordinació amb totes les llars d'infants del municipi.  
Adaptació progressiva de l'alumnat de I3 durant els primers dies d'inici de curs. Reunió informativa abans d'iniciar el nou curs.

### Projecte Escoltem

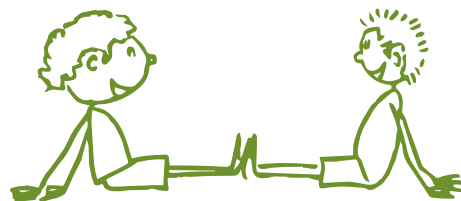
Tutories individualitzades on l'alumnat troba el seu espai i moment per fer sentir la seva veu i les seves necessitats

### Serveis prestats per L'ÀFA

- Servei d'acollida matinal i tarda a partir de les 7.30 h. i de les 16.45h.
- Menjador escolar amb cuina pròpia i amb monitoratge especialitzat.
- Activitats extraescolars de migdia i de tarda.
- Servei de logopèdia.

### Instal·lacions

- Aula de psicomotricitat, d'atenció a la diversitat, d'art, de llengua anglesa i de música
- Biblioteca escolar.
- Aula d'art, aula d'anglès i aula de música.
- Pissarres interactives a totes les aules i d'altres espais del centre.
- Pista amb equipaments esportius i jocs de pati.





## INSTITUT Sant Quirze del Vallès

### Adreça

C. Bages, 21 (08192)

Tel. 93 721 31 44

iessantquirze@xtec.cat

<https://agora.xtec.cat/iessantquirze/>

### Horari Lectiu

Jornada compactada de dilluns a divendres de 8 a 14.30 h

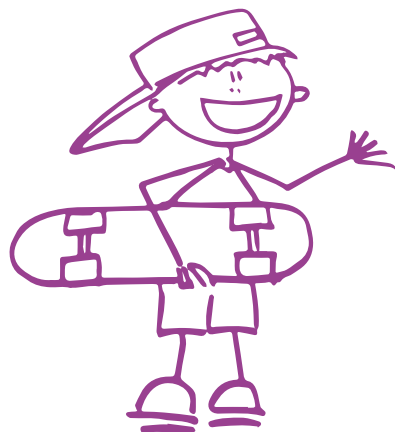
### Òrgans de govern

Directora: Judith Miró Dalmau

Cap d'Estudis: Max Marco García

Coord. Pedagògic: Daniel Yuguero

Secretari: Cèsar Fernández Domínguez



### Projecte educatiu

Fundat a l'any 1994, l'institut Sant Quirze del Vallès fa una aposta clara i efectiva per l'educació de **qualitat**, per la **innovació educativa i tecnològica**, i per la voluntat d'oferir als nostres alumnes una **formació sòlida**, que els permeti encarar amb autonomia i eficiència els difícils reptes que els planteja la societat actual.

Un centre que ofereix una **formació secundària completa**, garantint que el vostre fill/a pugui formar-se des dels 12 anys fins als 18 anys, amb una **oferta de totes les modalitats de batxillerat amb un model curricular integrador, obert i flexible** que permet donar resposta a les diferents necessitats e interessos educatius dels alumnes.

Els eixos vertebradors del nostre projecte són:

#### FORMACIÓ PLURILINGÜE ANGLÈS - FRANCÈS

Projecte GEP (generació plurilingüe) amb: Projectes d'intercanvi immersiu a Alemanya, i Xina. Estades lingüístiques a l' ESO i al Batxillerat, a Brighton i Llafranc... A partir del curs 2024-2025, l' alumnat pot realitzar els exàmens dels títols d' anglès i francès que emet Cambridge University (B2 d' anglès) i DELF (B2 de francès). Es pot cursar francès a tot el currículum d'ESO i té continuïtat amb el BATXIBAC, amb estades lingüístiques a França i intercanvis amb Quebec i Montpeller.

#### PROGRAMES PEDAGÒGICS, TRANSVERSALS I ALTRES

**Batxillerat Artístic** Dibuix artístic i tècnic, disseny, volum i cultura audiovisual conformen les matèries orientades per l'alumnat interessat en la vessant artística.

**Sostenibilitat** Desenvolupant el projecte L'ISQV I L'Agenda 2030, es fan activitats per treballar els ODS: adequació dels espais, enjardinament de l'entorn, aula mediambiental, GODS (Grup pels Objectius de Desenvolupament Sostenible), vincles amb Institucions locals, comarcals i internacionals amb projectes Erasmus relacionats.

**Pla Lector** Implementat a tota l' ESO per afavorir la lectura de llibres amb servei de préstec de la nostra Biblioteca.

**Projecte TEI** que afavoreix l'acollida dels alumnes de 1r d'ESO per part dels seus companys de 3r d' ESO, i el d'Orientació Acadèmica i Professional a 4t d'ESO i Batxillerat.

**Tallers/Col·laboracions** Taller de prehistòria, Projecte Be an Entrepreneur (formador nadiu expert), "Teixint xarxes" (en col·laboració amb la Universitat de la Pau), participació al programa ARGÓ de la UAB amb els Treballs de Recerca.

**Activitats dins i fora del centre** Proves Cangur i Problemes a l'Esprint, conferències i tallers, visites a museus i exposicions, assistència a representacions teatrals i audicions musicals o realització de colònies a diversos nivells.

### Comunicació i Equipaments

Treballem amb Llibres digitals i ordinador des de 1r d'ESO.

Plataforma clickedu que proporciona informació completa i actualitzada sobre l'evolució de l'alumne fent un seguiment per part de les famílies des de casa.

Disposem de panells digitals o pissarres interactives a totes les aules, 2 Tallers de Tecnologia i 3 laboratoris de Ciències Experimentals, Aula de Visual i Plàstica i Aula de Volum, Aula de Música, Aula Mediambiental, Biblioteca, Sala d'usos múltiples/Teatre i Gimnàs i Pistes Poliesportives.

### AFA i Ajuntament

La col·laboració constant de l'Ajuntament de Sant Quirze i de l'AFA del centre ens ha permès dur a terme diversos projectes, i proveir-nos d'equipaments multimèdia. A més permet oferir tallers de formació per a les famílies.

### Serveis

Servei de lloguer de taquilles, Servei reparació d'ordinadors, Menjador-gestionat per l'AFA, s'ubica a l'escola Purificació Salas i Xandri.





# INSTITUT Salas i Xandri

## Adreça

Avda Arraona s/n (08192)

Tel. 937215122

a8067211@xtec.cat

<https://agora.xtec.cat/ins-salasixandri/>

## Equip directiu

Direcció: Marta Hernández

Cap d'estudis: Olga Bedós i Tintó

Secretaria: Montse Carvajal Guerrero

Coordinació pedagògica: Laia Palou Fons

## Horari Lectiu

De 8.15 a 14.45 h



## Projecte educatiu

L'Institut Salas i Xandri, d'ençà que va obrir les portes fa 10 anys, s'ha anat adaptant als reptes que la societat proposa per donar resposta a les necessitats de tot l'alumnat. L'excel·lència educativa, el benestar emocional i la innovació pedagògica són els eixos vertebradors del projecte educatiu.

S'ofereixen dues línies d'ESO, de primer a quart curs. El tracte proper és el nostre tret distintiu, per tant, cultivem una relació positiva amb les famílies i oferim una atenció personalitzada a l'alumnat per tal d'acompanyar-los eficaçment en moments clau, com ara la transició entre etapes o l'orientació a estudis postobligatoris.

## Convivència de qualitat

L'acompanyament i l'acció tutorial són fonamentals. Per poder fer un seguiment de l'alumnat i vetllar pel seu benestar emocional, disposem de l'equip d'orientació que els donen suport psicopedagògic i els acompanyen en la seva evolució personal i acadèmica.

La comissió de convivència vetlla pel benestar emocional de tota la comunitat educativa. S'assegura del compliment de les normes del centre i desenvolupa estratègies preventives i de mediació escolar per crear un entorn positiu d'aprenentatge i creixement personal.

## Treball pedagògic i metodologia

La metodologia que seguim es basa en l'aprenentatge per matèries i es complementa amb els projectes interdisciplinaris i globals. El coneixement i el pensament crític són elements claus.

El model educatiu està estructurat en tres àmbits de coneixement: el lingüístic, l'artísticosocial i el científicotecnològic, la qual cosa permet treballar sistemàticament les competències específiques de cada matèria, relacionar-les amb altres disciplines i avaluar tant els continguts com les competències transversals.

## Plurilingüisme

L'objectiu del projecte lingüístic és garantir la plena competència en les dues llengües oficials, a més de la llengua anglesa i de la francesa. Es fomenta l'ús de metodologies innovadores com l'Aprenentatge Integrat de Continguts i Llengües Estrangeres (AICLE).

L'alumnat pot obtenir certificacions de llengües estrangeres expedides per organismes oficials. Actualment, estem fent intercanvis internacionals i estades lingüístiques en països com Alemanya i França, i n'estem programant de nous.

## Projecte digital

S'aprèn a utilitzar la tecnologia de manera crítica i responsable. Posem especial èmfasi en la programació i la robòtica, i disposem de plataformes addicionals per al filtratge de la informació que ens ofereixen eines per garantir la seguretat digital i afavorir la concentració a les aules.

## Altres activitats

**Projectes:** Desenvolupem projectes on l'alumnat afronta reptes complexos que culminen en la creació d'un producte final, potenciant la seva capacitat d'aplicar coneixements de manera globalitzada. Per exemple: un congrés científic, una aplicació de mòbil, l'elaboració d'un Pòdcast, etc.

**Iniciatives de cohesió social:** L'alumnat de 3r d'ESO, mitjançant la tutoria entre iguals (TEI), ajuden a la integració dels que s'incorporen a 1r d'ESO creant vincles de confiança i suport. També, s'organitzen consells de delegats i comitès d'estudiants per treballar iniciatives de centre.

**Escoles verdes:** L'institut està adherit a la xarxa d'escoles verdes. Anualment, es desenvolupa un pla de sensibilització i d'actuació ecosocial liderat pel Comitè Verd format per l'alumnat.

**Biblioteca i dinamització de jocs de pati:** Durant les hores de descans, enriqueim el temps lliure amb diverses activitats. El professorat guia sessions de jocs de taula i lectura, mentre que l'alumnat lidera activitats esportives, fomentant així l'oci saludable i la interacció social.

**Pla lector:** Impulsem un pla lector complet per afavorir la integració de la competència lectora en totes les matèries i comptem amb la biblioteca del centre com a element dinamitzador de la lectura.

**Altres activitats:** Fem el projecte Be an Entrepreneur, impartit en anglès, i altres propostes externes com per exemple la Lliga del Debat a secundària, Olimpíades de Telecom, Students Awards del Mobile World Congress, etc..

## Instal·lacions

L'institut comparteix les instal·lacions amb l'escola Purificació Salas tot i no ser el mateix centre educatiu. Els espais comuns són quatre pistes exteriors, la biblioteca, el pavelló esportiu i el menjador, però disposem d'espais propis com el laboratori, l'aula de tecnologia o l'aula d'arts.

## Servei de menjador, AFA i Ajuntament de Sant Quirze

L'AFA gestiona el servei de menjador amb cuina al mateix centre. Treballem estretament amb l'AFA, l'ajuntament i altres entitats del municipi, com la residència Assís o Canya Jove per tal de connectar l'aprenentatge amb les necessitats i les oportunitats de l'entorn.



# ESCOLA BRESSOL MUNICIPAL EL Patufet

## Adreça

Ronda Santa Julita, 67  
08192 Sant Quirze del Vallès  
Tel. 93 721 11 55  
elpatufet@santquirzevalles.cat

## HORARI Lectiu

L'escola roman oberta de 8 a 17h

## Òrgans de govern

Direcció col·legiada  
Coordinadores de nivell

## Itinerari educatiu

I-0, I-1 i I-2  
Primer cicle d'educació infantil



## Projecte educatiu

El nostre projecte s'emmarca en els principis d'educació inclusiva i coeducadora. Posem l'accent en l'atenció personalitzada i la diversitat, tenint en compte el ritme de desenvolupament de l'infant.

La línia metodològica de l'escola es basa en el respecte a l'infant com a persona, en la seva llibertat de moviments, l'expressió de sentiments, l'acurada relació adult-infant i l'adquisició d'hàbits d'autonomia, d'alimentació i d'higiene.

També oferim diverses propostes i espais, amb durades variables, depenent de les temàtiques concretes que es volen plantejar o que s'ha observat que els infants mostren interès. Totes les propostes estan pensades per afavorir la interacció entre els infants, i potenciar la seva creativitat i imaginació. Els espais estan pensats per provocar situacions per observar, experimentar o prendre decisions amb els diversos materials.

Compartim un projecte comú: el d'acompanyar els nens i les nenes en el seu procés de creixement, dins d'un ambient obert i acollidor per a tots/es, amb espais condicionats per oferir un clima agradable i distès que fomenti la participació de les famílies.

## Serveis

Oferim servei d'acollida de matí de 8 a 9h (amb entrada fins a les 8:30h) de forma continuada durant el curs escolar.

Servei de cuina pròpia, des de la que s'ofereix un tastet de fruita a tots els infants a mig matí.

Disposem d'un menú per dinar i berenar, elaborat especialment per una nutricionista, amb productes de proximitat o ecològics i que s'adapta a les necessitats dels infants amb intoleràncies o al·lèrgies. Després de dinar, per a aquells infants que es queden a l'escola, oferim un espai tranquil i adaptat per poder descansar.

Disposem d'un servei de Logopèdia i Psicologia per atendre aquells infants que presenten dificultats

permanents i/o transitòries en el seu desenvolupament emocional, social i cognitiu.

## Instal·lacions

L'escola està construïda sense cap mena de barrera arquitectònica i pensada per als més petits.

Disposa de 10 aules, un vestíbul i una sala polivalent (amb diferents propostes pels infants i per compartir amb les famílies) i pati.

L'escola té una capacitat total per atendre 147 infants entre els 0 i els 3 anys.





## ESCOLA MUNICIPAL DE MÚSICA Can Barra

### Adreça

Passeig de Can Barra s/n 08192  
Sant Quirze del Vallès Tel. 93 721 00 73  
escolademusica@santquirzevalles.cat

### Òrgans de govern

Direcció col·legiada



 **Escola Municipal  
de Música Can Barra**  
Sant Quirze del Vallès

### Projecte educatiu

L'Escola Municipal de Música de Sant Quirze del Vallès és un centre públic gestionat per l'Ajuntament de Sant Quirze del Vallès a través del servei d'Educació.

L'EMMSQV és una escola catalana, que s'integra activament en la vida cultural del municipi.

La llengua vehicular és el català.

Conscient de la importància de la formació musical i dels beneficis que aporta a nivell neuronal, intel·lectual i en valors, l'EMM es marca com a objectiu la formació integral de la persona.

El nostre ideari d'educació implica a professorat, alumnes i família, entenent la música com una eina de desenvolupament personal i de relació. A la nostra escola tenen hi cabuda totes les manifestacions musicals on la pràctica instrumental o vocal esdevé un pilar en la nostra oferta formativa, fomentant la vessant de la pràctica musical de conjunt, oferint formació i pràctica musical al nostre municipi i voltants. Els nostres conjunts musicals i/o vocals interaccionen amb la vida cultural del municipi. Mantenim una oferta musical que contempla diversos estils i músiques del món, amb un pla d'estudis adreçat a tots els nivells, capacitats i edat en les modalitats de música clàssica, moderna, tradicional i músiques del món. Incorporarem les noves tecnologies i mitjans d'enregistrament i producció en l'ensenyament i la pràctica musical.

L'EMMSQV és un centre obert al poble, amb un nou projecte que acostarà el fet musical a la ciutadania. Té com a objectius la participació en la vida del municipi, oferir un servei que arribi a tots els ciutadans del poble, contribuir al benestar dels alumnes i les seves famílies a través de la música, motivar i acompanyar als alumnes en el procés de creació, garantir la igualtat d'oportunitats, utilitzar la música com a vehicle en la prevenció de conductes sexistes o discriminatòries, fer servir la música com a mitjà per entendre la nostra cultura i proporcionar vivències musicals que eduquin la sensibilitat.

### Instruments

L'EMMSQV ofereix piano i teclats, guitarra clàssica i elèctrica, baix elèctric, bateria i percussió, trompeta, saxo, clarinet, violí i violoncel, flauta travessera, coral i llenguatge musical, i tot plegat reforçat amb el treball grupal i una clara aposta per la pràctica instrumental en conjunts i agrupacions.

### Activitats i serveis

L'EMMSQV treballa en col·laboració amb els centres educatius i culturals del municipi creant sinèrgies i intercanvis, organitzant concerts i actuacions a la pròpia escola i al municipi.

L'EMMSQV ofereix a més diversos tallers de curta durada i de temàtica variada.

### Instal·lacions

- Aules per conjunts i instrument.
- Biblioteca.
- Aula d'actes i audicions.
- Celler de Can Barra.
- Jardins i un entorn natural que permeten gaudir de la música i d'un espai verd i tranquil.
- Casa Pintor Vila-Puig, espai d'assaig i gravació.





## CENTRE DE FORMACIÓ D'ADULTS MUNICIPAL L'OLIVERA

### Adreça

Passeig de Can Barra s/n  
08192 Sant Quirze del Vallès  
Tel. 93 721 68 00 / 93 721 59 80  
eadults@santquirzevalles.cat

### Òrgans de govern

Directora: Yolanda Corral Chércoles  
Cap d'Estudis: Eurne Adán de la Torriente



### L'Escola

El CFA Municipal l'Olivera és un centre públic amb més de 40 anys de trajectòria que ofereix l'oportunitat de formar-se al llarg de la vida i que atén la diversitat i les necessitats de la població.

La missió de l'Olivera és l'aprenentatge al llarg, ample i profund de la vida. Es caracteritza per una metodologia dinàmica i individualitzada amb l'objectiu d'adquirir i millorar les competències socials, acadèmiques professionals i digitals de l'alumnat.

El Centre ha integrat les noves tecnologies en els ensenyaments.

Té un equip de 8 professors i actua als dos nuclis de població: Sant Quirze i les Fonts.

Poden accedir-hi les persones de 16 anys per als ensenyaments reglats i dels 18 anys en endavant per als ensenyaments no reglats.

### Què oferim?

Cursos de Formació Bàsica:

- Formació Instrumental
- Graduat en Educació Secundària

Programa de Formació i Inserció en Auxiliari de muntatge i manteniment d'equips informàtics. (PFI)

Preparació per a les proves d'accés als cicles formatius de grau mitjà.

Preparació per a les proves d'accés als cicles formatius de grau superior.

Preparació per a les proves d'accés a la Universitat +25 i +45.

Cursos de Llengua:

- anglesa
- castellana
- catalana
- francesa

Cursos d'Informàtica: COMPETIC

Certificació ACTIC BÀSIC, MITJÀ I AVANÇAT

Taller de memòria

### Però també

Som Centre de Suport de l'IOC

Obrim l'Escola a l'intercanvi de sabers amb l'associació d'alumnat i amistats de l'Escola i promovem iniciatives com tallers, sortides a la natura, ball i teatre.

Col·laborem amb altres serveis municipals per aconseguir un millor desenvolupament i creixement personal de les persones adultes.

### Projectes d'innovació pedagògica

Oferim assessorament acadèmic i professional amb el projecte Transitem cap a un futur millor amb la col·laboració de l'Associació "Fem Pedagogia". Es prioritzen els itineraris formatius, professionals i personals a partir del descobriment de fortaleses, activitats d'aprenentatge-servei que ajudin al nostre alumnat a transitar cap al futur.

Duem a terme el projecte l'Art a l'Escola.

### La llançadora

Punt d'assessorament i acompanyament personal, acadèmic i professional per a persones adultes del municipi en tots aquells processos que la persona que s'adreci necessiti, entenent d'aquesta manera una orientació holística

### Serveis

Aula d'Informàtica





## Calendari portes obertes centres educatius. CURS 2025-26

<b>Educació infantil i primària</b>	<b>Data jornada de portes obertes</b>	<b>Hora</b>
Purificació Salas	5 de març	15:15 h
Lola Anglada	7 de març	15:15h
Pilarín Bayés	7 de març	10:00h i 15:15h (dues sessions)
El Turonet	10 de març	15:15h
IE Onze de Setembre	11 de març	15:30h (conjunta primària+ESO)
Taula Rodona	14 de març	17:00h

### **Educació secundària i batxillerat**

Institut Sant Quirze	5 de març	17:30h (ESO)
Institut Salas i Xandri	12 de març	18:00h (ESO)
Institut Sant Quirze	2 d'abril	17:30h (Batxillerat)

### **Escoles municipals**

Escola Municipal de Música Can Barra	5 d'abril	11:00h
Escola Municipal d'Adults L'Olivera	7 a l'11 d'abril	Activitats obertes setmana cultural
Escola Bressol Municipal El Patufet	10 de maig	10:00h i 11:30h (dues sessions)

Més inFORMació a Les webs dels centres:

<https://www.santquirzevalles.cat/temes/educacio/centres-educatius-del-municipi>

Previsió de les dates de preinscripció curs 2025-26:

- 2n cicle Ed. Infantil i Primària: del 12 al 26 de març de 2025
- Educació Secundària (ESO): del 14 al 26 de març de 2025

Jornades inFORMATIVES preinscripció:

- 4/3/25 18h Sala Josep Brossa de La Patronal
- 06/03/25 18h Centre Cívic Torre Julià (Les Fonts)

inFORMació preinscripció dept. educació:

<https://preinscripcio.gencat.cat/ca/inici/index.html>

Més inFORMació:  
Oficina Municipal  
d'Escolarització (OME)

Adreça: Av.Pau Casals ,72

Horari: de Dilluns a divendres de 08h a 15h

Tf. 937216800

ome@santquirzevalles.cat



L'Ajuntament de Sant Quirze ha signat un conveni amb La Fundació Projecte Box21 de La Fundació Itinerarium per a la utilització de la Tipografia de L'Anna Vives amb l'objectiu de fomentar l'ús de les tecnologies i metodologies per al canvi social i educatiu en totes les persones

Amb la col·laboració de:



Diputació  
Barcelona

