



REGLAMENT REGULADOR DEL SERVEI PÚBLIC DE GESTIÓ I MANTENIMENT DEL REFUGI TEMPORAL DE GATS I DE GESTIÓ CONTROLADA I ÈTICA DE COLÒNIES FELINES A SANT QUIRZE DEL VALLÈS

Preàmbul	3
TÍTOL PRELIMINAR. Disposicions generals.....	5
Article 1. Objecte i àmbit d'aplicació del Reglament	5
Article 2. Naturalesa del servei	5
TÍTOL I. PROGRAMA DE GESTIÓ DE LES COLÒNIES DE GATS COMUNITARIS.....	5
Article 3. Gestió de les colònies de gats comunitaris.....	5
CAPÍTOL I. PLANS DE CONTROL POBLACIONAL DELS GATS COMUNITARIS.....	6
Article 4. Mapeig i cens de colònies de gats del municipi.....	6
Article 5. Procediment i condicions generals d'autorització i gestió de les colònies de gats comunitaris i de cases d'acollida temporal.....	6
Article 6 Drets de les entitats i les persones col·laboradores autoritzades en la gestió d'una colònia de gats comunitaris i en l'acollida temporal de gats	7
Article 7 Deures de les persones col·laboradores autoritzades en la gestió d'una colònia de gats comunitaris i en l'acollida temporal de gats i de les entitats a les quals pertanyen.....	8
Article 8. Programa sanitari de les colònies de gats comunitaris.	10
Article 9. Programa d'esterilització dels gats comunitaris	10
Article 10. Procediment per a l'esterilització dels gats comunitaris	10
Article 11. Destinació dels gats comunitaris esterilitzats.....	11
Article 12. Detecció de nous individus a les colònies de gats comunitaris	12
Article 13. Retirada d'individus de les colònies de gats comunitaris.....	12
Article 14. Reubicació o desplaçament d'una colònia de gats comunitaris.....	13
Article 15. Protocol per a la gestió de conflictes veïnals.....	13
Article 16. Adopció responsable de gats	14
CAPÍTOL II. REFUGI DE GATS	14
Article 17. Refugi municipal temporal de gats	14
TÍTOL II. PROGRAMA DE FORMACIÓ I INFORMACIÓ I PROGRAMA DE FOMENT DE L'ADOPCIÓ	15
Article 18. Programa de formació i informació.....	15
Article 19. Programa de foment de l'adopció responsable	16



TÍTOL III. SEGUIMENT I AVALUACIÓ DE LA GESTIÓ I MANTENIMENT DEL REFUGI TEMPORAL DE GATS I DE GESTIÓ CONTROLADA I ÈTICA DE COLÒNIES FELINES	16
Article 20. Supervisió.....	16
Article 21. Seguiment i avaluació	16
TÍTOL IV. PROTECCIÓ DE DADES.....	16
Article 22. Protecció de Dades	16
TÍTOL V. ACTIVITAT INSPECTORA, RÈGIM D'INFRACCIONS I SANCIONS I PROCEDIMENT SANCIONADOR	17
Article 22. Activitat inspectora	17
Article 23. Règim d'infraccions i sancions	17
Article 24. Procediment sancionador	17
DISPOSICIÓ ADDICIONAL PRIMERA.....	17
DISPOSICIÓ ADDICIONAL SEGONA.....	17
DISPOSICIÓ FINAL.....	18
ANNEX I. MAPEIG I CENS PRELIMINAR DE GATS DEL MUNICIPI	19
ANNEX II. PROGRAMA D'HIGIENE I PROFILAXI DE LES COLÒNIES DE GATS COMUNITARIS	20
ANNEX III. PROGRAMA D'HIGIENE I PROFILAXI DEL REFUGI TEMPORAL DE GATS.....	21
ANNEX IV. SOL·LICITUD D'AUTORITZACIÓ I GESTIÓ D'UNA COLONIA DE GATS COMUNITARIS	22
ANNEX V. SOL·LICITUD D'AUTORITZACIÓ I GESTIÓ COM A CASA D'ACOLLIDA TEMPORAL DE GATS COMUNITARIS	22
ANNEX VI. PROTOCOL D'AUTORITZACIÓ DE COLÒNIES PREEXISTENTS DE GATS COMUNITARIS EN ESPAIS PRIVATS	22
ANNEX VII. AUTORITZACIÓ D'UNA COLÒNIA PREEXISTENT DE GATS COMUNITARIS EN PROPIETAT PRIVADA	24
ANNEX VIII. INFORME ANUAL DE SEGUIMENT DE LA COLÒNIA	24
ANNEX IX. INFORME ANUAL DE SEGUIMENT DE LA CASA D'ACOLLIDA	25
ANNEX X. MODEL DE CONTRACTE D'ADOPCIÓ.....	25
ANNEX XI. PROTOCOL DE GESTIÓ DE CONFLICTES VEÏNALS	26



Preàmbul

El 19 de desembre de 2023 es va aprovar el Pla d'Actuació Municipal 2023-2027 (PAM en endavant), mitjançant Decret d'Alcaldia 202306127, el qual conté un apartat específic destinat al benestar animal, amb l'objectiu de donar la corresponent protecció dels animals, i alhora, amb una perspectiva holística, implicant l'educació i la promoció d'un comportament responsable envers els animals. Amb aquest principi polític, el PAM preveu entre d'altres finalitzar les obres del nou refugi de gats i iniciar-ne la gestió pertinent.

Mitjançant el decret d'Alcaldia número 202404656 de data 11/10/2024 es considera necessari iniciar l'expedient per a l'establiment del servei de gestió i manteniment del refugi de gats i de gestió controlada i ètica de colònies felines a Sant Quirze del Vallès i elaborar el reglament pel qual s'estableixi el règim jurídic de la prestació. És, per tant, voluntat municipal assumir com a pròpia la gestió de les colònies de gats comunitaris i del refugi temporal de gats així com totes les activitats associades.

Els darrers anys han proliferat en molts municipis colònies de gats comunitaris, com és el cas de Sant Quirze del Vallès.

Actualment, a Sant Quirze del Vallès hi ha identificades un total de 18 colònies de gats comunitaris, en les quals hi habiten a l'entorn de 200 individus.

Aquests gats han perdut el seu perfil domèstic perquè han estat abandonats o perduts, o són descendents de gats no esterilitzats que ja es trobaven en aquesta situació. Aquests animals han après a sobreviure tant en espais públics com en solars públics o privats, naus industrials, etc, amb comportament sovint independent i desconfiat que implica que habitualment no poden ser adoptats amb facilitat a causa del seu grau baix o nul de socialització, i depenen principalment dels recursos que voluntàriament o involuntàriament els ofereixen els éssers humans.

Per tal que aquestes colònies esdevinguin controlades, és necessària una gestió constant dels gats que la conformen mitjançant el mètode CER, mètode científic consistent en la captura, esterilització i retorn del gat comunitari a la seva colònia, ja aplicat a Sant Quirze del Vallès des de fa anys, amb la col·laboració de diverses entitats de defensa i protecció dels animals.

No obstant, la manca d'esterilització d'alguns dels individus de les colònies, o de nous individus que són abandonats, propicia un augment de la població de la pròpia colònia o fins i tot la creació de noves, i impedeix tenir un coneixement exhaustiu del nombre de gats de cada colònia, de l'estat de salut de cada individu i de l'estat sanitari i ambiental global de la colònia, impeding la correcta gestió d'aquestes colònies, generant, en algunes ocasions, conflictes veïnals.

Una eficient gestió d'aquestes colònies a través d'un programa municipal de gestió i control de colònies, que permeti racionalitzar els recursos públics a mig i llarg



termini, sovint implica la participació d'entitats i ciutadans voluntaris, permet aconseguir una situació d'equilibri i convivència entre els gats i les persones que comparteixen la via pública per mantenir una estabilitat demogràfica i el control de l'estat de salut dels gats: el control de la natalitat permet evitar l'augment del nombre de gats de la colònia, millorar el seu estat sanitari, reduir la transmissió de malalties infeccioses i els casos d'abandonament i augmentar els casos d'adopció i acolliment, mantenir unes bones condicions de salubritat a la via pública mitjançant l'alimentació dels animals de manera controlada i, en definitiva, aconseguir una reducció de l'impacte negatiu d'aquests animals en l'entorn.

Per altra banda, i d'acord amb el PAM abans esmentat, l'Ajuntament ha construït un refugi municipal de gats, amb l'objectiu d'acollir temporalment aquells gats comunitaris que requereixin d'especial cura, amb mesures d'aïllament si fos necessari, sempre sota la supervisió veterinària, així com també ser el punt central d'adopció dels gats que presentin una millor socialització.

Aquesta instal·lació, en tractar-se d'un equipament tancat destinat al manteniment d'animals de companyia, és considerat un nucli zoològic i requereix disposar de les condicions higienicosanitàries i de benestar adequades a les necessitats dels animals, en els termes establerts per la normativa vigent.

L'ordenança municipal de tinença d'animals, aprovada pel Ple en sessió ordinària del dia 30 de novembre de 2017, ja estableix les definicions bàsiques de gat de colònia, d'instal·lació per al manteniment d'animals de companyia (el denominat en aquest reglament *refugi temporal de gats*), els preceptes sobre la recollida i control dels animals abandonats, perduts o ensalvatgits, la presència d'animals a la via i als espais públics així com el control de gats de colònies, en base a la normativa existent en el moment de la seva aprovació (Decret Legislatiu 2/2008, de 15 d'abril, pel qual s'aprova el Text refós de la Llei de protecció dels animals).

No obstant això, l'aprovació de la Llei 7/2023, de 28 de març, de protecció dels drets i el benestar dels animals, concreta un seguit de mandats dirigits als ens locals per a l'exercici del control sobre les colònies felines i imposa un conjunt d'obligacions dirigides a fer una gestió integral, amb l'objectiu final de reduir-ne progressivament la població i aconseguir així una convivència pacífica entre les persones i els animals.

Aquest reglament es redacta doncs, tenint en consideració la Llei 7/2023, de 28 de març, de protecció dels drets i el benestar dels animals, el Decret Legislatiu 2/2008, de 15 d'abril, pel qual s'aprova el Text refós de la Llei de protecció dels animals, el Decret 243/1994, de 13 de setembre, pel qual s'estableixen els requisits que han de complir els centres de recollida d'animals de companyia abandonats, l'Ordre de 28 de novembre de 1988, de creació del registre de nuclis zoològics de Catalunya, l'Ordre de 28 de juliol de 1980 per la que es donen normes sobre nuclis zoològics, establiments per a l'equitació, centres per al foment i cura d'animals de companyia i similars, l'Ordenança municipal reguladora de la tinença d'animals, l'Ordenança municipal de convivència ciutadana, la Llei 18/2009, de 22 d'octubre, de salut



pública així com als principis de necessitat, eficàcia, proporcionalitat, seguretat jurídica i transparència, establerts a la Llei 39/2015, d'1 d'octubre, del procediment administratiu comú de les administracions públiques.

TÍTOL PRELIMINAR. Disposicions generals

Article 1. Objecte i àmbit d'aplicació del Reglament

1.1. L'objecte d'aquest reglament és determinar els criteris i protocols d'actuació en la gestió i manteniment del refugi temporal de gats així com el desenvolupament d'un programa de gestió controlada i ètica de colònies felines al terme municipal de Sant Quirze del Vallès, definint les responsabilitats de cada actor implicat i coordinant-les per a una correcta i eficient gestió, amb la finalitat de reduir progressivament la població de gats comunitaris al municipi, minimitzant el seu impacte en el veïnat i el medi, fomentant les adopcions, sensibilitzant la ciutadania de la realitat actual i garantint un servei eficient i capaç de fer front a les necessitats dins l'àmbit territorial de Sant Quirze del Vallès.

Article 2. Naturalesa del servei

2.1. El servei és de titularitat municipal.

2.2. En relació a la gestió veterinària requerida per la normativa tant pel refugi temporal de gats com per a les colònies felines i altres serveis veterinaris que puntualment siguin necessaris, es preveu sigui realitzat mitjançant gestió indirecta, amb un contracte de serveis per part d'una persona professional veterinària col·legiada.

2.3. En relació a la gestió i manteniment del refugi temporal de gats, es preveu sigui realitzada mitjançant personal propi, de dilluns a divendres i mitjançant gestió indirecta durant els caps de setmana, vacances i permisos.

2.4. En relació al manteniment les colònies felines (alimentació i abeuratge dels animals) es preveu sigui realitzat mitjançant la col·laboració amb entitats de defensa i protecció dels animals domèstics degudament inscrites en el registre d'entitats, i amb gestió indirecta les tasques inicials de neteja i adequació de les mateixes.

TÍTOL I. PROGRAMA DE GESTIÓ DE LES COLÒNIES DE GATS COMUNITARIS

Article 3. Gestió de les colònies de gats comunitaris

3.1 Es considera una colònia de gats comunitaris un grup de gats de l'espècie *Felis catus* que viu en estat de llibertat o semilibertat, que no pot ser abordat o mantingut amb facilitat pels humans a causa de seu baix grau de socialització, però que desenvolupen la seva vida al seu entorn per a la seva subsistència.



3.2 En absència d'altra previsió en la legislació autonòmica i respectant l'àmbit competencial establert per la legislació vigent, correspon a l'Ajuntament la gestió dels gats comunitaris, havent de desenvolupar un programa de gestió de colònies felines, el qual queda inclòs en aquest reglament.

CAPÍTOL I. PLANS DE CONTROL POBLACIONAL DELS GATS COMUNITARIS

Article 4. Mapeig i cens de colònies de gats del municipi

4.1. L'Ajuntament disposa d'un mapeig i cens preliminar de colònies de gats comunitaris del terme municipal recollit a [l'Annex I](#) d'aquest reglament. Aquest cens haurà de ser revisat un cop s'hagi iniciat el servei, fent constar, com a mínim, el nombre de colònies, la seva ubicació i el codi d'identificació dels gats que pertanyen a aquella colònia, el consentiment exprés de la propietat, si fos el cas, etc.

4.2. Aquest cens serà revisat anualment per tal de comprovar l'aplicació del control poblacional de gats comunitaris i poder prendre les mesures correctores oportunes.

Article 5. Procediment i condicions generals d'autorització i gestió de les colònies de gats comunitaris i de cases d'acollida temporal.

5.1 Qualsevol persona que pertanyi a una entitat sense ànim de lucre inscrita al registre municipal d'entitats de defensa i protecció dels animals domèstics podrà sol·licitar autorització i gestió d'una colònia de gats comunitaris de les incloses a [l'Annex I](#) o posteriors actualitzacions, d'acord amb el tràmit que s'estableixi a tal efecte i la documentació informativa inclosa a [l'Annex IV](#). Així mateix, les persones de l'entitat podran sol·licitar autorització i gestió com a casa d'acollida d'acord amb el tràmit que s'estableixi a tal efecte i la documentació informativa inclosa a [l'Annex V](#).

5.2 En el cas que la colònia estigui ubicada en terreny privat, s'haurà d'adjuntar a la sol·licitud d'autorització el consentiment exprés de la persona titular del terreny on s'hi ubica, d'acord amb el document normalitzat que contindrà la informació inclosa a [l'Annex VII](#). En cas que no s'hagi acreditat el consentiment exprés de la propietat, s'aplicarà el protocol establert a [l'Annex VI](#).

5.3 Els serveis municipals, a la vista de les sol·licituds formulades analitzarà els supòsits, visitarà les ubicacions i autoritzarà o no les sol·licituds. Aquelles autoritzades passaran a ser inscrites al registre municipal de colònies o cases d'acollida autoritzades.

5.4 D'acord amb l'article 21.3 de l'ordenança municipal de tinença d'animals, l'Ajuntament determinarà els indrets on autoritzar les colònies de gats comunitaris. Amb caràcter general no es crearan ni s'autoritzaran noves colònies de gats comunitaris, tot i que en casos excepcionals i degudament motivats, es podrà procedir a donar d'alta i autoritzar una nova colònia de gats comunitaris.



5.5. Per tal que les colònies de gats comunitaris siguin autoritzades, caldrà complir els següents requisits:

a) Amb caràcter prioritari les colònies se situaran en algun dels espais següents:

- Vies i espais públics
- Zones enjardinades i solars municipals

b) Amb els objectius de salut pública i de protecció animal, en cap cas no s'autoritzarà la creació d'una colònia:

- a les instal·lacions de col·legis, instituts o centres docents
- a les instal·lacions de centres sanitaris (centres de salut, clíniques, etc)
- a les instal·lacions de centres esportius
- a les piscines d'ús públic
- a parcs infantils
- a residències d'avis, casals d'avis i geriàtrics
- en zones especialment habilitades per a gossos
- a terrasses de restaurants i/o bars i cafeteries
- als horts municipals
- als refugis de biodiversitat locals
- a altres espais motivats per la normativa aplicable

Article 6 Drets de les entitats i les persones col·laboradores autoritzades en la gestió d'una colònia de gats comunitaris i en l'acollida temporal de gats

6.1. Podran ser persones autoritzades per a la gestió d'una colònia felina i per a l'acollida temporal de gats comunitaris qualsevol persona inscrita en una entitat sense ànim de lucre que tingui com a objectiu principal la defensa i protecció dels animals domèstics i inscrita en el registre municipal d'entitats, i en els registres que es determinin reglamentàriament d'acord amb el desplegament de la Llei 7/2023, de 28 de març, de protecció dels drets i el benestar dels animals.

6.2 Les persones que vulguin ser col·laboradores autoritzades o família d'acollida temporal de gats han de ser membres d'una entitat autoritzada i realitzaran una formació bàsica relativa al programa municipal de gestió de colònies.



6.3. Un cop superada la formació, les persones col·laboradores autoritzades o família d'acollida disposaran d'un document acreditatiu per a realitzar les tasques assignades, ja siguin d'alimentació, abeuratge i neteja de la colònia de gats comunitaris per a la qual ha estat autoritzada o bé d'acollida temporal de gats comunitaris que per circumstàncies no puguin estar dins el refugi temporal municipal.

6.4. La persona col·laboradora autoritzada o família d'acollida rebrà la informació necessària per a facilitar la correcta gestió de la colònia assignada i poder atendre adequadament els gats en acollida temporal.

6.5. La persona col·laboradora autoritzada que vulgui desistir de la tasca de gestió d'una colònia de gats comunitaris o com a família d'acollida temporal podrà donar-se de baixa en qualsevol moment, tot avisant a l'Ajuntament amb un mínim d'1 mes per tal que es pugui buscar una persona substituïda.

6.7. Les entitats de defensa i protecció dels animals domèstics podran proposar a l'Ajuntament les persones que han de fer la formació per a ser persones autoritzades en la gestió d'una colònia de gats comunitaris o com a casa d'acollida temporal.

6.6. L'Ajuntament crearà un registre de persones col·laboradores autoritzades en la gestió d'una colònia de gats comunitaris i en l'acollida temporal de gats i de les entitats a les quals pertanyen.

Article 7 Deures de les persones col·laboradores autoritzades en la gestió d'una colònia de gats comunitaris i en l'acollida temporal de gats i de les entitats a les quals pertanyen

7.1 Les entitats i persones col·laboradores es comprometen a donar compliment al Reglament regulador del servei públic de gestió i manteniment del refugi temporal de gats i de gestió controlada i ètica de colònies felines a Sant Quirze del Vallès el qual inclou el programa de gestió ètica de colònies felines, i la resta de normativa aplicable i a seguir les indicacions i instruccions de l'Ajuntament de Sant Quirze del Vallès.

7.2 Les persones col·laboradores autoritzades portaran el seu document acreditatiu mentre realitzen les tasques d'alimentació, abeuratge i neteja de la colònia assignada.

7.3 Els gats de la colònia seran alimentats en els punts d'alimentació autoritzats amb pinso sec tret que l'Ajuntament autoritzi expressament, amb el vist i plau dels serveis veterinaris, l'alimentació amb menjar humit. L'aliment es posarà a disposició dels gats durant el mínim temps possible, amb un màxim d'1 hora/dia sempre que sigui possible i sempre en la mateixa franja horària, prioritzant primera hora del matí, en les quantitats necessàries per al nombre de gats de la colònia (a l'entorn de 60-70 gr/gat i dia). Un cop finalitzat aquest interval, el pinso no consumit serà



enretirat per la persona col·laboradora per tal d'evitar l'alimentació d'altres espècies d'animals, deixant exclusivament a l'abast dels gats els recipients amb aigua.

7.4 Els recipients de menjar i beure, i els refugis si s'escau, estaran sempre en correcte estat de neteja per tal d'evitar molèsties i riscos sanitaris, essent necessari aplicar el programa d'higiene i profilaxi de les colònies de gats comunitaris inclòs a [l'Annex II](#) d'aquest reglament.

7.5 Mantindran l'entorn de la colònia net de deposicions, sempre que sigui possible.

7.6 Donaran avís a l'Ajuntament en cas de ventrades o gats sociables, per tal de procedir a la seva adopció, així com també en el cas de nous individus.

7.7 Facilitaran la captura, si s'escau, dels gats que hagin de ser capturats, no posant aliment quan s'indiqui per part de l'Ajuntament.

7.8 Mantindran cada colònia independent, sense que s'incorporin gats de colònies diferents a la pròpia a menys que així ho determinin els serveis veterinaris i municipals.

7.9 Les persones col·laboradores autoritzades com a casa d'acollida garantiran la cura dels gats, els alimentaran i els tindran en les adequades condicions higienico-sanitàries mentre duri l'acollida temporal.

7.10 En tots els casos, les persones col·laboradores hauran de prestar atenció a l'estat de salut dels individus de la colònia i es comprometen a traslladar qualsevol informació relativa a la colònia així com a informar immediatament davant situacions urgents imprevisibles. Alhora, seran les responsables del trasllat de l'animal al centre veterinari determinat per l'Ajuntament.

7.11 Les entitats i persones col·laboradores elaboraran un informe anual de seguiment i avaluació de la colònia amb la informació bàsica determinada a [l'Annex VIII](#). En el cas de les cases d'acollida, l'informe serà d'acord amb l'establert a [l'Annex IX](#).

7.12 Les entitats i persones col·laboradores tractaran amb confidencialitat qualsevol dada a la qual tinguin accés en l'exercici de les seves tasques com a col·laboradores en la gestió de colònies de gats comunitaris i com a cases d'acollida temporal.

7.13 Les entitats col·laboradores disposaran d'una assegurança de responsabilitat civil que cobreix els danys que, en l'exercici de l'activitat, es puguin causar a tercers o a les persones que realitzen l'activitat, sense que l'Ajuntament accepti cap responsabilitat subsidiària.

7.14 Les entitats i persones col·laboradores accepten que l'Ajuntament, com a titular dels gats de la colònia, efectui les actuacions necessàries sobre la mateixa,



la recollida de dades i les visites periòdiques a la mateixa i que es comprometen a garantir una bona comunicació amb el personal municipal i la propietat si s'escau.

Article 8. Programa sanitari de les colònies de gats comunitaris.

8.1. L'Ajuntament, conjuntament amb les persones autoritzades per a la gestió de cada colònia de gats comunitaris, aplicaran el programa d'higiene i profilaxi de les colònies de gats comunitaris elaborat per la persona veterinària col·legiada inclòs en l'[Annex II](#) d'aquest reglament.

8.2. L'Ajuntament determinarà la tipologia de refugis i elements per a l'abeuratge i alimentació a instal·lar i l'indret on ubicar-los per tal que siguin zones amagades o discretes per mantenir la tranquil·litat dels gats quan mengen i evitar actes vandàlics, prioritzant llocs allunyats del trànsit, quan sigui possible.

8.3. En cas d'existir més d'un punt d'alimentació en zones molt properes, caldrà agrupar-los el màxim possible i reduir-los progressivament. En cap cas no s'incrementaran els elements per a l'alimentació, abeuratge o refugi dels gats comunitaris sense l'autorització municipal.

8.4. La revisió veterinària visual dels gats de les colònies serà com a mínim anual.

8.5. La revisió veterinària de les colònies de gats comunitaris a nivell d'higiene i salubritat serà com a mínim trimestral.

Article 9. Programa d'esterilització dels gats comunitaris

9.1. Tots els gats comunitaris seran esterilitzats quirúrgicament i identificats mitjançant un microxip registrat sota la titularitat municipal i el número d'identificació del microxip serà associat a la colònia a la qual pertany.

9.2. L'Ajuntament de Sant Quirze aplica el mètode CER per a la gestió de les colònies felines, sigles que corresponen a les inicials de Captura, Esterilització en centre veterinari i Retorn a la colònia, per ser el mètode més eficaç en la gestió i control de colònies felines.

9.3. Tots aquells gats comunitaris que no ho estiguin, hauran de ser esterilitzats, seguint criteris de volum d'individus dins d'una colònia, conflictes veïnals, ventrades o altres incidències.

Article 10. Procediment per a l'esterilització dels gats comunitaris

10.1. La captura es realitzarà per part de personal municipal, empresa especialitzada o per persones autoritzades per l'Ajuntament, mitjançant gàbies parany que afectin en el menor grau possible la integritat del gat.

10.2. Es prioritzarà la continuïtat de les esterilitzacions d'una colònia prèviament a l'inici del procés en una altra colònia.



10.3. Un dia abans de l'inici de la captura, s'aturarà l'alimentació dels gats. En cas de dificultat de la captura, aquest termini sense alimentació podrà ser ampliat, sempre sota supervisió veterinària.

10.4. Per a realitzar la captura, es col·locarà menjar a l'interior de les gàbies parany, de tal manera que en trepitjar la palanca es tancarà la porta d'aquesta. Un cop el gat sigui a l'interior de la gàbia trampa, es tancarà la gàbia amb una tela per tal de minimitzar l'estrès de l'animal.

10.5. Caldrà vetllar per tal que els gats estiguin el menor temps possible dins de les gàbies-parany, evitant deixar els animals capturats a la intempèrie durant períodes perllongats.

10.6. Abans del trasllat a la clínica veterinària, el personal municipal o persona encarregada verificarà que el gat no estigui identificat (xip) ni esterilitzat. Si ja disposa d'identificació i ja ha estat esterilitzat, serà alliberat immediatament. En l'altre cas, serà portat a la clínica veterinària contractada per l'Ajuntament.

10.7. Un cop l'animal arribi a la clínica veterinària es realitzarà per part d'un professional veterinari col·legiat:

a) un test d'immunodeficiència/leucèmia FeLV/FIV.

b) en cas de test negatiu, es procedirà a la seva sedació, xipatge, esterilització i marcatge auricular (femelles a l'esquerra i mascles a la dreta), desparasitació, vacunació i resta d'operacions veterinàries necessàries.

c) en cas de test positiu es procedirà a prendre les mesures que clínicament es considerin pertinents. Si per motius sanitaris i/o humanitaris, i amb l'única finalitat d'evitar el patiment per causes no recuperables que comprometin la qualitat de vida de l'animal, o desordres que comprometin la salut de l'animal a llarg termini, la persona professional veterinària així ho determina, es procedirà a l'eutanàsia humanitària de l'animal, realitzant-la d'acord amb la normativa existent a tal efecte.

10.8. La identificació electrònica dels gats es realitzarà mitjançant un microxip homologat. Tots els animals seran inscrits en el Registre General d'Animals de Companyia de la Generalitat de Catalunya (ANICOM), sota la titularitat de l'Ajuntament de Sant Quirze del Vallès.

Article 11. Destinació dels gats comunitaris esterilitzats

11.1. Els animals intervinguts es mantindran sota control veterinari a la clínica durant un període que fluctuarà en funció de l'estat general del gat i la seva capacitat de recuperació de la intervenció i anestèsia. Tan bon punt s'hagi recuperat, i tapat la gàbia amb tela, es retornarà a la colònia. En qualsevol cas es vetllarà perquè el temps que l'animal passi a la gàbia sigui el menor possible.



11.2. En cap cas es retornarà a la colònia un animal que presenti algun tipus de malaltia contagiosa. En tot cas, si fos necessari, durant el tractament, es traslladarà al mòdul de quarantena del refugi temporal de gats, fins a la seva total recuperació.

11.3. Si durant l'aplicació del mètode CER es detecta que un animal és clarament sociable i adoptable, en lloc de retornar-lo a la colònia, es destinarà al refugi temporal de gats, i un cop transcorregut els 20 dies de termini legal per si l'animal fos reclamant per alguna persona que pugui acreditar-se com a propietària, es procedirà a donar-lo en adopció.

11.4. La valoració del grau de socialització i destinació final de l'animal serà realitzada de manera conjunta per la persona responsable del servei i el personal veterinari.

11.5. El trasllat del gat a la destinació que s'hagi determinat es realitzarà per part del personal municipal o persones autoritzades a tal efecte.

Article 12. Detecció de nous individus a les colònies de gats comunitaris

12.1. Es realitzarà per part de la persona autoritzada com a col·laboradora de la colònia un control en l'aparició de nous individus en una colònia, determinant si es tracta d'un possible abandonament, pèrdua o desorientació, o d'un gat comunitari procedent d'una altra colònia.

12.2. El procediment prioritari per a identificar l'origen del gat serà la lectura del microxip i la comprovació del marcatge auricular:

a) En cas que el gat estigui xipat i tingui una persona propietària, es procedirà d'acord amb l'establert a l'art. 19 i 20 de l'ordenança municipal de tinença d'animals, relatius a l'abandonament d'animals i animals perduts i a la recuperació dels mateixos.

b) En cas que el gat no estigui xipat o no es pugui realitzar la comprovació per a la lectura del mateix, aquest serà capturat i traslladat als serveis veterinaris per a la comprovació del xip i control sanitari de l'animal i es procedirà d'acord amb els articles [10](#) i [11](#) d'aquest reglament. Si el gat presenta marcatge auricular serà indicador que ja està esterilitzat i conseqüentment no serà necessari aplicar l'esterilització quirúrgica.

Article 13. Retirada d'individus de les colònies de gats comunitaris

13.1 Amb caràcter general els individus de les colònies de gats comunitaris no seran retirats de la mateixa i es mantindrà, d'acord amb la normativa, la vinculació preexistent amb el territori on habiten. No obstant, es prioritzarà la retirada en els següents casos:



a) **Per adopció**, ja sigui per tractar-se de gats socialitzats o bé en el cas de cadells un cop finalitzat el període de 8 setmanes d'alletament i cria amb la mare. Excepcionalment i sota criteri veterinari es podran retirar abans si hi ha un perill real per a la seva supervivència. El procediment d'adopció es realitzarà d'acord amb l'establert a [l'article 16](#) d'aquest reglament.

b) **Per malaltia**, ja sigui per tractar-se de gats ferits o que presentin alguna malaltia que impedeixi el correcte desenvolupament de l'animal a la seva colònia o puguin suposar un risc sanitari per a la mateixa. En aquest cas, caldrà la revisió veterinària per tal de determinar les opcions més adequades. En el cas que la destinació sigui el refugi temporal de gats, serà pel temps imprescindible per a la seva recuperació i posteriorment serà retornat a la colònia d'origen.

c) En altres casos, es valorarà veterinàriament la millor opció per tal de garantir el benestar de l'animal.

Article 14. Reubicació o desplaçament d'una colònia de gats comunitaris

14.1 La reubicació o desplaçament d'una colònia de gats comunitaris està prohibida excepte per les causes taxades en l'article 42.7 de la Llei 7/2023:

- a) Sigui incompatible amb la preservació de la seva integritat i qualitat de vida.
- b) Suposi un impacte negatiu per a les condicions de biodiversitat en espais naturals protegits i en els espais de la Xarxa Natura 2000.
- c) Suposi un impacte negatiu per a la fauna protegida.
- d) Suposi un risc contra la salut i la seguretat de les persones.

14.2 En cas de necessitar reubicar o desplaçar la colònia caldrà que bé la titularitat del terreny on s ubica, o bé la persona autoritzada per aquella colònia sol·liciti a l'Ajuntament la reubicació o desplaçament, detallant els motius que ho justifiquen i la normativa que l'empara. L'Ajuntament tramitarà la sol·licitud a l'òrgan competent de la Generalitat de Catalunya qui emetrà informe preceptiu d'acord amb la normativa actual, autoritzant o desestimant la sol·licitud.

14.3 Durant l'operació de reubicació o desplaçament si fos autoritzada, la persona designada com a responsable del trasllat vetllarà en tot moment pel benestar dels gats comunitaris d'acord amb l'informe veterinari i les condicions establertes, si s'escau, per l'òrgan competent de la Generalitat de Catalunya.

Article 15. Protocol per a la gestió de conflictes veïnals

15.1 Es prioritza la resolució dels conflictes relacionats amb els gats comunitaris mitjançant la mediació de les parts implicades amb l'objectiu d'arribar a acords òptims i satisfactoris per a totes les parts (ciutadania, persones autoritzades per a



la gestió d'una colònia, propietat, etc), tenint en compte la normativa vigent, d'obligatori compliment per a totes les parts. El protocol que se seguirà serà l'inclòs a [l'Annex XI](#).

15.2 En cas que no s'arribi a acord amb la mediació, l'Ajuntament vetllarà per l'estricta compliment de la normativa aplicable i aquest reglament.

Article 16. Adopció responsable de gats

16.1. Es podran donar en adopció els gats adults que tinguin hàbits sociables, gats domèstics sans abandonats o cadells sociables. Es prohibeix l'adopció de cadells de menys de 8 setmanes de vida, ja que no es poden separar de la mare abans d'aquesta edat, excepte si han estat abandonats sense la mare. En cap cas s'han de separar de la mare abans del moment de deslletament recomanat.

16.2. Per tal de procedir a l'adopció d'un gat caldrà formalitzar un contracte, d'acord amb la informació bàsica inclosa a [l'Annex X](#) i fer efectiu el pagament del cost inherent, corresponen a les despeses associades a l'animal adoptat (examen físic, vacunació, els test FIV i FeLV i desparasitació interna i externa i cartilla sanitària oficial) regulada a l'Ordenança Fiscal núm. 5.1

16.3 D'acord amb la normativa, es realitzarà un seguiment dels animals entregat en adopció comprovant que es compleixen les condicions de benestar necessàries.

16.4 L'adopció d'animals està prohibida als menors de 16 anys i a les persones legalment incapacitades sense l'autorització dels qui en tenen la pàtria potestat o la custòdia.

CAPÍTOL II. REFUGI DE GATS

Article 17. Refugi municipal temporal de gats

17.1 L'Ajuntament de Sant Quirze del Vallès disposa d'un refugi municipal de gats, amb l'objectiu d'acollir temporalment aquells gats comunitaris que presentin una millor socialització amb l'objectiu de ser adoptats, ser punt d'acollida d'aquells gats que requereixin d'especial cura, amb mesures d'aïllament si fos necessari, sempre sota la supervisió veterinària, punt d'acollida d'aquells gats que s'han hagut de traslladar per motius justificats, així com també d'acollida de gats comissats.

17.2 L'equipament és de titularitat pública, ubicat al carrer Illa de Buda 5, i està dotat de la infraestructura adequada per a l'atenció dels gats indicats a l'article anterior i de les autoritzacions legalment aplicables.

17.3 Disposada d'una superfície útil per a gats de 182,52 m² en els mòduls ordinaris, comptant la superfície exterior i coberta i de 13,42 m² en el mòdul d'aïllament. En cas que s'esgotés la capacitat màxima, no es permetrà l'accés de cap altre animal fins que no s'hagi alliberat prèviament una plaça (per adopció, defunció, etc).



17.4 El personal gestor de l'equipament, sigui de gestió directa o indirecta, serà el responsable de la correcta aplicació del programa d'higiene i profilaxi del refugi municipal temporal de gats detallat a [l'Annex III](#). També serà responsable de:

- a) Prestar el servei en funcionament en les condicions i horaris establerts.
- b) Donar resposta raonable i ràpida en totes les consultes i demandes que li adrexi la ciutadania, persones interessades en adoptar, etc.
- c) Portar un registre de totes les entrades/sortides de gats, operacions de neteja i manteniment realitzades, etc.
- d) Tractar amb confidencialitat qualsevol dada a la qual tinguin accés en l'exercici de les seves tasques.
- e) Proposar canvis en el maneig del refugi temporal de gats.

17.5 Són facultats exclusives de l'Ajuntament:

- a) Autoritzar el trasllat d'algun gat cap al refugi o des del refugi
- b) Autoritzar el trasllat o moviment d'algun gat dins del refugi.
- c) Modificar horaris, abast, cost del servei, d'acord amb l'interès públic.
- d) Fiscalitzar la prestació del servei.

17.6 D'acord amb el que estableix l'article 21 de la Llei 7/2023, de 28 de març, de protecció dels drets i el benestar dels animals, caldrà incorporar l'existència d'aquesta instal·lació en el pla de protecció civil municipal amb les mesures adequades per a la protecció dels animals en situació d'emergència.

TÍTOL II. PROGRAMA DE FORMACIÓ I INFORMACIÓ I PROGRAMA DE FOMENT DE L'ADOPCIÓ

Article 18. Programa de formació i informació

18.1 Per tal que el programa de gestió de les colònies de gats comunitaris i del refugi temporal de gats sigui efectiu serà imprescindible que les entitats i les persones autoritzades així com el personal tècnic encarregat de la gestió, personal de suport, policia local i altre personal municipal que es determini i altres persones col·laboradores involucrades directa o indirectament en la gestió i control de gats comunitaris siguin formades adequadament en matèria d'aquest pla de gestió, etologia dels gats, malalties, procés de captura i gestió d'una colònia, entre d'altres.

18.2. Alhora, també es desenvoluparà per part de l'Ajuntament un programa d'informació adreçat a la ciutadania sobre les obligacions de tinença responsable dels titulars de gats domèstics, sobre l'existència i gestió de les colònies felines per



part de les persones autoritzades, sobre la prohibició d'abandonament de gats en colònies, la prohibició de la recollida de gats de colònies sense el procediment establert d'adopció, o el trasllat del gat d'una colònia a una altra, així com d'altres aspectes que es puguin considerar necessaris comunicar.

Article 19. Programa de foment de l'adopció responsable

19.1 L'Ajuntament desenvoluparà directament o a través de la gestió del refugi temporal de gats un programa de foment de l'adopció responsable, comptant amb la col·laboració de les entitats sense ànim de lucre que tinguin com a objectiu principal la protecció dels animals i estiguin inscrites en el registre municipal d'entitats.

TÍTOL III. SEGUIMENT I AVALUACIÓ DE LA GESTIÓ I MANTENIMENT DEL REFUGI TEMPORAL DE GATS I DE GESTIÓ CONTROLADA I ÈTICA DE COLÒNIES FELINES

Article 20. Supervisió

20.1 Els serveis tècnics municipals supervisaran, conjuntament amb els serveis veterinaris contractats per l'Ajuntament, la correcta aplicació del programa de gestió de colònies felines i del programa d'higiene i profilaxi tant de les colònies com del refugi temporal de gats.

Article 21. Seguiment i avaluació

21.1 La implantació i desenvolupament del servei de gestió i manteniment del refugi temporal de gats i de gestió controlada i ètica de colònies felines estarà subjecte a un seguiment continuat per tal d'avaluar la seva eficàcia i poder prendre les mesures correctores oportunes.

21.2 Anualment es realitzarà una reunió de seguiment amb les entitats i persones autoritzades, personal municipal implicat en el servei i serveis veterinaris analitzant les dades de resultats de gestió.

TÍTOL IV. PROTECCIÓ DE DADES

Article 22. Protecció de Dades

22.1 L'Ajuntament de Sant Quirze del Vallès és responsable del tractament de les dades i documents facilitats per les persones interessades i les tractarà seguint els criteris següents: Finalitat: registrar sol·licituds per gestionar comunicacions i tràmits administratius de l'exercici dels drets reconeguts d'accés, rectificació, supressió, oposició i limitació del tractament, així com el dret a revocar el consentiment prestat per a la cessió de les seves dades personals. Drets: accedir, rectificar, suprimir, oposar-se i limitar les dades, així com retirar el consentiment, en



qualsevol moment per registre electrònic al web municipal: www.santquirzevalles.cat, o a l'Ajuntament (plaça de la Vila, 1, 08192).

TÍTOL V. ACTIVITAT INSPECTORA, RÈGIM D'INFRACCIONS I SANCIONS I PROCEDIMENT SANCIONADOR

Article 22. Activitat inspectora

22.1 En la seva condició de policia administrativa, la Policia Local és l'encarregada de vetllar pel compliment d'aquest reglament. Les funcions de la policia local són les determinades per l'art. 36, 37 i 38 de l'Ordenança municipal de tinença d'animals i per l'art. 68 de l'Ordenança municipal de civisme i mesures alternatives a les sancions econòmiques.

Article 23. Règim d'infraccions i sancions

23.1 El règim d'infraccions i sancions serà el determinat pel títol VI de la Llei 7/2023 i pels articles 39 a 47 de l'Ordenança municipal de tinença d'animals i pels articles dels títols IV i V de l'ordenança municipal de civisme i mesures alternatives a les sancions econòmiques

Article 24. Procediment sancionador

24.1 El procediment sancionador serà el determinat pel títol VI de la Llei 7/2023 i pels articles 48 i 49 de l'Ordenança municipal de tinença d'animals i pels articles dels títols IV i V de l'ordenança municipal de civisme i mesures alternatives a les sancions econòmiques.

DISPOSICIÓ ADDICIONAL PRIMERA

L'Ajuntament podrà modificar en qualsevol moment el contingut d'aquest Reglament i, en especial el règim de funcionament i el règim sancionador.

DISPOSICIÓ ADDICIONAL SEGONA

En tot allò no regulat per la present ordenança s'estarà al que disposi la llei 7/2023, de 28 de març, de protecció dels drets i el benestar dels animals, pel Decret legislatiu 2/2008, de 15 d'abril, pel qual s'aprova el Text refós de la Llei de protecció dels animals, la normativa que les desenvolupi, així com altres legislacions concordants.

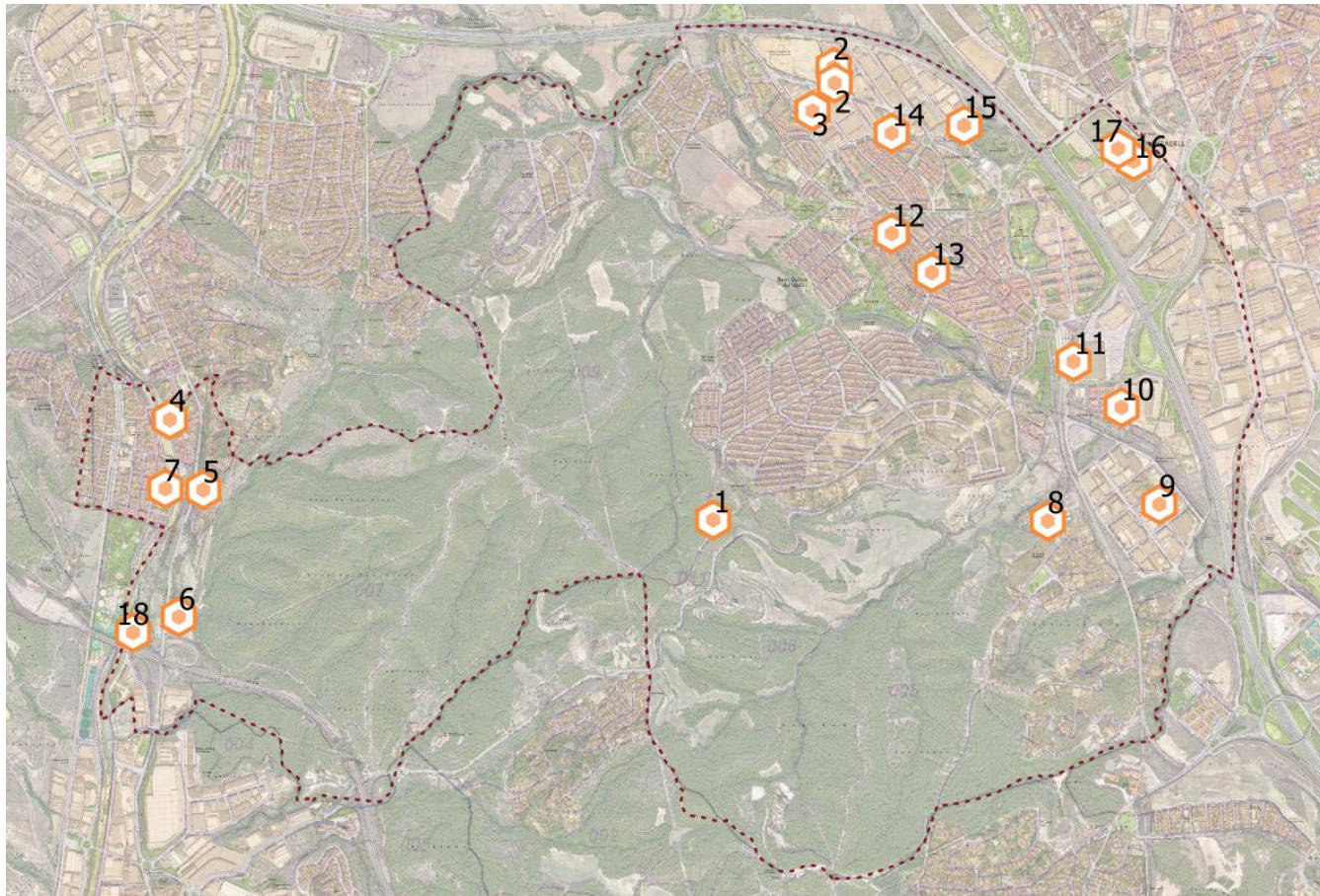
Tanmateix, serà d'aplicació qualsevol modificació o desenvolupament normatiu posterior a l'entrada en vigor d'aquest reglament que implicarà la derogació automàtica de la part que s'hi oposi o bé la seva interpretació d'acord amb la modificació o desenvolupament.



DISPOSICIÓ FINAL

Aquest Reglament entra en vigor després de la seva íntegra publicació en el Butlletí Oficial de la Província, d'acord amb l'art. 70.2 de la Llei 7/85, de 2 d'abril, reguladora de les bases del règim local.

ANNEX I. MAPEIG I CENS PRELIMINAR DE GATS DEL MUNICIPI





Ajuntament
de Sant Quirze
del Vallès

ANNEX II. PROGRAMA D'HIGIENE I PROFILAXI DE LES COLÒNIES DE GATS COMUNITARIS

**PROGRAMA D'HIGIENE I
PROFILAXI**

**COLÒNIES DE GATS DE SANT
QUIRZE DEL VALLÈS**

1. Motivació (tipus de nucli, breu descripció de l'activitat, espècies a allotjar, nom i adreça del nucli zoològic)

Amb aquest document es vol establir els criteris d'actuació en l'atenció dels gats que formen colònies a Sant Quirze del Vallès, donar resposta a possibles problemàtiques que es poden trobar en la gestió de les colònies, concretar i estandarditzar els protocols d'actuació.

La col·laboració de les persones voluntàries i associacions sense ànim de lucre i veterinaris, els quals treballen juntament amb l'Ajuntament de Sant Quirze del Vallès, és on es recolza aquest programa per garantir la millor qualitat de vida als gats de colònies.

Com a objectius principals tenim:

- Donar resposta ràpida a les situacions que afecten el benestar dels animals o que generen molèsties per la presència d'una colònia de gats.
- Millorar la qualitat de vida dels gats de les colònies, vetllant pel seu benestar.
- Definir els criteris i condicions del mètode CER
- Definir les condicions que han de reunir les colònies i la seva gestió
- Facilitar la col·laboració amb les persones voluntàries, en la gestió de colònies de gats.

Es realitzen un conjunt d'accions per controlar, mitjançant un procediment normalitzat, poblacions de gats comunitaris.

Aquestes accions són:

- Cens dels gats i les colònies que conformen
- Mètode CER
- Integració i millora de la convivència de les colònies amb l'entorn
- Accions de neteja i manteniment de les colònies
- Alimentació i cura sanitària dels gats comunitaris
- Vigilància del seu benestar
- Control de nous individus
- Retirada per l'adopció de gats sociables o cadells en edat de socialitzar.

Com es forma una colònia

Els gats que formen colònies provenen d'abandonaments, gats perduts, ventrades de gats que surten lliurement dels seus domicilis, així com les mateixes ventrades.

Quan hi ha fonts d'alimentació i tots els recursos necessaris els animals s'agrupen i formen colònies.

El moment ideal d'actuació és quan la colònia està formada per pocs gats, perquè suposa una optimització de tots els recursos, suposant menys temps, menys diners i menys esforç.

També serà molt més senzill actuar si coneixem i controlem les fonts d'alimentació per coordinar i realitzar les captures amb èxit per procedir amb les esterilitzacions.

Prohibir l'alimentació no resol el conflicte, ni és ètic ni legal.

Situació actual i anàlisi.

Per a realitzar un mapeig i cens dels gats del terme municipal de Sant Quirze del Vallès i donar compliment als requeriments normatius vigents, s'han realitzat un seguit de visites tècniques per tal de conèixer la ubicació de les colònies de gats ferals i la seva situació.

Aquesta situació de partida facilitarà la posada en marxa dels mecanismes necessaris per a millorar la gestió de les colònies felines i la convivència amb la ciutadania.

Registre de colònies.

Existeixen un total de 18 colònies al municipi, però queda pendent de concloure el procés de fer un registre acurat de totes elles, aplicant el mètode CER, per saber detalladament el nombre exacte de gats a cada colònia i grau d'esterilitzacions que ja s'han realitzat.

La llista és la següent:

- 1) Recinte tancat ubicat al C/ Muntanya -> 70 gats vistos, però el nombre pot augmentar per poder-se trobar amagats en els materials existents.
- 2) L'Antiga Cobega -> 7 gats (desplaçats a la seu de les brigades per desnonament)
- 3) Nau de les brigades municipals -> 3 gats
- 4) Passadís lateral nau Fudelva -> 6 gats
- 5) C/ Horts, Les Fonts -> 5 gats

- 6) C/ Verge de Montserrat, 50 -> 11 gats
- 7) Hípica Buimira -> 4 gats
- 8) C/ Verge del Carme, 3 -> 7 gats
- 9) C/ Conill, 5 (Castelltort) -> 10 gats
- 10) C/ Cabrera, 7 (Pol. Ind. Can Canals) -> 4 gats
- 11) C/ Sol (Poble Sec) -> 5 gats
- 12) Passeig de la Bòbila s/n (Alcampo) -> 10 gats
- 13) C/ Pompeu Fabra, 94 -> 3 gats
- 14) C/ Pompeu Fabra, 20-22 -> 5 gats
- 15) Solar C/ Osona, 1 -> ?
- 16) C/ Moianès, 17 -> 3 gats
- 17) C/ Vicençs Renom -> 7-8 gats
- 18) C/ Almacelles, s/n (Can Corbera) -> 25 gats

Cal tenir en compte que es tracta d'unes dades aproximades i molt variables. Aquest informe recomana revisar el compliment CER en algunes colònies, tant dels gats fixos com els ambulants, que per diferents motius no estan aplicant aquest programa.

Es vol avançar fins a tenir un percentatge de més del 80% dels gats esterilitzats i un control exhaustiu de totes les colònies.

2. **Revisió veterinària i seguiment sanitari. Documentació sanitària emesa (cartilles, etc.) i registre de control de visites o de tractaments, si s'escau. Establir periodicitat de les revisions que, com a mínim, han de tenir caràcter anual.**

Per tal de tenir colònies controlades s'utilitzarà el mètode CER (captura, esterilització i retorn al punt d'origen).

El CER és el procediment més eficaç en la gestió i control de les colònies felines. És un procés dinàmic que requereix un grau important de compromís i dedicació. En posar en marxa el mètode CER obtenim un seguit de beneficis:

- La població s'estabilitza i va disminuint el seu cens
- La colònia els hi dona seguretat i aliment; per tant, disminueix l'estrès.
- Els individus estan més controlats i es redueixen els gats itinerants.
- L'esterilització produeix modificacions de conducta; per tant, s'eviten sortides de la colònia en èpoques de zel, disminueixen els udols i els marcatges amb orina.

Captura

La captura es realitza mitjançant gàbies trampa homologades que afectin en el menor grau possible la integritat de l'animal.

Abans de la captura es valora aquells que semblen sociables, per poder donar en adopció.

Les persones que realitzen la captura no podran alimentar els gats a capturar el dia anterior.

L'aliment es col·locarà a l'interior de les gàbies trampa per tal que l'animal en trepitjar la palanca es tanqui la porta d'aquesta. Un cop estigui l'animal dintre es tancarà la gàbia amb una tela per minimitzar l'estrès.

Amb la finalitat que els gats romanguin en les gàbies el menor nombre d'hores possibles, les captures es realitzaran sempre en coordinació amb el centre veterinari col·laborador.

Els animals aparentment sans seran traslladats als recintes designats fins que siguin revisats per l'equip veterinari.

Esterilitzar

Un cop l'animal estigui dintre de la gàbia trampa es traslladarà a la clínica veterinària, si és en horari comercial; si fos fora d'horari del centre es custodiarà l'animal fins que es pugui fer control veterinari en el centre assignat.

El primer que es farà és la comprovació del microxip.

Si la identificació és positiva, es procedirà a intentar localitzar al propietari via telefònica i el gat passarà a ser custodiat al refugi temporal de sant Quirze del Vallès.

En el cas que l'animal no estigués identificat amb microxip, una vegada a la clínica veterinària es realitzaran les següents actuacions:

- Test FIV-FELV, per conèixer l'estat de l'animal i prendre les mesures que clínicament es considerin pertinents.
- Identificació electrònica amb microxip homologat. Tots els animals seran inscrits en el Registre General d'Animals de Companyia de la Generalitat de Catalunya (ANICOM), sota la titularitat de l'Ajuntament de Sant Quirze del Vallès.

- Desparasitació externa i interna mitjançant pipeta d'ampli espectre.
- Esterilització quirúrgica sota anestèsia general, mitjançant orquiectomia en els mascles i ovariohisterectomia a les femelles.
- Marcatge auricular dels animals (femelles a l'esquerra i mascles a la dreta).
- Vacunació amb Trivalent Felina (Panleucopenia, Calicivirus, Herpesvirus) amb cartilla sanitària oficial corresponent.
- Se'ls subministrarà un antibiòtic postquirúrgic injectat per reduir la possibilitat d'infecció derivada de l'operació i un analgèsic/antiinflamatori per pal·liar el dolor.

Els animals només podran ser eutanasiats per motius sanitaris i/o humanitaris sota criteri i control veterinari, amb l'única finalitat d'evitar el patiment per causes no recuperables que comprometin la qualitat de vida de l'animal, o desordres que comprometin la salut de l'animal a llarg termini.

L'eutanàsia es farà de manera ràpida i evitant patiment físic o psíquic, sota sedació profunda o anestèsia general i aplicant els productes i vies d'administració exposades al Decret 254/2000, pel qual s'estableixen els mètodes d'eutanàsia per als animals de companyia que s'han de sacrificar. El sacrifici estarà certificat i realitzat per un professional veterinari.

En aquelles colònies en les quals es detecti algun animal amb signes de malaltia, ferits o que no es valguin per si mateixos, la persona cuidadora o responsable de la colònia (amb el suport municipal necessari) es responsabilitzarà de la captura, en el menor termini de temps possible, perquè l'animal pugui rebre atenció veterinària.

La valoració veterinària determinarà l'acció a prendre, ja sigui una retirada temporal pel tractament, o definitiva per adopció, acollida o eutanàsia per motius humanitaris.

Retorn a la colònia

Els animals intervinguts es mantindran sota control veterinari a la clínica fins que estigui completament despert.

Tan bon punt s'hagi recuperat, i tapat la gàbia amb una tela per disminuir l'estrès, es retornarà a la colònia tan aviat com sigui possible.

No haurà d'estar més de 24h fora de la colònia.

Serà retornat a la colònia en el mateix lloc de captura si és possible, en un moment de tranquil·litat de la zona, amb aigua, aliment i refugi disponibles.

La persona cuidadora de la colònia haurà de mantenir sota observació els animals esterilitzats durant els dies posteriors a la intervenció i donar avís en cas que s'observin complicacions postquirúrgiques.

Si durant l'aplicació del CER es detecta que l'animal és clarament sociable i adoptable, en lloc de retornar-lo a la colònia, es portarà al refugi temporal de Sant Quirze del Vallès per la seva adopció.

Retirada de gats de la colònia

Els gats comunitaris poden retirar-se de les colònies en aquestes situacions :

A. Per Adopció

- Gats comunitaris socialitzats (s'ha de comprovar la seva sociabilitat)
- Cadells, que no s'hauran de retirar abans de les 8 setmanes per facilitar la cria i evitar futurs problemes de comportament, sempre que la mare els pugui atendre i alimentar.
Excepcionalment, es podran retirar abans de la setmana 8 si hi ha un perill real per a la seva supervivència.

Paràmetres per ajudar a identificar l'edat del gat:

- Entre la setmana 1 i 2 de vida, els gatets no tenen dents, i tenen ulls i orelles tancats.
- A partir de la 3^a setmana comença a obrir els ulls i comença a aparèixer dentició.
- A les 4 setmanes comença el deslletament i ja realitzen conductes de joc i exploració.
- A les 6 setmanes tenen dentició de llet completa. Ja comencen a saltar i enfilejar-se.
- A les 8 setmanes el deslletament està gairebé completat.

Aquests gats seran reubicats al refugi temporal de sant Quirze del Vallès a l'espera de ser adoptats, sempre que el refugi disposi de capacitat per allotjar-los.

B. Per Malaltia, temporalment

- Gats ferits o malalts que o es poden valdre per si mateixos en el seu entorn i territori habituals. La valoració del veterinari determinarà l'acció a prendre, sigui una retirada temporal per tractament o definitiva per eutanàsia per motius humanitaris.
- Si la retirada de l'animal és per malaltia, se'l reubicarà al refugi temporal de sant Quirze del Vallès a l'àrea d'aïllament per tal de poder administrar les cures necessàries i serà retornat a la colònia el més aviat possible, quan el veterinari certifiqui que així pot ser.

C. Reubicació de Colònies

- la reubicació només es farà seguint les causes taxades en l'article 42.7 de la Llei 7/2023.
- En cas de necessitar reubicar o desplaçar la colònia, caldrà vetllar pel benestar dels gats comunitaris i les colònies felines.

3. Control documental i d'identificació obligatòria dels animals que ho requereixen a l'entrada i sortida, i el/la responsable d'aquests. Acreditació que tots els animals procedeixen de nucli zoològic.

Les colònies felines s'assenten en territoris sobre la base de l'existència de recursos essencials per als seus membres com ara menjar, beguda, refugis per a inclemències meteorològiques i agressions externes.

És important realitzar un control de les colònies del municipi geolocalitzant-les i mantenir un cens aproximat per poder establir un pla d'actuació.

Es crearà una fitxa individual de control per cada gat de cada colònia, on es recolliran dades identificatives de l'animal: pelatge, marques identificatives, sexe edat aproximada, etc.

S'haurà d'aplicar el mètode CER en totes les colònies .

Perquè el programa CER sigui efectiu és necessari un seguiment i supervisió de les colònies per part de les persones responsables. És necessari portar el control de nous gats que puguin aparèixer en la colònia i de l'estat de salut i baixes que es produeixin els gats que pertanyen a la colònia.

S'inspeccionarà trimestralment les colònies per comprovar el correcte estat d'ordre i salubritat, prioritzant les colònies a esterilitzar.

En cas de necessitat de reubicar la colònia, s'ha de comprovar que es troba entre els casos de les causes taxades previstes a la llei i que tramitar el procés de reubicació es fa d'acord amb la normativa.

Detecció de nous individus

Si no se supervisa la colònia per tal de conèixer si hi ha nouvinguts, una parella de gats abandonats, iniciaran de nou el cicle reproductiu.

Si es detecta un nou individu, s'haurà de capturar, comprovar que no té cap marcatge a l'orella i passar el lector del microxip per conèixer si té identificació.

Tots els gats amb identificació que siguin capturats s'han de retornar als propietaris. Si el retorn al propietari no és possible, s'ha de seguir el protocol d'animals perduts o abandonats.

Quan la identificació és negativa s'ha de seguir el mètode CER, valorant el comportament de l'animal. Si aquest comportament és domèstic i sociable es decidirà si roman a la colònia o és apte per l'adopció.

Si qualsevol de les gates femelles ha eludit ser capturada i acaba parint, la ventrada pot ser retirada , idealment a la sisena o setena setmana de vida, perquè puguin socialitzar fàcilment i entregar en adopció.

4 i 5. Desparasitació externa i interna: agents etiològics enfront dels quals es desparasita, productes emprats, pautes.

Les colònies no controlades poden presentar prevalences elevades de paràsits, algunes d'elles amb potencial zoonòtic.

Els gats de colònies es desparasitaran regularment (interna i externament) conforme el pla establert pel veterinari assignat a les colònies.

En el moment de l'esterilització es desparasitaran tots els gats amb un antiparasitari d'ampli espectre per a paràsits interns i externs (praziquantel, selamectina, entre altres).

La desparasitació enfront de paràsits interns s'haurà de realitzar com a mínim 3 cops a l'any (març, juliol i novembre). En aquells gats, el maneig dels quals ho permeti, es recomana fer també desparasitació externa, especialment durant els mesos de primavera i estiu.

En cas de proliferació es poden emprendre altres accions o tractaments, sempre sota la supervisió del veterinari contractat.

Una colònia felina ben desparasitada suposa un risc mínim per a la salut pública.

6. Règim de vacunes: agents etiològics enfront dels quals s'immunitza, productes emprats, pautes.

La Panleucopènia infecciosa Felina (FPV) és una causa freqüent d'alta mortalitat a les colònies, sobretot si estan formades majoritàriament per gats joves.

Els virus que afecten el tracte respiratori superior, Herpesvirus Feli tipus 1 (FHV-1) i el Calicivirus Feli (FCV), poden causar problemes aguts i crònics, amb repercussions importants sobre la salut i benestar dels gats a llarg termini.

La presència de signes clínics d'aquests virus és considerat un marcador d'estrès a la colònia.

Sempre que sigui possible, en el moment de l'esterilització, es recomana vacunar davant FHV-1, FCV i FPV.

Els gats de colònies vacunats en aquestes circumstàncies mostren una resposta immunitària bona i duradora.

Al moment present no es considera necessari recapturar els gats no sociables per revacunar-los, ja que l'estrès que suposa aquesta captura és massa elevat respecte al possible benefici de la revacunació.

7. Alimentació dels animals. Especificació de la dieta i pautes d'alimentació.

Els punts d'alimentació són una peça fonamental en el maneig de la colònia. Cal col·locar un nombre adequat de menjadores distribuïdes en diversos punts discrets, per minimitzar l'estrès associat a l'alimentació.

El gat és un carnívor estricte i almenys un 30% de la seva dieta ha d'estar formada per proteïna d'origen animal. Una alimentació poc equilibrada pot donar lloc a l'aparició de moltes patologies.

L'alimentació dels gats que pertanyen a les colònies controlades s'ha d'efectuar preferentment amb pinso sec, si bé seran els gestors de cada colònia els que valoraran si cal complementar-ho amb menjar humit en funció de les característiques i necessitats dels gats que hi pertanyen, sempre sota supervisió veterinària i la corresponent autorització de l'Ajuntament. El menjar humit si no es menja en el moment de posar-lo, pot ser una font d'insalubritat i mala olor. Mai no s'alimenten amb restes de menjar casolà.

La quantitat de pinso anirà en funció del nombre d'animals de la colònia, aconsellant-se una quantitat aproximada d'uns 70 grams de pinso sec al dia per gat.

Una quantitat excessiva de pinso pot provocar problemes de salubritat i/o salut, i l'aparició d'altres animals.

L'aliment mai es pot posar a terra, s'hauran d'utilitzar menjadores que siguin fàcils de netejar.

Es crearan rutines d'alimentació, aproximadament a la mateixa hora (a poder ser a primera hora del matí), això facilitarà les captures, medicacions i/o el seguiment dels animals de la colònia. Sempre que sigui possible no es deixarà el menjar més d'una hora.

És aconsellable també concentrar els punts d'alimentació i no dispersar-los per la zona, amb la finalitat de millorar el control dels animals, la neteja i higiene de la zona.

Els abeuradors se situaran a prop de les menjadores.
L'aigua es disposarà neta i en quantitat suficient i, en la mesura que sigui possible, es renovarà cada dia.

Les menjadores i abeuradors s'ubicaran en superfícies fàcils de netejar i desinfectar, per tal de conservar al màxim les condicions d'higiene i salubritat.

8. Pla de control de plagues (desratització, desinsectació...)

Es recomana que es realitzi anualment un pla de control de plagues per part d'una empresa privada autoritzada.

L'Ajuntament realitzarà anualment aquest pla de control de plagues d'acord amb el contracte que tenen establert a aquest efecte.

9. Pla de neteja i desinfecció dels allotjaments dels animals i dels elements (productes i periodicitat)

L'Ajuntament amb l'assessorament veterinari, procurarà buscar un lloc adient i discret que no representi cap perill per l'animal ni molèstia per la ciutadania.

Les persones gestores de la colònia hauran de vetllar perquè tot l'emplaçament estigui net i endreçat, vetllant per la neteja i condicions de salubritat.

Els espais on s'ubiquin o instal·lin elements d'alimentació s'hauran de mantenir en adequades condicions d'higiene i salubritat.

Es realitzarà una neteja, setmanalment com a mínim, de la zona i es mantindrà en bon estat el lloc d'ubicació de la colònia, retirant les escombraries que puguin acumular-se com a conseqüència directa de la presència dels gats i de la seva pròpia gestió.

Un dels punts on s'ha d'extremar el protocol de neteja és en el control dels excrements dels gats. S'han de netejar, en la mesura del possible, les zones on els gats dipositin habitualment les seves dejeccions, ja que poden ser reservori de paràsits o altres microorganismes.

Si s'instal·len sorral·ls, també hauran de ser objecte de neteja periòdica per assegurar les condicions adequades de salubritat i higiene de la zona.

La neteja i desinfecció és fonamental per mantenir la salut de la colònia i evita conflictes derivats de males olors i falta d'higiene. Una higiene adequada minimitza la transmissió de malalties i permet conviure a un nombre major de gats.

- Els abeuradors i menjadores han de ser rentats amb aigua i sabó i desinfectants diàriament si és possible. S'usarà per a la desinfecció un agent eficaç enfront dels dos virus més resistents (Panleucopènia Felina i calicivirus Felí), com per exemple amb Hipoclorit Sòdic (lleixiu d'ús domèstic), en una dilució 1:32.
- Les casetes i material d'aïllament han de ser netejats, desinfectats i canviats amb regularitat (setmanalment com a mínim).
- Les persones responsables de la colònia han de rentar-se i desinfectar-se les mans en acabar la seva tasca.

Les mesures bàsiques de prevenció per evitar zoonosis i epizoòties seran:

- Materials: Els materials utilitzats en una colònia s'han d'higienitzar abans del seu ús en una altra colònia, per evitar transmissió de malalties entre colònies.
- Personals: Prendre mesures per evitar ser un vector de transmissió entre gats; rentar-se les mans després de manipular materials o animals de diferents col·lectius o l'ús de guants d'un sol ús i el seu canvi entre cada colònia.
- Maneig dels gats: Prendre totes les mesures de prevenció possibles en cas de malalties, patologies o quarantenes.

10. Gestió de cadàvers i residus sanitaris: xeringues , medicaments, etc.

La finalitat és tenir colònies amb les màximes condicions de salubritat i higiene possibles.

S'evitarà col·locar a les colònies qualsevol estructura, material i residu que no sigui autoritzat expressament per l'Ajuntament de Sant Quirze del Vallès.

Les persones gestores s'ocuparan de retirar qualsevol residu que es pugui formar a la colònia.

En el cas que morís un gat de la colònia, el cadàver del gat (CER 180203) serà gestionat pel centre veterinari contractat a través d'un gestor autoritzat.

Els gestors i voluntaris de les colònies recolliran els cadàvers i els traslladaran fins al centre veterinari contractat (en horari d'obertura) o en el seu defecte, al refugi temporal de gats (en cas que disposés de congelador), on es conservarà en congelador fins que es produeixi la recollida del cadàver per part de l'empresa autoritzada.

En cas que fos necessària la realització d'una autòpsia a un gat del projecte CER per sospita d'intoxicació o una altra causa qualsevol, es farà en el centre veterinari col·laborador. L'Ajuntament haurà de ser coneixedor de qualsevol autòpsia realitzada amb la finalitat de conèixer la causa de la mort i intervenir si fos necessari.

11. Procediment d'eutanàsia (motius, indret en què es realitza, productes emprats i mètodes) així com el manteniment del llibre d'eutanàsies, en aplicació del Decret 254/2000 pel qual s'estableixen els mètodes d'eutanàsia per als animals de companyia que s'han de sacrificar)

Els animals només seran sacrificats per motius sanitaris i/o humanitaris sota criteri i control veterinari, amb l'única finalitat d'evitar el patiment per causes no recuperables que comprometin la qualitat de vida de l'animal, o desordres que comprometin la salut de l'animal a llarg termini.

El sacrifici haurà d'estar degudament acreditat, certificat i realitzat per un professional veterinari a les instal·lacions del centre veterinari col·laborador i en una dependència que reuneixi les condicions higienicosanitàries correctes i amb un ambient que no afavoreixi l'estrès de l'animal.

L'eutanàsia es farà de manera ràpida i evitant el patiment físic i psíquic de l'animal.

Només podrà realitzar-se sota sedació profunda o anestèsia general i aplicant els productes i vies d'administració exposades al Decret 254/2000, pel qual

s'estableixen els mètodes d'eutanàsia per als animals de companyia que s'han de sacrificar.

12. Valoració del grau de socialització dels gats

Sempre caldrà valorar el grau de socialització d'un gat de colònia amb la finalitat de decidir si és adoptable o no.

Per realitzar aquesta valoració podem aplicar els següents principis:

- En cas de dubte s'ha de tractar qualsevol gat com a no sociable.
- Molts gats socialitzats mostren signes de por, però després de desaparèixer la situació que ho ha provocat, aquests signes desapareixen. Tanmateix, molts gats de colònies poden semblar tranquils i no mostrar signes molt evidents d'agressió, però estar paralitzats per la por.
- Cal considerar que molts gats aparentment sociables estan preparats per ser retirats i convida de forma estreta amb l'ésser humà. En aquests casos, si es detecta una por extrema després del confinament, s'ha de retornar de forma immediata a la colònia.
- És extremadament estressant per als gats una socialització forçada.
- De forma general, els gats han de romandre fora de la colònia el menor temps possible si es pretén que hi tornin.
- Els gats de colònies que són sociables, que han sigut retirats d'una colònia i adoptats mai poden tornar a la colònia, ja que han perdut les seves referències i vinculació amb el territori i amb el seu grup social, per tant, se senten, de nou, abandonats.
- Les gates gestants o lactants no sociables no es poden retirar de la colònia per confinar a causa dels elevats nivells d'estrès que això suposa a la gata i a la mortalitat dels cadells ocasionada per la falta d'atenció de la mare o a les seves actituds agressives.

13. Protocol per la creació d'una nova colònia

En aquest moment no es preveu la creació de noves colònies, tret de casos excepcionals.

Però si s'escau, per tal de poder crear una colònia que estigui controlada pel mètode CER i autoritzada per l'Ajuntament de Sant Quirze del Vallès s'han de complir un seguit de normes:

A) Les persones interessades hauran de presentar una sol·licitud degudament emplenada i enviar-la al departament de Medi Ambient de l'Ajuntament.

A la sol·licitud han d'aparèixer les dades de la persona que fa la sol·licitud i col·laboradors (si s'escau), la ubicació de la colònia i número d'animals que la formen.

B) L'Ajuntament visitarà la ubicació i consultarà el que vegi convenient per decidir autoritzar-la.

La visita la realitzarà amb la persona sol·licitant i alimentadores (si s'escau) i es comprovarà:

- Si els gats són ferals o domèstics. Si fossin domèstics es capturaran i es comprovarà si porten identificació mitjançant microxip per poder localitzar al propietari.
- Si pertanyen a una altra colònia i només estan allà per alimentar-se. En aquest cas es retirarà el punt d'alimentació nou.
- Si realment és una nova colònia, s'ha de valorar si la ubicació és la més adient o suposa algun perill i cal posar el punt d'alimentació en un altre emplaçament.
- El departament encarregat de l'Ajuntament serà qui autoritza o no la nova colònia emetent un informe justificatiu.

C) Les colònies podran estar ubicades:

- Vies i espais públics
- Parcs i zones enjardinades municipals
- Qualsevol localització de domini públic o privat. Quan la ubicació sigui en espai privat és obligatori l'autorització expressa del propietari o propietaris.

D) Mai es podrà crear una nova colònia en les següents ubicacions:

- Instal·lacions de centres sanitaris (centres de salut, hospitals o clíniques)
- Parcs infantils
- Terrasses de bars, cafeteries i restaurants
- Col·legis, Instituts o centres docents
- Centres esportius
- Vies de trànsit rodat
- Habitatges particulars
- Zones i parcs habilitats per gossos

E) Un cop creada la nova colònia se li assignarà un número de colònia i s'incorporaran totes les dades al cens de colònies de gats ferals. Es nomenarà el responsable d'aquesta nova colònia.

F) El manteniment de la colònia, retirada de residus, alimentació i neteja sempre recaurà en la persona responsable de la colònia. Els punts d'alimentació i aixopluc sempre han de ser autoritzats per l'Ajuntament i mai es podran augmentar o canviar de lloc sense autorització prèvia de l'Ajuntament.

14. Desplaçament i reubicació de colònies.

El trasllat d'una colònia del seu punt original pot comportar el desplaçament o la reubicació de la mateixa.

Aquestes dues actuacions són diferents entre si, entenent-se el desplaçament com un trasllat progressiu sense captura dels animals i en la reubicació és sempre necessari realitzar la captura per poder fer el trasllat.

La reubicació o desplaçament dels gats comunitaris està prohibida (Art. 42.7 de la Llei 7/23) amb l'excepció dels gats, la ubicació dels quals en llibertat:

- Sigui incompatible amb la preservació de la seva integritat i qualitat de vida.
- Suposi un impacte negatiu per a les condicions de la biodiversitat en els espais naturals protegits i en els espais de la Xarxa Natura 2000.
- Suposi un impacte negatiu per a la fauna protegida.
- Suposi un risc contra la salut i la seguretat de persones.

Les accions de retirada per a la reubicació o desplaçament a un altre espai, preservaran el benestar dels gats comunitaris i les colònies felines i es

realitzaran sota supervisió veterinària i previ informe preceptiu de l'òrgan competent de la comunitat autònoma sobre el compliment de les condicions de protecció de la biodiversitat on es valoraran les condicions descrites als 3 primers apartats, es justificarà la necessitat de retirada o desplaçament i es valoraran i planificaran les opcions més adequades per als gats. En el cas de l'últim apartat, la valoració de la situació descrita la realitzarà l'òrgan competent en la matèria.

En els dos casos s'ha de realitzar primer una planificació i un estudi de la colònia.

- Planificació: Valorar el territori on s'ha d'actuar i el destí final de la colònia. En els dos casos ha de ser compatible amb la preservació de la seva integritat i qualitat de vida.

- * En el cas de desplaçament, la idoneïtat dels diferents punts d'emplaçament progressius.

- * En el cas de reubicació, la disponibilitat d'un espai temporal d'aclimatament amb garanties, el personal necessari per l'actuació i la previsió dels aspectes sanitari, logístic i de transport necessari.

- Estudi de la colònia

- * Avaluació del nombre d'individus i comportament.

- * Possibles gats sociables o ventrades en edat de ser adoptables.

- * Valorar l'estat sanitari i d'esterilitzacions.

Desplaçament

S'han d'establir els punts progressius d'alimentació i detectar possibles incidències al recorregut.

Es realitzarà cronograma d'actuacions, on s'especificarà els temps dels desplaçaments intermedis. El temps mínim entre cada moviment és de dues setmanes aproximadament. S'ha de vigilar que tots els membres de les colònies es desplacin al punt intermedi abans d'activar un nou punt.

Es considerarà que ha finalitzat el procés de desplaçament amb èxit, quan tots els individus portin 15 dies en el punt d'alimentació definitiu.

Reubicació

A) Captura i transport

- Coordinar l'acció per aconseguir capturar el màxim nombre de gats en el menor temps possible.
- Mesures de seguretat segons mètode CER.
- Activar protocol d'esterilització, identificació i sanitari si s'escau.
- Portar-los a l'espai d'aclimatació designat.

B) Espai d'aclimatació

- Mantenir junts el major nombre de gats de la mateixa colònia per facilitar l'adaptació.
- Proporcionar un espai adequat d'aclimatació.
 - Espai suficient, amb zones elevades i d'ocultació.
 - Nombre de menjadores i abeuradors suficients i separats entre ells.
 - Sorrals suficients.
 - Protecció contra inclemències climàtiques.
 - Es recomana que tinguin un accés visual al nou emplaçament.
- Adaptació a l'espai d'aclimatació.
 - Confinament entre 6-8 setmanes. Excepcionalment, es pot reduir el temps a 4 setmanes.
 - Se'ls proporcionarà pinso sec i menjar humit.
 - Reduir la interacció amb els gats al mínim i crear rutines amb els horaris.
- Finalització del procés de reubicació.
 - Si el recinte d'aclimatació és la ubicació definitiva, un cop finalitzat el temps en l'espai d'aclimatació, s'obre el recinte perquè els gats comencin a sortir progressivament a les noves condicions de la colònia.
 - Si no és la ubicació definitiva, s'iniciarà el procés de desplaçament documentat anteriorment.

15. Deures de les persones cuidadores

- A) Subministrar aigua neta i fresca de forma continuada als gats de la colònia.
- B) Alimentar les colònies exclusivament amb pinso sec per a gats, evitant tot aliment orgànic o humit amb el fi de mantenir neta la colònia. Sols

s'utilitzarà aliment humit amb la finalitat de capturar els animals per al protocol CER o per altres procediments, amb l'excepció de gats malalts, cadells o el subministrament de medicaments, sempre amb l'autorització municipal i sota control veterinari.

- C) Establir un horari d'alimentació regular, en la mesura que sigui possible. Així facilitem que els gats que formen part d'aquella colònia s'aproximin en aquell horari, la qual cosa serà de gran utilitat per a realitzar captures quan sigui necessari, així com poder observar-los per poder identificar animals malalts o gats sociables.
- D) Observar l'estat dels gats els dies posteriors a l'esterilització.
- E) Informar dels animals malalts per a la captura i atenció veterinària si calgués.
- F) Retirar les restes d'aliment i netejar-les diàriament, si és possible. En tot cas s'evitarà embrutar vies i mantenir la zona tan higiènica com sigui possible per evitar molèsties i riscos sanitaris.
- G) Mantenir la neteja i desinfecció de l'espai, retirant, sempre que pugui fer-se de forma senzilla, el major nombre de deposicions de l'entorn proper de forma regular.
- H) Avisar en cas de ventrades o gats sociables, per tal de procedir a la seva adopció de la manera establerta per la normativa.
- I) Avisar en cas de detectar nous espècimens a la colònia (gats nous).
- J) No incorporar o integrar gats de colònies diferents de la pròpia d'origen sense la supervisió del veterinari i el permís exprés de l'Ajuntament.
- K) No negar-se a l'esterilització dels gats de la colònia.

Veterinària Responsable
Sandra Fernández Martínez
Nº Col. 2879

FERNANDEZ
Z
MARTINEZ
SANDRA
MARIA -
46135264R

Firmado
digitalmente por
FERNANDEZ
MARTINEZ
SANDRA MARIA -
46135264R
Fecha: 2025.04.07
10:02:51 +02'00'



Ajuntament
de Sant Quirze
del Vallès

ANNEX III. PROGRAMA D'HIGIENE I PROFILAXI DEL REFUGI TEMPORAL DE GATS

PROGRAMA D'HIGIENE I PROFILAXI

REFUGI TEMPORAL MUNICIPAL DE SANT QUIRZE DEL VALLÈS

**C/ Illa de Buda, nº 5
Sant Quirze del Vallès**

1. Motivació (tipus de nucli, breu descripció, de l'activitat, espècies a allotjar, nom i adreça del nucli zoològic i nom de la persona titular)

Responsable: Ajuntament de Sant Quirze del Vallès (NIF P-0823800H), Pl. de la Vila, 6, 08192 St. Quirze del Vallès.

El motiu d'aquest nucli zoològic és l'acollida, estada temporal i adopció de gats de carrer.

Amb aquest servei es dona compliment a la normativa relativa a la tinença i protecció dels animals, segons la Llei 7/2023, de 28 de març de protecció dels drets i el benestar dels animals.

La voluntat d'aquest servei és reduir al màxim el nombre d'animals que es troben perduts o abandonats a la via pública, i garantir-los una llar adequada per al seu benestar; promovent les adopcions, a la vegada que serveix com a eina per a millorar la gestió de les colònies de gats de carrer.

Els motius perquè un gat del carrer pugui entrar en el refugi temporal seran:

- Gats convalescents que requereixen tractaments veterinaris.
- Cadellades de més de 2 mesos que són potencialment adoptables.
- Animals clarament sociables que puguin ser adoptables.
- Colònies de gats que han de ser reubicades per problemes higienicosanitaris, desnonaments, problemes veïnals o llocs que a causa d'una construcció o edificació representin un perill per la seva vida.

Els gats podran sortir de la gatera per :

- Adopció.
- Recuperació de l'estat i retorn a la colònia d'origen.
- Reubicació.
- Mort.

Com que ja s'està duent a terme el programa CER (captura, esterilització i retorn), el refugi acollirà de forma temporal gats de carrer, no pretén en cap cas ser un lloc d'estada permanent per gats ferals.

Es troba ubicat al carrer Illa de Buda, 5, 08192 St. Quirze del Vallès.

Es tracta d'un refugi de 394,4 m², amb tanca perimetral de reixa i doble porta d'entrada, amb sostre en tot el perímetre de malla.

Consta de 4 espais d'estada d'aproximadament 50 m², cada un amb espai exterior amb terra de formigó i una zona de terra i un mòdul d'obra tancat.

Es facilitaran tant en l'exterior com a l'interior del mòdul elements per poder-se enfilejar, amagar i descansar.

La ventilació es farà de forma natural, ja que gran part és a l'exterior i els mòduls disposen de porta que pot mantenir-se oberta constantment.

També es disposarà d'espai d'estada d'aïllament de 16,8 m², amb un mòdul tancat on es col·locaran gàbies per l'aïllament complet i zona d'espai exterior.

Hi ha un mòdul prefabricat que es divideix en zona d'oficines, també es troba un magatzem de pinso i sorra i un altre espai amb pica per altres necessitats. Les instal·lacions disposen d'un WC per al personal que hi treballa.

El subministrament elèctric proporciona llum a cada espai d'estada així com a la zona de pas entre el mòdul prefabricat i les zones d'estada.

El subministrament d'aigua potable es porta a terme a través de la xarxa de distribució municipal.

2. Revisió veterinària d'entrada dels exemplars i seguiment sanitari durant la seva estada al nucli. Documentació sanitària emesa (cartilles, etc.) i registre de control de visites o de tractaments, si s'escau. Establir la periodicitat de les revisions que ,com a mínim, han de tenir caràcter anual.

Prèviament a l'entrada al refugi temporal de gats; tots els animals capturats hauran de passar una revisió veterinària (pel centre veterinari escollit) a càrrec d'un veterinari col·legiat pel COVB, on es realitzaran les següents actuacions:

- Examen físic.
- Prova FIV-FELV.
- Esterilització.
- Identificació amb microxip.
- Desparasitació Interna i Externa.

- Marcatge auricular.

Es portarà a terme un registre de control de totes les visites realitzades al centre veterinari, així com un control dels tractaments posteriors, si són necessaris.

A més passaran un mínim d'1 setmana de quarantena pel període d'incubació mínim de malaltia infecto-contagiosa.

Els animals recollits hauran de ser mantinguts en el refugi un mínim de 20 dies abans de poder ser adoptables, segons marca el Decret Legislatiu 2/2008, pel qual s'aprova el text refós de la Llei de protecció dels animals, per assegurar que els seus propietaris han tingut temps de reclamar-los, així com per poder estimar el seu estat de salut i grau de socialització.

D'acord amb el pla del refugi, els animals que pertanyen a colònies de carrer podran estar-se a les instal·lacions del refugi si s'escau per motius de salut i seran retornats a la seva colònia d'origen tan aviat com sigui possible.

Així mateix, també tindran cabuda al refugi els gats potencialment adoptables (cadells i sociables).

El refugi disposarà d'una revisió veterinària amb una freqüència setmanal, ja sigui a través dels serveis veterinaris contractats o a través de l'empresa contractada per a la gestió i manteniment del refugi, tret que es requereixi realitzar-la abans per alguna causa mèdica prèvia.

3. Control documental i d'identificació obligatòria dels animals que ho requereixen a l'entrada i sortida, i el/la responsable d'aquest. Acreditació que tots els animals procedeixen de nucli zoològic.

Es durà un llibre de registre oficial, actualitzat i a disposició de les administracions competents on ha de constar:

- Data d'entrada dels animals i persona que fa la recepció.
- Procedència de l'animal (captura, altre nucli, colònies, etc.).
- Espècie, raça, color capa i edat aproximada.
- Dades d'identificació.
- Data de sortida i causa (adopció, mort, retorn a la colònia, etc.).
- Destinació final de l'animal en cas d'adopció, on caldrà fer document de cessió.

El responsable d'aquest llibre de registre oficial serà la persona que estigui al càrrec de la gestió del refugi de gats.

El llibre de registre pot ser en format paper o digital.

Les dades del llibre de registre hauran de coincidir amb les revisions veterinàries que s'han fet durant aquell mes i això es comprovarà durant la inspecció sanitària mensual.

4 i 5. Desparasitació Interna i Externa: agents etiològics enfront dels quals es desparasita, productes emprats, pautes.

Tot i ser un refugi temporal s'ha d'establir la prevenció d'infestacions per paràsits en els animals que hi ingressen i mentre hi són allotjats.

També s'ha d'establir un procediment d'actuació a seguir en cas d'aparició d'un brot de malaltia parasitària o bé d'infestacions per paràsits encara que no produeixin malaltia.

Els agents etiològics contra els quals desparasitarem seran: puces, paparres, mosquits, paràsits de la pell, otodectes i paràsits fecals.

Aquestes desparasitacions es realitzaran al refugi:

Desparasitació externa:

- Selamectina o Fipronil en pipeta (mínim 3 cops a l'any, març, juliol i novembre)

Desparasitació interna:

- Fenbendazol via oral (Panacur), (mínim 3 cops a l'any, març, juliol i novembre)

En el moment de la revisió veterinària es realitzarà una desparasitació interna i externa amb antiparasitari d'ampli espectre. Les següents desparasitacions es realitzaran per part del personal que gestiona el refugi durant l'estada dels animals.

6. Règim de vacunes: agents etiològics enfront dels quals s'immunitza, productes emprats, pautes.

La Panleucopènia felina (FPV) i els virus que afecten el tracte respiratori superior, Herpesvirus Felí tipus 1 (FHV-1) i el Calicivirus Feli (FCV), poden provocar problemes aguts i crònics amb repercussions importants sobre la salut i benestar dels gats a llarg termini.

Es durà a terme un protocol de vacunacions específic per les següents malalties:

- A partir de les 12 setmanes d'edat: Trivalent Felina (panleucopenia, herpesvirus i calicivirus) amb revacunació anual, sempre que el maneig ho faci possible.
- En casos particulars es vacunarà de Leucèmia Felina, sempre que la realització del test previ sigui negatiu.

Durant la revisió veterinària s'inocularà una primera dosi de Trivalent i es facilitarà una cartilla de vacunació oficial.

7. Alimentació dels animals. Especificació de la dieta per a les diferents espècies, edats i estat fisiològic.

L'alimentació dels animals s'efectuarà preferentment amb pinso sec comercial, etiquetat d'acord amb la normativa vigent i adient a l'edat i als requeriments específics.

Els gestors del refugi valoraran si cal complementar-ho amb menjar humit en funció de les característiques i necessitats dels gats.

El menjar no es posarà mai en contacte amb el sòl, sinó dins la menjadora o bé utilitzant safates impermeables per disposar-lo i evitar la seva dispersió.

En els gats el menjar sec estarà a lliure disposició i es dispensarà diàriament segons les necessitats i edat dels animals.

Cal vetllar perquè sempre hi hagi aigua disponible en recipients amples. L'aigua aportada ha de ser potable i s'haurà de canviar diàriament, per a preservar la salut dels animals.

8. Pla de control de plagues (desratització, desinsectació, etc.)

L'Ajuntament realitzarà anualment un pla de control de plagues d'acord amb el contracte que tenen establert a aquest efecte.

El realitzarà una empresa privada, duent a terme una desinfecció, desinsectació i desratització de totes les dependències del recinte.

En l'edifici i instal·lacions es disposa una xarxa de malla que impedeixi l'accés de les aus, incloent finestres i forats de ventilació.

En cas de detecció de plaga es donarà avís al servei de medi ambient de l'Ajuntament, que serà el que sol·liciti el servei a l'empresa de control de plagues contractada per l'Ajuntament.

Els sacs de pinso estaran emmagatzemats en un dels espais del mòdul prefabricat, al qual es pot accedir per una porta que únicament estarà oberta quan sigui necessari.

L'aigua dels animals es canviarà diàriament per evitar la proliferació de mosquits.

Els residus generats al refugi es dipositen diàriament als contenidors corresponents per tal d'evitar que siguin un reclam per als rosegadors i els insectes.

9. Pla de neteja i desinfecció dels allotjaments dels animals i dels elements (productes i periodicitat)

Tots els productes i les eines de neteja es guardaran en espais propis, separats i d'accés exclusiu per al personal encarregat d'aquestes tasques.

Els productes es guardaran sempre en els seus envasos originals i se'n conservarà l'etiqueta fins que s'esgoti el contingut de l'envàs.

Un cop finalitzada la neteja i guardats els estris i productes, cal que el personal es renti les mans amb sabó antisèptic i s'eixugui les mans amb tovalloles de paper.

Les tasques de neteja i desinfecció s'hauran de registrar en el full de registre de neteja i desinfecció.

A) Productes que cal utilitzar

- Amonis quaternaris (detergent/desinfectant)
- Hipoclorit sòdic (desinfectant). Solució al 5% a 1:32 en aigua (1 got de lleixiu en 7 litres d'aigua)
- Peroximonosulfat de Potassi (Lab. Bayer) Virkon

B) Passos del protocol de neteja

- Neteja mecànica (Diàriament)
 - Eliminació de la matèria orgànica
 - Retirar restes de menjar i aigua de les menjadores i abeuradors
 - Escombrar
- Neteja utilitzant detergent (Diàriament)
 - Aplicar el detergent o sabó
 - Neteja mecànica amb raspall o amb pal de fregar
 - Esbandir amb aigua
- Desinfecció (Mínim 2 cops per setmana)
 - Aplicar el desinfectant més adient (Hipoclorit sòdic o Peroximonosulfat de Potassi)
 - Deixar actuar 10 minuts i esbandir amb aigua

C) Freqüència amb què cal fer-ho

- Procediment diari
 - La neteja de l'àrea dels espais d'estada es realitzarà diàriament, abans de procedir a la distribució del menjar i de l'aigua per als animals.

- Per procedir a la neteja, primer es retiraran tots els residus sòlids i els excrements. Abans de la seva retirada caldrà observar si hi ha anomalies susceptibles de ser registrades al full de seguiment diari i comunicades al veterinari o al responsable del servei per al seu tractament i/o per a la gestió sanitària de les instal·lacions (deposicions anormals, vòmits, presència de paràsits, restes de sang, etc)
 - Es buidaran i netejaran els abeuradors i menjadores, fent una neteja a fons d'aquests elements sempre que sigui necessari.
 - El sorral es netejarà diàriament retirant les deposicions i/o es renovarà la sorra de les cubetes.
- Periòdicament (d'acord amb el detall)
 - La zona de descans, els terres, parets, reixats i portes, es netejaran preferentment amb aigua, detergent i desinfectant i l'ús de raspalls almenys 2 cops per setmana.
 - A més de la neteja diària, setmanalment o amb major freqüència si es considera necessari, es desinfectaran els espais d'estada aplicant lleixiu o un altre desinfectant. També es desinfectaran les menjadores i els abeuradors, així com altres utilitatges, elements de descans i de lleure existents.
 - Es controlarà l'estat d'ordre i neteja del magatzem i es procedirà a la seva neteja amb la freqüència que es consideri necessària, o almenys un cop al mes. Aprofitant aquesta neteja, es revisaran tots els productes existents (productes de neteja, desinfectants, plaguicides, medicaments, etc), per a comprovar-ne la data de caducitat i la integritat dels envasos. Caldrà retirar aquells productes caducats i/o en mal estat i tractar-los adequadament segons el tipus de residu que siguin.
 - Es mantindrà net d'excrements i altres residus tots els espais d'esbarjo dels animals i la zona exterior de l'edifici. S'escombraran o ruixaran amb aigua els espais sempre que sigui necessari.

A banda de les tasques descrites, el responsable del servei, d'acord amb el criteri veterinari, pot programar noves actuacions de neteja, desinfecció i desinsectació específiques per tal de prevenir l'aparició o evitar la transmissió de determinades malalties infeccioses i/o parasitàries.

10. Mesures de protecció i seguretat vers els cuidadors i els possibles visitants, tant pel que fa a barreres físiques per evitar contacte directe amb els exemplars que es mantinguin, com les que es puguin establir en referència al seu maneig i per evitar la fugida dels animals.

Tots els animals estaran aïllats del contacte exterior versus possibles visitants mitjançant tanques metàl·liques.

L'entrada al refugi es fa a través d'una doble porta. Serà necessari haver tancat la primera per poder obrir la segona. D'aquesta manera aconseguim dos objectius; protegir els animals allotjats al refugi de possibles actes vandàlics i evitar la fugida dels gats.

Els animals del nucli seran manipulats únicament i exclusivament pels cuidadors del centre i pels veterinaris contractats.

Després de cada manipulació el personal cuidador s'ha de rentar les mans amb aigua i sabó.

Qualsevol manipulació dels animals de la zona d'aïllament s'ha de realitzar amb guants d'un sol ús.

L'entrada al refugi estarà restringida només al personal autoritzat. En cas que una persona aliena a la instal·lació hagi d'entrar, hi entrarà acompanyada d'una de les persones autoritzades i es prendran les mesures d'higiene i seguretat corresponents.

Es realitzarà en tot moment una correcta i segura manipulació: Tots els animals seran manipulats de forma correcta, específica per cada animal i sempre sotmetent-los al mínim estrès i proporcionant el màxim de benestar possible.

11. Absència / Existència de farmaciola, indicant-ne el contingut i el/la persona responsable del seu manteniment.

El nucli no disposarà de farmaciola pròpia. Totes les medicacions necessàries seran facilitades i prescrites pel veterinari contractat.

Només es disposarà al refugi de medicaments que s'administrin de forma oral i/o tòpica durant els dies exactes de tractament i podran ser aplicats pel personal que gestiona el refugi.

Existirà un lloc adequat i accessible a la inspecció per l'emmagatzematge dels medicaments veterinaris facilitats i altres productes zoonosanitaris. Els llocs d'emmagatzematge seran convenientment senyalitzats i protegits.

El responsable del seu manteniment serà el personal que treballi al refugi.

12. Descripció de la sala / àmbit de quarantena (i infermeria si s'escau)

El refugi disposarà d'un espai d'estada d'uns 16 m², separat completament dels altres espais d'estada, amb una part coberta i una zona exterior que es dedicarà a l'aïllament i a l'aplicació de quarantenes pertinents en cas de sospita de malaltia infecto-contagiosa.

En la zona interior es disposaran unes gàbies per poder ubicar a cada animal per separat i així facilitar la seva observació i control.

Tot animal malalt o amb sospita de possible malaltia infecto-contagiosa, serà immediatament aïllat a les dependències d'aïllament. Només serà tornat a la zona d'estada temporal quan el veterinari corresponent ho consideri oportú.

Les gàbies que hagin contingut animals sospitosos de patir malalties infecto-contagioses seran netejades i desinfectades diàriament.

Tot el material (menjadors, abeuradors, llits, etc) que s'hagi utilitzat o entrat en contacte amb aquells animals que estiguin en la zona d'aïllament dintre de les gàbies per sospita de malaltia infecto-contagiosa, ha de ser d'ús exclusiu per aquell animal i no pot existir contacte amb altres animals o gàbies.

Quan l'animal abandoni de forma definitiva aquella gàbia on ha estat aïllat, s'ha de netejar i desinfectar en profunditat, així com el seu llit.

Es realitzarà un buit sanitari, deixant la gàbia buida durant almenys 48h abans no entri un nou animal.

13 i 14. Gestió de cadàvers i altres residus sanitaris: xeringues, medicaments, etc.

En cas de generar-se residus no convencionals, que es puguin considerar residus de risc, la seva eliminació serà realitzada per una empresa autoritzada i acreditada per la generalitat (junta de residus).

Tots els residus que es poden generar potencialment en l'activitat del refugi són:

- Excrements animals (020106)
- Paper i cartó (200101)
- Plàstics (200139)
- Banal (200301)

La gestió d'aquests tipus de residus serà responsabilitat de l'Ajuntament.

- Cadàvers de gats (CER 180203)

La recollida i gestió de cadàvers serà gestionada pel centre veterinari contractat a través d'un gestor extern autoritzat.

El cadàver d'un animal eutanasiat o mort per causes naturals serà conservat en congelació en els casos i terminis:

- Quan estigui dins dels 20 primers dies d'estada al centre (el termini legal de custòdia de l'animal que té el tutor per a la seva recuperació sense penalització per abandonament)

En cas de sospita es farà una inspecció del cadàver per a avaluar la presència d'una patologia que pugui ser contagiosa per la resta d'animals del refugi, o altres motius.

En cas de sospita de possibles brots infecciosos, caldrà realitzar les proves confirmatòries oportunes i/o necròpsia.

Els cadàvers es guardaran al congelador fins que l'empresa autoritzada per a l'eliminació de cadàvers els vingui a recollir, seguint la normativa establerta.

En cas que s'hagi de llençar algun romanent de medicament, es portarà a la clínica veterinària contractada perquè ho gestioni correctament.

15. Protocol de socialització, enriquiment ambiental i exercici físic diari per a animals de companyia: metodologia, freqüència, duració, intra i interespecífica i amb humans. Descripció de la zona d'esbarjo.

Cada espai d'estada disposa d'una zona d'esbarjo a l'aire lliure d'aproximadament 40 m² on diàriament podran sortir i realitzar exercici físic.

Els animals estaran en contacte únicament amb els cuidadors del centre. Aquest contacte s'establirà tant en la pràctica del sanejament diari, reposició d'aigua i menjar, com amb altres animals de la seva espècie.

Se subministrarà un adequat enriquiment ambiental als animals amb elements perquè puguin amagar-se, enfilarse i descansar com ara tubs, rascadors, casetes, etc, que assegurin que poden desenvolupar un comportament propi de la seva espècie, edat, estat fisiològic i de necessitats etològiques.

Aquests elements d'enriquiment ambiental es trobaran tant al pati exterior com a la zona coberta dels espais d'estada.

16. Altres mesures sanitàries.

Mesures sanitàries addicionals

Els cuidadors revisaran l'estat dels animals almenys un cop al dia i, en cas que aparegui algun animal malalt o ferit, s'assegurarà que rebi immediatament les cures degudes, i en cas que la gravetat ho aconselli o l'animal no respongui a

aquestes cures, consultarà a un veterinari tan aviat com possible.

Tot el personal que presentarà servei al refugi mantindrà les condicions d'higiene i neteja personal adients.

Superfície dels espais d'estada

Els espais d'estada disposaran d'una extensió eficient perquè tots els animals puguin realitzar exercici físic diàriament.

La zona ocupada pel sorral és independent a la zona d'exercici. La capacitat del sorral serà adient al número d'animals que ocupin l'espai d'estada.

L'allotjament dels animals no limitarà la llibertat de moviment pròpia d'aquests, de manera que es tindran en compte les seves necessitats de comportament d'acord amb la seva espècie, edat i estat físic.

Condicionament del refugi

El refugi comptarà amb una il·luminació natural o artificial suficient per permetre realitzar les operacions pròpies de l'activitat en perfectes condicions.

Les instal·lacions i equips, incloent-hi els utilitzats pel subministrament d'aliments i aigua, s'hauran de mantenir en bon estat de conservació i sotmetre's a neteja i desinfecció periòdica.

El lloc per emmagatzemar l'aliment sec, és important que estigui sempre tancat per evitar l'entrada de rosegadors i insectes.

Es disposarà d'un lloc adequat per l'emmagatzematge dels productes biocides, fitosanitaris i zoonosanitaris on aquests hauran d'estar protegits.

Condicions dels habitacles

Les instal·lacions per allotjar els animals es mantindran de manera que, no presentin vores esmolades, ni sortints on es puguin ferir els animals.

Els espais d'estada pels animals s'han de disposar de manera que no puguin ser molestats pels que es troben en altres espais; tanmateix, disposaran d'una zona per refugiar-se si així ho necessiten.

Els espais d'estada són independents els uns dels altres; en cap cas no comunicaran els residus orgànics sòlids o líquids.

Es prendran mesures per assegurar que l'aigua destinada a ús diferent de l'alimentació dels animals no contami ni l'aigua de beguda.

Tots els animals disposaran a cada espai d'estada d'un recipient metàl·lic o de plàstic pel subministrament d'aigua potable així com pel menjar.

No se superaran les densitats màximes d'animals per al tipus d'allotjament.

Els animals s'aniran real·lojant a la seva entrada, en funció de la densitat dels espais d'estada, així com de les pròpies necessitats.

Mai s'allotjaran animals que no hagin passat control sanitari a càrrec del veterinari contractat amb animals que ja hagin passat aquest control i es trobin allotjats als espais d'estada.

Els animals es col·locaran en zones on no puguin ser molestats des de la via pública.

En cas que presentin malaltia infecto-contagiosa

Davant d'un animal que presenti simptomatologia compatible amb una malaltia infecciosa o infecto-contagiosa, el personal cuidador que el detecti en donarà part als tècnics municipals perquè puguin comunicar-ho al servei veterinari.

Davant la possibilitat de tractar-se d'una malaltia infecto-contagiosa greu, l'animal serà immediatament ubicat a la zona d'aïllament.

Es procedirà a una neteja a fons i posterior desinfecció de l'estança o recinte on estigués allotjat fins al moment, amb el desinfectant que habitualment s'utilitzi o un altre més específic si l'equip veterinari ho considera necessari, segons l'agent etiològic sospitat o confirmat.

L'equip veterinari procedirà a l'examen de l'animal, i a l'aproximació diagnòstica tan aviat com sigui possible. Es realitzaran eventualment les proves necessàries per a la confirmació del diagnòstic i es procedirà amb les actuacions de control i cura de la malaltia més adients.

ESPECIFICACIONS DELS CENTRES DE RECOLLIDA D'ANIMALS ABANDONATS I REFUGIS

En el cas del refugi temporal de gats de Sant Quirze del Vallès, el protocol de Leishmaniasis només es durà a terme, en els casos excepcionals, en els que apareguin símptomes molt evidents de la malaltia, on es realitzarà un test per a la confirmació de la sospita clínica.

A. Protocol d'esterilització (en quin moment es realitza, en quina clínica veterinària, tècniques emprades, condicions).

El procediment es portarà a terme pel veterinari contractat que ha d'estar col·legiat i es farà en el moment que els cuidadors puguin portar l'animal a la clínica veterinària per fer la revisió obligatòria.

L'esterilització de tots els animals es realitzarà abans de l'entrada als espais d'estada.

En cas d'animals de menys de 6 mesos, seran recol·locats a zones separades fins que es pugui realitzar la cirurgia.

La cirurgia es realitzarà sota anestèsia total (tant injectada com inhalatòria pel manteniment) en una sala adient per realitzar aquesta pràctica. Es proporcionarà analgèsia durant la cirurgia com posteriorment durant el postoperatori, així com antibiòtic d'ampli espectre.

L'esterilització consistirà en femelles d'ovariohisterectomia i en mascles d'orquiectomia.

Sobre la base del contracte municipal actual, aquests procediments es duen a terme al Centre Veterinari el Mussol (Av. Pau Casals, 21) de Sant Quirze del Vallès.

B. Procediment d'eutanàsia (motius, indret en què es realitza, productes emprats i mètodes) així com el manteniment del llibre d'eutanàsies, en aplicació del Decret 254/2000 pel qual s'estableixen els mètodes d'eutanàsia per als animals de companyia que s'han de sacrificar.

L'acte de l'eutanàsia haurà de ser realitzat per un veterinari col·legiat, en el centre escollit, i en una dependència amb condicions higienicosanitàries correctes i amb un ambient que no afavoreixi l'estrès dels animals.

S'utilitzaran mètodes que impliquin el mínim patiment per a l'animal i que li provoquin una pèrdua de consciència completa.

Aquest procediment es podrà dur a terme per evitar el patiment de l'animal perquè el seu estat de salut sigui incompatible amb la vida (motius humanitaris), per causes de sanitat animal, de seguretat de les persones o animals o per l'existència de riscos per a la salut pública o mediambientals.

Per tal d'evitar-los patiment físic o psíquic, el sacrifici es realitzarà amb una prèvia sedació profunda o anestèsia general mitjançant :

- Xilacina, per via intramuscular o subcutània
- Medetomidina, per via intramuscular o subcutània
- Tiletamina-zolacepan, per via intramuscular i intravenosa
- Clorhidrat de ketamina, per via intramuscular, subcutània o intravenosa

Posteriorment, es realitzarà l'eutanàsia per via intravenosa amb:

- Pentobarbital sòdic, per via intravenosa
- Tiopental sòdic, per via intravenosa

En el cas dels animals nonats, o els animals que, pel seu estat de deshidratació, hipovolèmia o shock, l'aplicació per via intravenosa dels productes inclosos anteriorment no sigui físicament possible, s'acceptarà l'administració, prèvia anestèsia general dels animals, de Pentobarbital sòdic o Tiopental sòdic per via intraperitoneal o intracardíaca.

Així mateix, s'haurà de portar un llibre de registre on s'especificarà per a cada animal les dades següents:

- Identificació de l'animal
- Data d'eutanàsia
- Protocol farmacològic i vies utilitzades
- Motiu de l'eutanàsia
- Nom i número de col·legiat del veterinari que ha realitzat l'eutanàsia

Sobre la base del contracte municipal actual el procediment d'eutanàsia es realitza al Centre Veterinari el Mussol (Av. Pau casals, 21) de Sant Quirze del Vallès.

C. Procediment d'acollida

Els animals recollits per la policia local, voluntaris, la brigada o particulars a la via pública o abandonats seran acollits durant el temps previst per la normativa vigent en els espais d'estada destinats a l'efecte d'acord amb les seves característiques (edat, sexe, etc) per tal d'assegurar el bon funcionament.

Sempre que s'hagi pogut identificar i confirmar la propietat de l'animal, i aquest estigui correctament registrat a l'ANICOM, es contactarà directament via telefònica amb el propietari per notificar-li que s'ha trobat el seu animal i citar-lo a les instal·lacions del refugi, on es quedarà l'animal en custòdia fins que arribi el propietari.

Per aquells animals que quedin en acollida per no disposar de xip identificador, el personal responsable del refugi haurà de fer un registre d'entrades i sortides d'animals del refugi.

En cas que la clínica veterinària estigui amb horari comercial, es portaran allà directament per realitzar immediatament el control sanitari. Si el centre veterinari restés tancat, s'ubicaran al refugi a la zona d'aïllament en una gàbia fins que es pugui portar a fer el control veterinari, aquest temps en cap cas superarà les 48-72 hores.

Una vegada recollits passaran un reconeixement veterinari on en primera instància es comprovarà si estan identificats amb microxip.

Quan es contacti amb el propietari se li notificarà el procediment i les condicions per recuperar l'animal:

- Personar-se al refugi a l'hora acordada
- Presentació de document identificatiu de l'animal (cartilla oficial),
- Presentació de document identificatiu del propietari (DNI o similar)
- Signatura del document de recuperació amb el compromís de pagament de les taxes que li corresponguin, d'acord amb l'ordenança vigent, si s'escau.

Si la comunicació amb el propietari no ha estat possible, l'animal restarà en custòdia al refugi on romandrà un mínim de 20 dies (termini legal establert per tal que el propietari el pugui recuperar)

Si en el termini de 20 dies, el propietari no ha recuperat l'animal del refugi, aquest passarà a ser susceptible d'adopció.

Els animals que no estiguin identificats, en el moment de la revisió veterinària es procedirà a:

- Fer Test FIV-FELV
- Identificar-los amb microxip
- Esterilització
- Desparasitació interna i externa
- Vacunació i tramitació de cartilla sanitària oficial.
- Marcatge auricular

Aquests animals restaran en custòdia al refugi on faran un període d'aïllament d'1 setmana i posteriorment seran allotjats en els diferents espais d'estada on es valorarà el seu caràcter amb la finalitat de poder ser susceptibles d'adopció.

Els animals poden abandonar el refugi en cas de:

- Recuperació per part del propietari
- Cessió i/o adopció (seguint el protocol d'adopció d'animals)

- Ingrés en un centre veterinari (en cas que durant el període d'acolliment l'animal emmalaltís i requerís atenció mèdica)
- Baixa per mort natural, que s'haurà de notificar al servei veterinari), o eutanàsia humanitària

En el llibre de registre en el moment de la sortida, constarà el dia, la identificació de l'animal, el motiu de la sortida i la persona que gestiona aquesta sortida.

Tasques de maneig i atenció diària

El personal cuidador treballarà sempre aplicant criteris professionals i etològics per a garantir el màxim benestar i confort possible en les condicions d'estada dels animals al refugi.

Qualsevol anomalia detectada en la salut o el comportament dels animals ha de ser comunicada a l'equip veterinari i degudament registrada en el full de seguiment del llibre de registre.

Les incidències que es recullen fan referència a la salut, l'alimentació, el comportament, la mobilitat i les defecacions.

Aquesta informació ha d'estar a l'abast de tota la plantilla de personal que hi treballi, el servei veterinari i el personal administratiu.

El personal cuidador s'adreçarà als tècnics municipals davant de qualsevol dubte durant el maneig diari, i avisarà al veterinari de referència en els casos d'urgència; és a dir, aquells en què els animals presentin signes de patiment.

Si no són urgents, s'aïllarà degudament a l'animal i es posarà en coneixement del servei veterinari tan aviat com sigui possible.

L'objectiu de refugi és l'acollida temporal dels animals mentre no són adoptats i fer-se càrrec del seu benestar, fomentar i promoure les adopcions.

D. Relació de contractes amb ens locals (per centres de recollida)

El refugi temporal de gats és un equipament municipal de l'Ajuntament de Sant Quirze del Vallès, servei que serà prestat mitjançant qualsevol de les formes de gestió previstes legalment, donant servei exclusivament a l'Ajuntament de Sant Quirze del Vallès.

E. Relació d'acords, convenis i/o contractes amb altres centres de recollida (per refugis)

El refugi temporal de gats de Sant Quirze del Vallès només està previst que realitzi el servei a nivell municipal en el terme municipal de Sant Quirze del Vallès, sense que estigui previst cap relació d'acord, conveni i/o contracte amb cap altre centre d'acollida

Veterinària Responsable
Sandra Fernández Martínez
Nº Col. 2879

FERNANDEZ
Z
MARTINEZ
SANDRA
MARIA -
46135264R

Firmado
digitalmente por
FERNANDEZ
MARTINEZ
SANDRA MARIA -
46135264R
Fecha:
2025.04.07[®]
10:02:03 +02'00'

ANNEXOS



Ajuntament
de Sant Quirze
del Vallès

FITXA D'ADOPCIÓ¹

Fotografia

CODI IDENTIFICACIÓ XIP:

NOM:

CAPA/COLOR:

SEXE: M/F

EDAT APROXIMADA:

GRANDÀRIA D'ADULT:

CARÀCTER SOCIABLE: SÍ / NO

AVALUACIÓ SANITÀRIA:

.....
.....
.....

NECESSITATS BÀSIQUES:

- Sorral: N'hi ha de diversos tipus (tancats amb obertura lateral o superior, amb porta o sense, o safates senzilles), però el més important és que siguin prou grans perquè el gat pugui entrar còmodament.
S'ha de mantenir net, utilitzant la pala per retirar les restes d'orina i defecacions diàriament i fer una neteja en profunditat amb aigua i lleixiu setmanalment. Així evitarem males olors, infeccions i que l'animal agafi mals hàbits fent les seves necessitats fora del sorral.
- Llitet: Els agraden els llitets tipus cova per amagar-se i sentir-se protegits, però és opcional perquè escolliran ells mateixos on es troben millor (sofà, llits, cadires, etc.)
- Menjadora i abeurador: Preferentment individuals per evitar que es remulli el pinso i s'embruti l'aigua amb facilitat.
És important que se situïn lluny de la zona del sorral, ja que poden provocar falta de gana en el nostre animal i això és perillós perquè un gat emmalalteix quan porta 2 o 3 dies sense menjar.
Les fonts que posen en moviment l'aigua normalment afavoreixen que beguin més en l'estar l'aigua més oxigenada.
- Transportí: Per anar al veterinari, portar-lo de viatge, etc.
Es recomana tapar el transportí amb una tela per disminuir l'estrès en sortir a l'exterior.
- Rascadors: Necessari perquè puguin esmolar les ungles, així evitarem que ho facin a llocs no desitjats (sofà, cadires, etc.)
Han de ser resistents i estables.
- Joguines: No han de tenir peces petites que es puguin empassar. Hi ha multitud de models de joguines per gats, des de simples ratolins o ninos, fins a més especials com plomalls o canyes.
Les cordes no han de ser massa fines per evitar que se les puguin tragar.
- Alimentació: Preferiblement, pinso sec per gats, segons les necessitats individuals (estat sexual, edat, possibles patologies, etc). Es pot afegir alimentació humida.
L'aigua ha d'estar sempre neta i a disposició.

CONSELLS D'EDUCACIÓ:

- **Adaptació:** El gat necessita un temps, més o menys, depenent de l'animal, per a conèixer el seu espai, per aquest motiu és important que al portar-lo acabat d'adoptar a casa nostra, es mantinguin les finestres i portes tancades fins que l'animal explori i reconeix els límits del seu espai, en cas contrari, l'animal tendirà a sortir als espais oberts i probablement es desorientarà.
Si ja tenim un altre animal de la mateixa o una altra espècie, hem de mantenir-los separats uns dies en espais diferents perquè es familiaritzin amb les olors, presentar-los de forma progressiva i sempre amb la nostra presència, mostrar-nos pacients i respectar els seus temps de familiarització sense forçar-los, clau perquè la seva adaptació sigui correcta i la convivència entre ells sigui un èxit.
- **Jocs:** És important facilitar al nostre gat rascadors i joguines que l'incitin a fer exercici.
El joc interactiu amb el propietari és important per a ells.
- **Companyia:** Els gats no són animals solitaris. Necessita relacionar-se amb altres animals i millor si són de la mateixa espècie. En estar acompanyats s'estressen menys i presenten menys problemes de comportament. Per tant, la companyia és beneficiosa per al seu estat mental i salut física.

CONDICIONS DE MANTENIMENT, SANITÀRIES I DE BENESTAR:

- **Higiene:** No és necessari banyar-los, encara que es pot fer amb sabons especials per a gats. Ells mateixos es netegen constantment eliminat amb la llengua qualsevol tipus de brutícia o pèl mort. En eliminar aquest pèl mort es poden formar boles de pèl en l'estómac i que es posi malalt, per tant, és important donar-li malta o facilitar herba gatera per ajudar a eliminar aquest pèl.
També podem disminuir la quantitat de pèl mort raspallant-lo amb certa freqüència amb raspalls i pintes adients a les característiques del seu pelatge.
- **Salut:** Els gats són animals molt resistents i només donen senyals de malaltia quan el procés està molt avançat; per tant, és important estar pendent de qualsevol canvi en el seu comportament o símptoma de malaltia per portar-lo tan aviat com sigui possible al veterinari.
És convenient fer visites de control al veterinari per valorar l'estat de l'animal.

- Microxip: És obligatori identificar l'animal amb microxip.
- Esterilització: És obligatori esterilitzar els gats. Així evitem ventrades no desitjades, patologies i marcatges.
- Esmolat d'ungles: Les ungles creixen ràpidament i necessiten ser esmolades. Ho podem fer en els rascadors o ser tallades, acuradament, amb tisores especials per a això (és convenient consultar amb un professional per aprendre a fer-ho, per tal d'evitar fer mal a l'animal).
- Protecció i Precaució: Segons el tipus d'habitatge (pis, casa, etc.), cal poder controlar que l'animal no pugui marxar o caure per finestres i balcons. Per això existeixen tancaments especials per totes les necessitats que garanteixen la seguretat del nostre gat.
També hem de tenir cura dels medicaments que hi ha per casa perquè poden ser tòxics i mortals; per tant, s'han de tenir amagats i fora de l'abast de l'animal.
Algunes plantes poden produir problemes digestius, neurològics o cardíacs si són ingerides (planta de Nadal, grèvol, llorer, vesc, heura, eucalyptus, albercoquer, amarillis, flor de flamenc, azalea, begònia, lliri, caladi, ciclamen, clivis, ceriman, crisantem, etc).
Existeixen un seguit d'aliments que són prohibits per als gats: xocolata, cafè, té, alcohol, ceba, porro, all, bolets, alvocat, etc.

ALTRES CONSELLS:

- Els gats en general són animals tranquils, que s'estressen fàcilment, per tant, encara que es pot jugar sempre amb ells, s'ha de tenir clar que no són una joguina. S'han de tractar amb respecte i responsabilitat.
- Desmentir que només els gats petits s'adapten fàcilment, ja que cada un té el seu caràcter i és molt més fàcil buscar aquell caràcter que ens interessa en un gat adult que ja el té desenvolupat, és tranquil i s'adapta millor a les noves condicions.
- Si marxem de vacances pocs dies és millor deixar-los a casa amb més quantitat de menjar, aigua i el soral completament net i que algú de confiança passi cada dia a controlar-lo.
Si marxem molts dies, ens els podem emportar, deixar-los a guarderies d'animals o a casa amb algú de confiança.

- Els picarols estan contraindicats, ja que produeixen nerviosisme i sordera al nostre animal.
- Davant de la inadaptació o problemes de comportament de l'animal, **l'abandonament no és una opció**. Sempre es pot consultar amb l'equip veterinari i els responsables del refugi per trobar solucions adients per tothom.
- Per finalitzar recordar que l'adopció és un acte de solidaritat amb el que donem una nova oportunitat de vida a un animal que potser ja va ser abandonat.

1 Aquesta proposta de fitxa d'identificació del gat en procés d'adopció haurà de ser aprovada per la comissió d'estudi encarregada de l'establiment del servei de gestió i manteniment del refugi de gats i de gestió controlada i ètica de les colònies felines a Sant Quirze del Vallès aprovada per decret d'alcaldia número 202404656 en data 11 d'octubre de 2024.



Ajuntament
de Sant Quirze
del Vallès

MODEL DE CONTRACTE D'ADOPCIÓ¹

CEDENT

_____, en endavant “cedent”

ADOPTANT

_____, major d'edat, amb domicili a , DNI/NIF núm , i telèfon

en endavant “adoptant”.

El cedent i l'adoptant podran ser denominats individualment “la part” i conjuntament “les parts”, reconeixent-se mútuament la capacitat jurídica necessària per a formalitzar aquest contracte d'adopció.

EXPOSEN

1. Que el cedent vol donar en adopció el següent animal:

Xip:

Espècie:

Raça:

Característiques:

Sexe: M/F

Edat aproximada:

Grandària d'adult:

Origen:

En endavant “la mascota”.

2. La mascota s'entrega en l'adequat estat de salut, acreditat veterinàriament, amb la realització d'un examen físic, vacunació, els tests FIV i FeLV negatius, desparasitació interna i externa i amb la cartilla sanitària oficial.

3. Que l'adoptant és un particular que desitja fer-se càrrec de la correcta cura de la mascota.

4. Que l'adoptant disposa de tots els mitjans materials i econòmics adequats, amb la disponibilitat horària necessària, per a poder-se fer càrrec de la mascota d'acord amb les seves necessitats.

5. Que en virtut de l'anterior, el cedent es compromet a cedir en adopció la mascota a favor de l'adoptant, circumstància que les parts desitgen formalitzar a través del present contracte atenent les següents

ESTIPULACIONS

PRIMERA. Objecte del contracte

L'objecte del present contracte és la cessió en adopció de la mascota, assumint l'adoptant totes les obligacions relacionades amb el seu correcte benestar i atenció, proporcionant-li un habitatge i condicions adequades per al seu desenvolupament.

Aquesta adopció s'estableix d'acord amb les estipulacions d'aquest contracte i al determinat en la Llei 7/2023, de 28 de març, de protecció dels drets i el benestar dels animals, el Decret legislatiu 2/2008, de 15 d'abril, pel qual s'aprova el Text refós de la Llei de Protecció dels animals i l'altra normativa aplicable.

SEGONA. Obligacions amb relació a la cura de la mascota

L'adoptant es compromet a cuidar de forma diligent i adequada la mascota, cobrint totes les seves necessitats fisiològiques i mèdiques i proporcionant-li tot l'afecte necessari, d'acord amb la normativa aplicable en matèria de benestar animal.

TERCERA. Despeses d'adopció i forma de pagament

D'acord amb l'ordenança fiscal 5.1, l'adopció està subjecta al pagament de la taxa en concepte de despeses associades a l'adopció (examen físic, vacunació, els tests FIV i FeLV i desparasitació interna i externa i cartilla sanitària oficial).

En data _____ es va formalitzar el pagament per part de l'adoptant de l'esmentat import.

QUARTA. Lloc i entrega de la mascota

La mascota es recollirà al refugi municipal temporal de gats, situat al carrer Illa de Buda 5 en l'horari que s'acordin amb els serveis municipals. Aquesta entrega es realitzarà en un termini no superior a 7 dies des de la data de la signatura d'aquest contracte.

CINQUENA. Esterilització

En cas que la mascota hagi estat adoptada amb una edat a la qual no s'hagi pogut realitzar l'esterilització (ovarioriectomia per a femelles i orquiectomia per a mascles), l'adoptant es compromet a portar-la en el moment en què compleixi els 4 mesos d'edat a la clínica veterinària contractada per l'Ajuntament, qui valorarà la maduresa de l'individu a efectes de procedir a l'esterilització i procedint, si fos el cas, a endarrerir-la l'estrictament necessari.

SISENA. Seguiment de l'adopció

L'adoptant haurà de permetre al cedent el control de degut compliment de la tinença responsable de la mascota.

SETENA. Canvi de titularitat de la mascota

El canvi de titularitat de la mascota es portarà a terme el mateix dia de la seva entrega, un cop s'hagi realitzat la visita veterinària.

VUITENA. Compliment de la normativa aplicable

L'adoptant es compromet de forma expressa a complir de forma diligent amb tota la normativa aplicable sobre protecció dels animals.

NOVENA. Informació sobre la protecció de dades personals

D'acord amb la Llei 3/2018, de 5 de desembre, de Protecció de dades personals i garantia dels drets digitals, s'informa que les dades seran tractades per gestionar els contractes d'adopció d'animals domèstics de l'Ajuntament. El responsable del tractament és l'Ajuntament de Sant Quirze del Vallès. Per a més informació pots consultar la política de privacitat en www.santquirzevalles.cat: Ajuntament > Política de privacitat. Per accedir, rectificar, suprimir i exercir la resta dels teus drets pots adreçar-te a l'Ajuntament de Sant Quirze del Vallès, Plaça de la Vila, 1, 08192 o per registre electrònic.

PACTES

Les parts reconeixen haver llegit en la seva totalitat el contracte, manifesten comprendre'l i accepten obligar-se en els seus termes i condicions. En prova de conformitat, les parts signen el present contracte.

El cedent,

1 Aquesta proposta de contracte d'adopció haurà de ser aprovada per la comissió d'estudi encarregada de l'establiment del servei de gestió i manteniment del refugi de gats i de gestió controlada i ètica de les colònies felines a Sant Quirze del Vallès aprovada per decret d'alcaldia número 202404656 en data 11 d'octubre de 2024

PLA DE GESTIÓ DE PLAGUES

Núm. client/a: 1339

Data: 11 / 11 / 2024

Pàg. 1 de 6



CLIENT/A

Ajuntament de Sant Quirze del Vallès

Seu: Refugi de Gats

Illa de Buda 5

Barcelona

08192 Sant Quirze Del Valles

M. José López

Tel.: 937216800

CALENDARI PLA D'ACTUACIÓ

	nov.	des.	gen.	feb.	març	abr.	maig	juny	jul.	ag.	set.	oct.
Manteniment DDD 4 visites/any	18	-	-	04	-	-	08	-	-	07	-	-

SERVEIS PROPOSATS I CALENDARI D'ACTUACIONS

A continuació es detallen els serveis i dates aproximades, segons l'acordat en el contracte

4 MANTENIMENT DDD 4 VISITES/ANY

Dates candidates: Febrer (2025), Maig (2025), Agost (2025), Novembre (2024)

Tècniques a utilitzar: Control Integrat de Plagues

Mètode de control: Físico, Químic, Físicoquímic, Modificació del hàbitat, Mecànic

1 MANTENIMENT DDD 4 VISITES/ANY

Dates candidates: Febrer (2025), Maig (2025), Agost (2025), Novembre (2024)

Tècniques a utilitzar: Control Integrat de Plagues

Mètode de control: Físico, Químic, Físicoquímic, Modificació del hàbitat, Mecànic

NOTA: Aquest calendari pot estar subjecte a modificacions, les quals seran comunicades al client amb la major antelació possible. No hi ha mesures correctores proposades.

PLA D'ACTUACIÓ

1. PLANIFICACIÓ DEL SERVEI I PLA D' ACTIVITATS A DESENVOLUPAR

L'objectiu principal per dur a terme el control de plagues a les instal·lacions es aconseguir la implementació d'un sistema de Control Integrat de Plagues (o sistema CIP) per tal d'aconseguir dur a terme un control efectiu de tots els vectors problemàtics mitjançant tècniques segures tant per l'home com per al medi ambient.

Mitjançant el coneixement de tots el processos de prevenció i control; mes enllà de la utilització de productes químics, s'aconsegueix la sinergia que engloba tots el processos de presa de decisions per aconseguir que les condicions higiènic-sanitàries de les zones a controlar siguin les adequades per tal d'evitar que organismes nocius; que comporten riscos per a la salut i el medi ambient, puguin proliferar.

Això significa que totes les decisions que es prendran sempre estaran subjectes a una necessitat determinada, i per tant totes les tècniques a realitzar per implementar aquestes decisions sempre estaran determinades en funció de multitud de factors que faran de les actuacions de control una garantia d'èxit per al control de qualsevol tipus de plaga.

El nostre control es centrarà sempre en el sistema CIP la qual cosa comportarà sempre la implementació de mesures preventives i correctives per evitar problemes significatius amb plagues i aconseguint sempre que l'impacte per a persones i l'entorn ambiental sigui el mínim possible.



Una de les principals característiques dels nostres programes de Control Integrat de Plagues (o sistema CIP) es que els processos de presa de decisions son iguals enfront qualsevol tipus de plaga i qualsevol situació. Les estratègies i les tècniques poden canviar però els passos per a decidir si es necessària una actuació, quan i on s'ha de fer son iguals en tots els casos. Per aquesta raó la peça fonamental en els nostres plans d'actuació de control de plagues es centra a grans trets en:

- Inspecció
- Elaboració d'un pla d'actuació personalitzat.
- Avaluació del pla d'actuació

El protocol d'actuació per tant es basarà sempre en el CIP prenent com a referència la norma UNE-EN 16636 de "Servicios de gestión de plagas". La principal diferència amb altres tipus d'actuacions es basa en l'eficàcia i el valor afegit que proporciona l'estudi de característiques de la zona a controlar com poden ser l'ambient, els aspectes estructurals, l'entorn, les condicions d'habitabilitat o les persones que hi habiten o utilitzen les instal·lacions.

Amb la utilització del sistema CIP aconseguim entendre el perquè dels problemes de plagues que afecten a les edificacions mitjançant un complex estudi bastat en tots els aspectes que envolten les zones a controlar. D'aquesta manera es pot estudiar aquells factors més rellevants que poden determinar la presència o la reproducció d'una plaga en concret. A la mateixa hora permet determinar amb més garanties d'èxit aquelles mesures necessàries per reduir qualsevol població, així com el moment més adequat per a realitzar les intervencions i sempre prioritzant aquelles mesures que suposin menys riscos per a la salut de les persones i el medi ambient.

"Un programa de control Integrat no és una reacció davant un problema, és un procés a llarg termini, que avalua les actuacions fetes i permet tenir sempre les plagues sota control. Aquesta continuïtat es una garantia per tal de fer una gestió adient te totes i cadascuna de les diferents plagues que hi pugui haver, i de noves que hi puguin aparèixer".

La implementació d'un programa de CIP i el control de les dades proporcionarà una sèrie d'avantatges front el control de plagues com les que a continuació es descriuen:

- Arribar a aconseguir un control de plagues sense la utilització mesures químiques.
- Trobar solucions mes ràpides i en menys temps en actuacions químiques quan les mesures físiques resulten insuficients gràcies a l'estudi i la preparació prèvia de la zona a controlar.
- Reducció de la probabilitat d'entrada i/o pervivència de les plagues en zones controlades mitjançant el CIP.
- Reducció aproximada de més del 50% en utilització de biocides en relació a altre tipus de mètodes de control.
- Adequació de les instal·lacions des de el punt de vista higiènic i sanitari.
- Eliminació total de poblacions de vectors indesitjables.

En l'actualitat hem mirat de millorar els sistemes de diagnosi i avaluació dels sistemes de CIP arribant a millorar la presa de dades i de decisions.

Aquesta millora amplia els sistemes tradicionals de Control Integrat de Plagues (on els pilars basics son la Inspecció, el Diagnòstic, el Pla d'actuació i l'Avaluació) afegint passos que permeten una diagnosi mes acorada.

A la **inspecció inicial (1)** es realitzarà l'estudi de factors ambientals, estructurals, de plagues, etc. a les zones objecte de control per que posteriorment en l'etapa de **identificació i diagnosi (2)** es pugui estudiar quins dels factors localitzats a la inspecció inicial son rellevants per al control de les instal·lacions procedint en aquest punt a la redacció de l'informe de situació. Un cop estigui elaborat l'informe de situació es podran elaborar les **recomanacions de mesures correctores (3)** per afavorir al control de plagues a les instal·lacions permetent d'aquesta manera que el client sàpiga què i perquè s'han de dur a terme. En el moment que s'hagin validat les anteriors etapes ja es podrà procedir a la redacció del **pla d'actuació (4)** que inclourà totes les activitats a dur a terme en funció de l'avaluació realitzada en els punts anteriors. En el moment que s'accepti aquesta proposta es començarà amb la **implementació de mesures correctores (5)** per solucionar les problemàtiques relacionades amb el control de plagues.

Tot aquest procés es resumirà sempre en la **avaluació del sistema de CIP (6)** que permetrà; de manera periòdica, comprovar l'eficiència i eficàcia del sistema. Aquesta avaluació es realitzarà a nivell periòdic i anual per tal de portar un control mes exhaustiu de la zona a controlar.

Es preveu per tant que l'aplicació del sistema de CIP permeti realitzar un control de totes les instal·lacions a comentar en els següents punts fent servir els sistemes de CIP envers la utilització massiva i indiscriminada de productes plaguicides. El punt fort d'aquest tipus de sistemes es la importància documental donada a tot el sistema de control, on s'haurà de fixar des de bon inici una sèrie de fases d'avaluació i diagnosi.

1.1 Inspecció en el sistema CIP

En aquesta etapa realitzarem la inspecció prèvia de les instal·lacions a controlar. En aquesta inspecció estudiarem tots els factors ambientals, estructurals, higiènic-sanitaris, conductuals, etc., que puguem analitzar a les zones a controlar. En aquesta



etapa l'objectiu principal es la presa de dades per obtenir la informació que en posteriors etapes s'utilitzarà per gestionar tot el procés de control.

El tècnic responsable de la inspecció anota tots i cadascun dels aspectes que poden ser considerats com a importants en relació al control de rosegadors. Generalment els factors que s'acostumen a analitzar són els següents:

- Ubicació de la dependència a controlar
- Tipus d'instal·lació a controlar
- Temperatura i/o humitat de la instal·lació
- Aspectes higiènics i conductuals de les persones que l'habiten
- Aspectes estructurals de la instal·lació i les possibles deficiències
- Presència de plagues
- Tipus de persones que utilitzen les instal·lacions
- Informacions varies i comentaris tècnics

Un cop realitzada la inspecció tota la informació s'ha de plasmar en un correcte diagnòstic d'inspecció o de situació per tenir la base per a futures visites programades..

1.2 Identificació i Diagnòstic de situació

En el moment que aconseguim la informació de la primera etapa de control (Inspecció) es procedeix al cribatge d'aquesta informació i es comença a associar tots els factors observats amb l'aparició (o possible aparició) de plagues a les instal·lacions. D'aquesta manera realitzem un estudi més acorat dels factors localitzats a la inspecció inicial sabent així si són rellevants per al control de les instal·lacions o no.

Un cop es redacta el diagnòstic de situació; on s'associa la informació inicial amb la problemàtica que comporta, ja hem aconseguit obtenir una primera relació entre la informació que ens dona la instal·lació i l'origen dels problemes (presents o futurs) que pot patir la zona de control.

Donat que no existeix cap instal·lació perfecta; un cop tenim el diagnòstic de situació elaborat, procedim amb el següent pas que es fer les recomanacions tècniques adients per evitar problemàtiques futures o solucionar les que actualment afecten a les instal·lacions.

1.3 Recomanacions de mesures correctores

En aquest punt es relaciona tota la informació obtinguda en les etapes anteriors analitzant punt per punt les deficiències trobades o donant d'aquesta manera una possible solució a cada incidència de forma individualitzada (ja siguin mesures higièniques, físiques, químiques, estructurals, mecàniques o conductuals).

Amb aquestes recomanacions; un cop validades, i amb la resta de dades obtingudes en tot el procés inicial, es pot procedir a la redacció del pla d'actuació per a la instal·lació en concret.

1.4 Elaboració de la Proposta del Pla d'actuació

Es en aquest punt on tota la informació relativa a les dependències a controlar es plasma en un pla d'actuació que abastarà els següents aspectes:

- Pla d'actuació
- Proposta d'estratègia de control
- Mesures passives per al control de plagues
- Mesures de control actiu
- Mesures químiques i ús de biocides
- Mètodes per al seguiment i inspecció continua
- Proposta de materials i equipaments
- Notes sobre el control dels vectors a controlar
- Mètodes de quantificació
- Calendari de treballs
- Informació sobre riscos i mesures de precaució i seguretat
- Plagues a controlar
- Altres informacions relatives al pla d'actuació

1.5 Implementació de mesures correctores

Aquesta etapa resulta de vital importància, ja que com bé em comentat, tots el problemes (o possibles problemes) a les instal·lacions sempre tenen una explicació o un motiu concret. És important que; un cop acceptat el pla d'actuació, es procedeixi a implementar totes aquelles mesures correctores (siguin estructurals, conductuals, higièniques, mecàniques, físiques o químiques) per poder desenvolupar de forma correcta tot el pla d'actuació establert des de bon inici.



1.6 Avaluació del sistema de CIP

No tindria sentit un sistema de CIP sense una avaluació periòdica dels resultats obtinguts al llarg del període de control. L'avaluació del sistema de CIP, tot i considerar-se l'última fase del Control Integrat, no es realitzarà de forma única i anual, sinó que el sistema es revisarà de forma periòdica en funció dels calendaris establerts per aconseguir contrastar les dades amb els resultats obtinguts de forma mes acorada. Aquests informes periòdics, juntament amb l'inicial, ens serviran sempre de referència per conèixer la evolució de la dependència en concret i de les mesures implementades i/o recomanades o de les actuacions efectuades.

Aquesta avaluació compren no només si existeix presència o no de plagues, sinó que està pensada per avaluar tots aquells aspectes destacables trobats al llarg del procés de presa de dades. S'ha de corroborar que totes les mesures preventives recomanades donen els resultats esperats, i en cas negatiu, l'avaluació ha de permetre realitzar els canvis oportuns a curt termini.

De la mateixa manera el sistema d'avaluació ens servirà per controlar aquells problemes recurrents o puntuals de plagues que pateixin les instal·lacions i comprovar si les mesures implementades han donat els resultats desitjats (veure sistema E + 15 al Punt 10.2 pàg. 41).

Gràcies al CIP en tot moment es pot buscar la integració de les mesures mes adequades fent servir sempre com criteri que la mesura de control seleccionada sigui la menys perillosa per a la salut humana, sigui la que millor s'adapta a les condicions i problemàtica concreta, la que amb major efectivitat eviti la concurrència de la plaga i la que ofereixi una millor relació temps-efectivitat a curt i llarg termini ara cada cas concret.

1.7 Aplicació dels principis de Causalitat i raó suficient i la seva integració al CIP

En termes general tot el procés que es realitzarà per dur a terme les tasques de control de plagues tant del clavegueram com de les dependències municipals es basarà en la validació del sistema de CIP amb els principis de causalitat i raó suficient, la qual cosa significa per tant que tot el procés de control de rosegadors es centrarà en avançar-se a qualsevol situació problemàtica que pugui ocórrer.

Establim per tant la necessitat de que per que ocorri un problema ha d'existir una causa la qual cosa significa que la limitació d'aquestes causes serveix per prevenir de millor manera qualsevol problema. El sistema ens permet entendre que els problemes sempre estan lligats a una causa concreta.

Tant el principi de causalitat com el principi de la raó suficient son demostracions empíriques filosòfiques i científiques que afirmen que; qualsevol esdeveniment te una causa, o el que es lo mateix, tots els esdeveniments tenen una explicació o raó suficient que porta a la resposta del perquè ha succeït.

La millor forma d'entendre i explicar qualsevol problema relacionat amb plagues es conèixer i entendre les causes per poder així prevenir a posteriori qualsevol efecte indesitjable.

Resulta evident pensar que aquest sistema; encara que vàlid en moltes situacions similars, no ha de servir per englobar un conjunt d'instal·lacions en concret, per tant s'ha de partir de la base que la seva implementació serà de forma individualitzada estudiant a cada cas les condicions concretes de l'establiment i aplicant a l'hora totes les fases del sistema de CIP.

L'objectiu global de tot el sistema es comprendre i que els usuaris habituals compreguin el perquè de les situacions i que d'aquesta manera entenguin la importància del sistema.

El valor i la importància que te un sistema de control integrat radica en descobrir mitjançant l'anàlisi de les dependències quines son aquestes raons o quines son les causes que estan propiciant una problemàtica a les instal·lacions. S'ha de recordar que el Control Integrat no es una reacció a un problema, sinó que és un procés a llarg termini, que avalua les actuacions fetes i permet tenir sempre les plagues sota control a qualsevol tipus de situació.

2. INSPECCIÓ

2.1 Estudi dels factors que afavoreixen la presència de vectors-plaga

L'estudi dels factors que poden afavorir o afavoreixen la concurrència de plagues a les instal·lacions es el pilar fonamental de tota la implementació del sistema de Control Integrat de Plagues.

A Bcnplagas ens basem en la norma **UNE 171210:2008 de bones pràctiques als plans de Desinfecció, Desinsectació i Desratització** i realitzem un reconeixement inicial de les instal·lacions on es valoren no només els aspectes interns de la dependència, si no que també s'avaluen tots els factors externs a la zona a controlar tal i com es pot observar amb el diagrama situat a la dreta.

Aquest tipus d'inspecció (interna i externa) afavoreix en gran mida el control correcte de les instal·lacions si es te en compte que en el cas de les Administracions Bcnplagas pot realitzar el control tant interior com perimetral de la zona i per tant garantir un major control efectiu tant de les mesures exclusores com del control actiu de plagues.

Tota la presa de dades es plasmarà al corresponent informe d'inspecció inicial o diagnòstic de situació que permetrà un



plantejament correcte de tot el pla d'actuació previst.

A l'hora, el model d'inspecció ens permetrà elaborar els corresponents informes de mesures correctores a implementar que s'anirà avaluant al llarg de tot el període de control marcat al pla d'actuació. D'aquesta manera podem conèixer si s'estan seguint les indicacions marcades des de bon inici.

Altra punt fort de Bcnplagas es el seguiment continu que realitza a cada instal·lació, ja que el sistema d'inspecció es realitza a cada visita sistemàtica de control mitjançant un informe de seguiment que ens permet avaluar aquells canvis que s'han donat a la instal·lació i estiguin relacionats de forma directa amb els factors que poden afavorir la presència de plagues.

Com es pot observar tot el sistema d'inspecció de Bcnplagas no es lineal, sinó que es un procés dinàmic d'avaluació constant que ens permet analitzar a cada moment els canvis o millores necessàries per tal de dur a terme un control correcte de la instal·lació.

2.2 Estudi de presència d'organismes

Altre factor de vital importància a l'hora de realitzar una bona inspecció es estudiar l'existència d'organismes i en cas afirmatiu quantificar el grau de plaga a cada zona.

En cas de presència d'organismes Bcnplagas realitza les següents tasques:

- Identificació de la plaga
- Estimació de grau de contaminació
- Estimació de temps de presència a la zona

Tot el procediment d'estudi es basa en la recerca no només d'exemplars vius, sinó que es busquen excrements, regurgitacions, oteques, pupes, desperfectes i qualsevol altre indicador de presència a la zona.

Per tal d'agilitzar aquest procés es realitzen controls de presència/monitoratge/consum de forma sistemàtica on es pot mesurar l'evolució dels tractaments o el grau de la plaga present a la zona objecte de control.

3. AVALUACIÓ I DIAGNÒSTIC DE SITUACIÓ

Bcnplagas realitza sempre una avaluació i diagnòstic de situació un cop s'han realitzat les tasques principals d'inspecció; independentment de que no s'hagin detectat organismes o deficiències rellevants. D'aquesta manera aconseguim tenir més dades de les dependències objecte de control.

Si be hem comentat al punt 2 que la etapa d'inspecció es potser la mes important en tot el procés de CIP, l'avaluació i el diagnòstic de situació son fonamentals per tal de plasmar per escrit aquelles dades pressos.

El diagnòstic "tradueix" l'informe d'inspecció i permet conèixer i avaluar els motius per els quals les plagues poden entrar. Es l'enllaç entre la inspecció i la implementació de mesures correctores, es el que ens diu com s'han de solucionar els problemes detectats des de bon començament.

S'ha de partir de la base que sense tècnics competents un diagnòstic mai serà vàlid. L'eficàcia no radica únicament en un bon model d'informe, sinó en la capacitat analítica i tècnica de l'equip encarregat del control de plagues, per a aquesta raó Bcnplagas posarà a disposició del servei de control de plagues a Sant Boi de Llobregat a un Biòleg ambiental titulat i a un responsable tècnic amb més de 10 anys d'experiència en tasques de redacció de plans i models d'avaluació i diagnòstic.

Per tal de que la redacció dels nostres diagnòstics siguin eficients partim de la base de que tot problema que ens trobem en el nostre treball ha de tenir una explicació. El principi de raó suficient; aplicat al nostre àmbit de forma simplificada, ve a dir que; mai ocorre alguna cosa sense que existeixi una causa o almenys una raó determinant que hem de buscar i comprendre. Si partim de la premissa que l'hàbitat de la plaga objecte de control no es troba en la dependència a controlar, ha d'existir algun punt que la permeti accedir fins a la zona del problema. Qualsevol esdeveniment relacionat amb una plaga que pugui semblar atzarós, en realitat sempre té una explicació suficient. Quan no som capaços de comprendre aquest esdeveniment, la qual cosa realment ocorre és que no coneixem per complet els fets pels quals s'ha donat. Això significa que ens falta informació i per tant es requerirà d'una inspecció a fons de la zona a controlar per comprendre què ocorre.

Partint d'aquesta base es posa de manifest la importància que Bcnplagas dona a la inspecció prèvia de la zona a controlar i a la "traducció" que es doni a aquesta informació.



3.1 Identificació i caracterització d'organismes

A BCNplagas considerem important la identificació correcta dels organismes-plaga, no només pel fet de saber concretament de que plaga es tracta, sinó per que el seu coneixement ens permet avaluar aspectes com els següents:

- **Relació d'entrada per espècie-habitat** : Cada espècie concreta té uns hàbitats determinats. Sabent de forma concreta l'espècie podem conèixer el seu origen i d'aquesta manera; en funció de si es tracta d'una espècie domèstica o peri-domèstica, sabem si les mesures a implementar es centraran només a l'interior de la dependència o també amb el seu perímetre exterior. A l'hora l'elecció de les mesures exclusives resulta més efectiva.
- **Productes específics espècie-habitat** : Amb una bona identificació aconseguim reduir la llista de productes a utilitzar en cas d'utilització de productes biocides. Sabent que hem de tractar podem triar biocides dissenyats específicament per una espècie concreta (com els gels per a paneroles) o per a un hàbitat concret (rodenticides parafinats específics per clavegueram).

Les tasques d'identificació d'organismes les realitzaran els tècnics competents de BCNplagas, ja sigui el Responsable tècnic o el Biòleg de l'empresa. Tret de casos particulars, aquest servei es realitzarà de forma interna amb els mitjans materials propis de BCNplagas.

Sempre que l'Ajuntament ho sol·liciti es lliurarà l'informe d'identificació corresponent per tal de que els tècnics municipals tinguin constància de la plaga que afecta a cada dependència concreta.

En casos excepcionals; sempre que amb els materials analítics de BCNplagas no resulti possible la identificació de la plaga, l'organisme s'enviarà a un laboratori independent per a la seva identificació. Aquest servei no suposarà un cost afegit al contracte de prestació de serveis.

3.2 Determinació de l'origen i aspectes afavoridors de presència de plagues

Un cop identificada la plaga a BCNplagas procedim a analitzar aquells factors que propicien la presència de organismes a les instal·lacions. Gràcies al coneixement de l'origen es poden determinar i estudiar tots els factors que estan fent que aquest vector tingui presència a les instal·lacions.

Com en la resta de punts del sistema de control integrat de plagues, una bona inspecció i identificació fa possible relacionar totes les dades preses i analitzar-les de forma coherent per tal d'implementar aquelles mesures preventives o correctores individualitzades per a cada cas.

Sense la determinació correcta dels punts d'origen o d'aquells factors que propicien l'entrada o la permanència de plagues a les dependències resultarà impossible realitzar una bona implementació de mesures correctores.

A BCNplagas seguim un estricte model d'avaluació per tal d'implementar punt a punt aquelles mesures adients de control. Segons la plaga sigui d'origen interior o exterior es tindran en compte uns factors o altres, així cada origen comptarà amb unes mesures concretes.

De la mateixa manera l'estudi individualitzat de cada factor permet individualitzar les mesures a implementar i afavoreix a una elecció acurada de cada element de control, fent d'aquesta manera possible l'elecció de productes concrets i mesures específiques.

En qualsevol cas els factors afavoridors de presència de plagues s'estudiaran a la inspecció inicial de la instal·lació i en cada visita de seguiment sistemàtica.

DIAGNÒSTIC DE SITUACIÓ

Núm. client/a: 1339

Data: 11 / 11 / 2024

Pàg. 1 de 1



DADES DEL/DE LA CLIENT/A

Ajuntament Sant Quirze del Vallès
Adreça de servei
Refugi de Gats
Illa de Buda 5
08192 Sant Quirze Del Valles
Barcelona

Núm. client/a: 1339

Dades de contacte

Persona contacte: M. José López

Email:

DADES DE LA INSTAL·LACIÓ

CREAT PER: Roberto Gomez Artime

DATA DE CREACIÓ DEL DIAGNÒSTIC: 11/11/24

PLÀNOLS: No

INSPECCIÓ

ANÀLISI

RISC POTENCIAL

IDENTIFICACIÓ DE LES ESPÈCIES DETECTADES: Sense evidència de plaga.

DEFICIÈNCIES DETECTADES

CONDICIONS HIGIENICOSANITÀRIES I AMBIENTALS ACTUALS

No es proposen mesures correctores.

MESURES SOBRE ELS ELEMENTS ESTRUCTURALS I CONSTRUCTIUS

No es proposen mesures correctores.

EDUCA I DESENVOLUPA COMPORTAMENTS I HÀBITS SALUDABLES DEL/DE LA CLIENT/A

No es proposen mesures correctores.

NOM I SIGNATURA DEL/DE LA RESPONSABLE TÈCNIC/A

Oleguer Carol Vilajosana

DNI: 45856197Q



ANNEX IV. SOL·LICITUD D'AUTORITZACIÓ I GESTIÓ D'UNA COLONIA DE GATS COMUNITARIS

Aquesta sol·licitud contindrà:

- Dades de l'entitat sol·licitant
- Dades de la/les persona/persones que sol·liciten autorització i gestió d'una colònia de gats comunitaris, si és diferent de la persona sol·licitant
- Dades de la colònia felina per a la qual se sol·licita autorització i gestió

Així com la manifestació i declaració responsable de les obligacions necessàries per a poder ser autoritzada per a la gestió d'una colònia de gats comunitaris.

El formulari serà l'establert al tràmit que es creï amb aquest concepte.

ANNEX V. SOL·LICITUD D'AUTORITZACIÓ I GESTIÓ COM A CASA D'ACOLLIDA TEMPORAL DE GATS COMUNITARIS

Aquesta sol·licitud contindrà:

- Dades de l'entitat sol·licitant
- Dades de la persona que sol·licita autorització i gestió com a casa d'acollida temporal de gats comunitaris, si és diferent de la persona sol·licitant:

Així com la manifestació i declaració responsable de les obligacions necessàries per a poder ser autoritzada per a la gestió com a casa d'acollida temporal de gats comunitaris.

El formulari serà l'establert al tràmit que es creï amb aquest concepte.

ANNEX VI. PROTOCOL D'AUTORITZACIÓ DE COLÒNIES PREEXISTENTS DE GATS COMUNITARIS EN ESPAIS PRIVATS

Moltes de les colònies felines identificades al cens inclòs a l'Annex I estan ubicades en espais privats, ja siguin solars, espais exteriors de fàbriques, etc, sense que, en alguns casos, la propietat n'hagi autoritzat la seva instal·lació. Aquestes colònies són gestionades per persones voluntàries que hi accedeixen per a alimentar i abeurar els gats, els proveeixen cobert sovint amb estructures, refugis, etc, fet que en alguns casos provoca conflictes amb la propietat o les persones que hi treballen,



per l'accés dels gats dins les instal·lacions, per l'ús de maquinària pesant, etc, que pot suposar un risc per als animals.

No obstant això, la Llei 7/2023, de 28 de març, de protecció dels drets i el benestar dels animals, prohibeix amb caràcter general a l'article 42.6 la retirada de gats comunitaris de la seva colònia així com en l'article 42.7 prohibeix també amb caràcter general la reubicació o desplaçament de gats comunitaris. No obstant això, per ambdós casos estableix excepcions, que cal avaluar cas per cas.

Amb la finalitat de gestionar correctament les colònies felines en àmbits privats s'estableix aquest protocol:

1.- Identificació de la propietat on es localitza la colònia de gats i la persona propietària i interlocutora.

2.- Notificar a la propietat que a l'espai del qual en són titulars es localitza una colònia felina, amb l'explicació del programa municipal de gestió de colònies felines desenvolupat, així com dels drets i les obligacions de les parts en base a aquest reglament i la normativa reguladora i en especial, el fet que la Llei 7/2023 estableix la prohibició amb caràcter general del trasllat de les colònies i sol·licitar l'autorització expressa per la gestió municipal d'aquesta colònia a través de persones voluntàries degudament acreditades per l'Ajuntament d'acord amb el document d'autorització inclòs a [l'Annex V](#).

3.- En cas d'autorització per part de la propietat, inscriure la colònia dins el llistat de colònies preexistents en àmbit privat autoritzades i procedir a l'aplicació per part de l'Ajuntament, del Programa d'esterilització dels gats comunitaris i del Programa sanitari de les colònies de gats comunitaris

4.- En cas de no autorització, es procedirà a mediar amb la propietat per tal d'entendre la motivació de la seva denegació i resoldre el conflicte si és que n'hi hagués, mitjançant la negociació entre les parts: propietat, persona autoritzada per l'Ajuntament com a col·laboradora d'aquella colònia i Ajuntament, aplicant les mesures correctores que fossin necessàries per tal d'obtenir l'autorització de la propietat.

5.- En cas que, malgrat la mediació, la propietat es negui a donar l'autorització expressa i en cas que es doni algun dels supòsits d'excepcionalitat establerts als articles 42.6 i 42.7 de la Llei 7/2023, el titular de la finca podrà sol·licitar a l'Ajuntament la retirada d'algun individu o la reubicació o desplaçament de tota la colònia detallant els motius que ho justifiquen i la normativa que l'empara, traslladant la sol·licitud a l'òrgan competent de la Generalitat de Catalunya qui emetrà informe preceptiu d'acord amb la normativa actual, autoritzant o desestimant la sol·licitud.

a) En cas d'autorització al seu trasllat o reubicació per part de la Generalitat, l'Ajuntament proposarà la millor ubicació per a la reubicació o desplaçament



i es procedirà a la seva execució sota criteri veterinari tot preservant el benestar dels gats.

b) En cas de desestimació de la sol·licitud per part de la Generalitat, i si es manté la negativa de la propietat a l'autorització de la colònia, es considerarà que els gats formen part de la seva propietat i d'acord amb la Llei 7/2023, se li requerirà a la propietat l'aplicació de les obligacions establertes per la normativa en relació als gats, sota la seva responsabilitat i càrrec a tots els efectes i amb l'advertiment de les infraccions i sancions establertes per la normativa aplicable.

En aquest cas, es notificarà a la persona col·laboradora d'aquella colònia la suspensió de la col·laboració en relació als gats d'aquell indret.

ANNEX VII. AUTORITZACIÓ D'UNA COLÒNIA PREEXISTENT DE GATS COMUNITARIS EN PROPIETAT PRIVADA

Aquesta d'autorització contindrà:

- Dades de la persona propietària i del bé immoble on s'ubica la colònia de gats comunitaris.
- Elements i treballs que s'autoritza.

El formulari serà l'establert al tràmit que es creï amb aquest concepte.

ANNEX VIII. INFORME ANUAL DE SEGUIMENT DE LA COLÒNIA

Aquest informe contindrà:

- Dades de la persona autoritzada per a la gestió
- Dades de la colònia autoritzada
- Declaració conforme la gestió i manteniment de la colònia s'ha realitzat d'acord amb el Reglament regulador del servei públic de gestió i manteniment del refugi temporal de gats i de gestió controlada i ètica de colònies felines a Sant Quirze del Vallès i la resta de normativa aplicable
- Incidències ocorregudes durant l'annualitat i mesures correctores adoptades

El formulari serà l'establert al tràmit que es creï amb aquest concepte.



ANNEX IX. INFORME ANUAL DE SEGUIMENT DE LA CASA D'ACOLLIDA

Aquest informe contindrà:

- Dades de la persona autoritzada com a casa d'acollida temporal
- Dades de les acollides realitzades
- Declaració conforme l'acollida s'ha realitzat d'acord amb el Reglament regulador del servei públic de gestió i manteniment del refugi temporal de gats i de gestió controlada i ètica de colònies felines a Sant Quirze del Vallès i la resta de normativa aplicable.
- Incidències ocorregudes durant l'annualitat i mesures correctores adoptades

El formulari serà l'establert al tràmit que es creï amb aquest concepte.

ANNEX X. MODEL DE CONTRACTE D'ADOPCIÓ

El contracte d'adopció contindrà:

- Dades del cedent (Ajuntament)
- Dades de l'adoptant
- Dades de l'animal en adopció (xip, espècie, característiques, sexe, edat aproximada, origen, etc.)
- Dades de l'estat de salut de l'animal
- Obligacions en relació a la cura de l'animal
- Despeses d'adopció i forma de pagament
- Lloc i entrega
- Condicions d'esterilització
- Seguiment de l'adopció
- Condicions del canvi de titularitat de la mascota
- Compliment de la normativa aplicable

El contracte serà l'establert al tràmit que es creï amb aquest concepte.



ANNEX XI. PROTOCOL DE GESTIÓ DE CONFLICTES VEÏNALS

En cas que l'Ajuntament sigui coneixedor d'un conflicte de convivència entre veïnat a causa de les colònies de gats comunitaris o el refugi temporal, es procedirà a obrir un expedient i a realitzar una visita tècnica a l'indret per tal de verificar la motivació del conflicte.

En cas necessari, i si la motivació del conflicte és el desconeixement per part de la persona sol·licitant de la gestió que s'està realitzant o de la normativa aplicable, se li oferirà la informació necessària, procedint a tancar l'expedient del conflicte.

Si la motivació del conflicte és la inadequada aplicació de la normativa i d'aquest reglament per part d'alguna de les entitats o persones amb autorització i gestió sobre una colònia felina, s'adreçarà a les mateixes les instruccions necessàries per a resoldre la situació i es traslladarà a la persona sol·licitant la informació oportuna de les mesures adoptades, procedint a tancar l'expedient del conflicte.

Si la motivació del conflicte és una altra, s'oferirà a les parts iniciar la mediació, sistema de gestió de conflictes aplicat per l'Ajuntament de Sant Quirze en la resolució de conflictes entre veïns, amb la intervenció dels agents de la policia local destinats a aquestes funcions i el personal tècnic municipal responsable, per tal d'assolir acords satisfactoris per a totes les parts, sempre amb el compliment de la normativa de benestar animal aplicable.

En cas que amb la mediació no s'arribi a cap acord, l'Ajuntament vetllarà pel compliment estricte de tota la normativa i d'aquest programa de gestió de colònies.

(Lloc i data)

LA COMISSIÓ REDACTORA,

(Nom, càrrec i signatura dels seus membres)